

**SINGER®**

**HU *Használati útmutató***

—

***MERCURY 1507***

## Fontos Biztonsági előírások

### EZ A KÉSZÜLÉK KIZÁRÓLAG HÁZTARTÁSI CÉLRA KÉSZÜLT.

Elektromos készülékek használata közben az alapvető biztonsági előírásokat mindenkor be kell tartani. Kérjük olvassa el ezeket az előírásokat a varrógép használatba vétele előtt.

### VESZÉLYEK

- Soha ne hagyja őrizetlenül a gépet, ha a hálózati csatlakozó be van dugva. Használat után vagy a gép tisztítása során mindig húzza ki a csatlakozót.
- Az izzólámpa cseréje előtt is mindig ki kell húzni a csatlakozót. Az izzót csak azonos típusú, 10 W-os izzóra cserélje.

### FIGYELEM Tűz, áramütés és személyi sérülés elkerülése érdekében:

- Ellenőrizze, hogy a fali csatlakozó (konnektor) feszültsége megegyezik-e a motor névleges feszültségével.
- A gépet csak rendeltetészerűen használja, a használati útmutatóban leírtak szerint.
- Csak a gyártó által ajánlott, a gépkönyvben felsorolt tartozékokat használja a géphez. A gép kikapcsolásakor minden szabályzószervet „KI”, illetve „0” állásba kell állítani, majd kihúzni a fali csatlakozót.
- Ha a géptű környezetében bármilyen beállítást kell végeznie, húzza ki a fali csatlakozót vagy kapcsolja ki a gépet.
- Minden esetben húzza ki a csatlakozózsínort, ha a gép bármely fedelét leveszi, olajozás vagy egyéb karbantartási műveletet végez.
- Ha bármilyen beállításra van szüksége, keresse fel az Önhöz közeli Singer szakszervizt.
- A hálózati csatlakozót mindig a dugónál fogva húzza ki. A pedált óvatosan kezelje; vigyázzon, hogy ne essen le, ne tegyen semmit a tetejére.
- Mindig megfelelő túllapot használjon; ellenkező esetben a nem megfelelő túllap a tű törését okozhatja.
- Ne használjon görbe tűt.
- Varrás közbe tartsa távol ujjait a mozgó részekről. Fokozott figyelemre van szükség a géptű közelében.
- Varrás közben ne húzza vagy tolja az anyagot, mert ez szintén a tű törését okozhatja. A bobbinház kiemelése előtt húzza ki a fali csatlakozót.
- Ne használja a gépet, ha a hálózati zsinór vagy a dugó sérült, vagy ha a gép nem megfelelően működik; ha leesett, vízbe esett vagy megsérült. Vigye a gépet a legközelebbi Singer szakszervizbe vizsgálatra, javításra, elektromos vagy mechanikai beállításra.
- Ne használja a gépet, ha bármelyik szellőzőnyílása le van takarva. Ne engedje felgyúlni a port, a szövetfoslányokat a szellőzőnyílásban és a lábkapcsolón. Ne dugjon, ne ejtsen semmilyen tárgyat a szellőzőnyílásokba.
- Ne használja a gépet a szabadban. Ne használja olyan helyen a varrógépet, ahol aeroszol (spray) készítményekkel vagy oxigénnel dolgoznak.
- A varrógép nem játékszer. Fokozott elővigyázatosságra van szükség, ha a gépet gyermek közelében használja.

**ŐRIZZE MEG EZEKET A TANÁCSOKAT.**

## GRATULÁLUNK,

Singer varrógép-tulajdonosként izgalmas felfedezéseket tehet  
a kreativitás világában.

Javasoljuk, hogy mielőtt használni kezdené a varrógépét,  
olvassa el ezt a használati útmutatót, mellyel felfedezheti a készülék előnyeit,  
lépésről lépésre.

Annak érdekében, hogy mindig a legmodernebb kívánalmaknak tegyen eleget, a gyártó fenntartja  
magának a jogot arra, hogy kisebb változtatásokat hajtson végre a jövőben.

**Ezt a készüléket nem használhatják csökkent fizikai, érzékszervi vagy értelmi képességű személyek (beleértve a gyerekeket is), illetve olyan személyek, akik nem rendelkeznek megfelelő tapasztalattal és ismeretekkel, hacsak nincsenek ellenőrizve vagy utasítva a biztonságukért felelős személyek által.**

A készüléket az élettartama végén külön kell a megfelelő gyűjtőponton elhelyezni nem pedig a hagyományos háztartási hulladékkal együtt. Ez mindnyájunk környezetének javára válik.



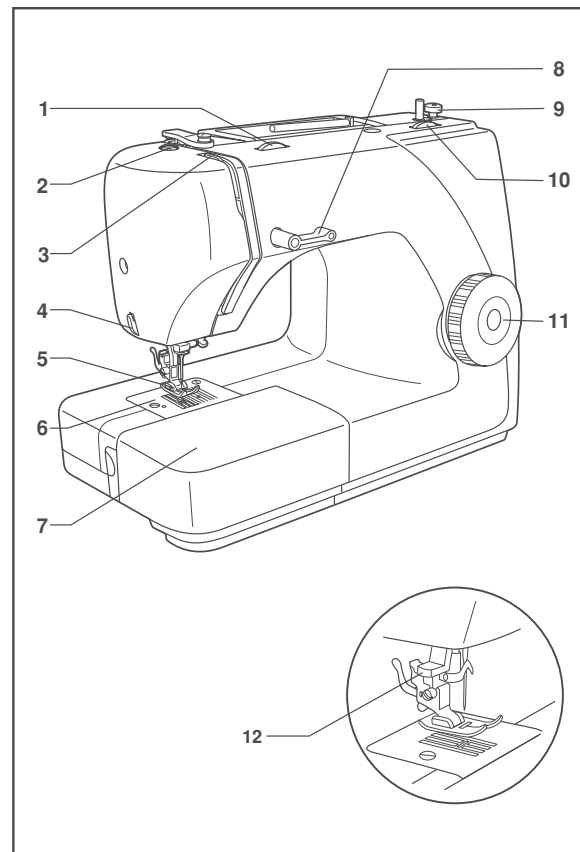
Kérjük ügyeljen arra, hogy jelen termék kidobásánál az elektromos/elektronikus termékekre érvényes nemzeti törvények szerint gondoskodni kell a termék újrahasznosításáról. Amennyiben kérdése van kérjük forduljon a szakkereskedőjéhez.

## TARTALOMJEGYZÉK

TARTALOMJEGYZÉK .....	113	CIKCAKK ÖLTÉS .....	132
A GÉP FŐ RÉSZEI .....	114	VAKSZEMÖLTÉS .....	133
TARTOZÉKOK .....	116	GOMBFELVARRÁS .....	134
SZABAD KAR .....	117	GOMBLYUKVARRÁS 4 LÉPÉSBEN .....	135
A GÉP CSATLAKOZTATÁSA .....	118	ZIPZÁRVARRÁS .....	137
AZ IZZÓ CSERÉJE .....	119	TÖBBSZÖRÖS CIKKCAKK .....	138
TALP .....	120	FÉRCELÉS .....	138
TALP NYOMÁS .....	120	STOPPOLÁS, MANUÁLIS HÍMZÉS .....	139
TALPSZÁR .....	121	DÍSZÍTŐ ÖLTÉSEK .....	140
AZ ORSÓ TEKERCSELÉSE .....	122	RÁTÉT .....	141
A FELTEKERT ORSÓ BEHELYEZÉSE .....	123	QUILT ÖLTÉS .....	142
A TŰ BEHELYEZÉSE ÉS CSERÉJE .....	124	FOLTOZÁS .....	143
A FELSŐ SZÁL BEFŰZÉSE .....	125	TÁMASZTÓ VARRÁS .....	144
SZÁLFESZESSÉG .....	126	RÁTÉT VARRÁSA VAKSZEM ÖLTÉSSEL .....	145
AZ ALSÓ SZÁL FELHOZÁSA .....	127	HAGYOMÁNYOS TŰZÉS .....	146
VISSZAVARRÁS .....	128	SŰRÍTÉS, HÚZÁS .....	147
A VARRÁS BEFEJEZÉSE .....	128	ZSINÓR BEVARRÁS .....	148
SZÖVET-, CÉRNA- ÉS TŰ TÁBLÁZAT .....	129	RÖGZÍTÉS .....	149
ÖLTÉSKIVÁLASZTÁS .....	130	KARBANTARTÁS .....	150
EGYENES ÖLTÉS .....	131	HIBAKERESŐ .....	151

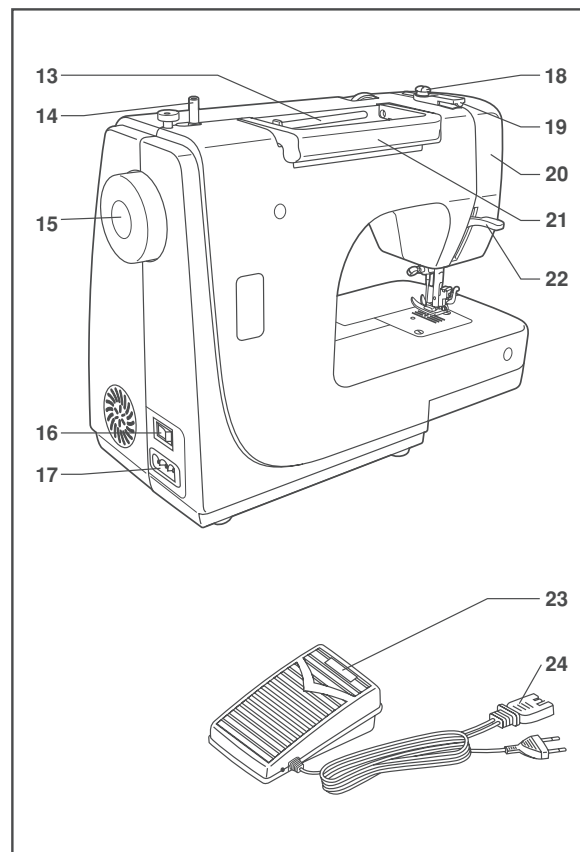
## A GÉP FŐ RÉSZEI:

1. Szálfeszesség állító
2. Talpnyomás szabályozó
3. Szálvezető
4. Szálvágó
5. Talp
6. Túláp
7. Szabadkar/ tartozékdoz
8. Visszavarrókar
9. Orsózó kioldó
10. Öltéshossz állító tárcsa
11. Öltéskiválasztó
12. Automata tűbefűző  
(RENDELHETŐ, nem tartozék  
csak egyes országokban kapható)



## A GÉP FŐ RÉSZEI:

- 13. Cérnatartó rúd
- 14. Orsózó rúd
- 15. Kézikerék
- 16. Ki/be kapcsoló, világítás
- 17. Hálózati bemenet
- 18. Szálvezető
- 19. Felső szálvezető
- 20. Előlap
- 21. Fogantyú
- 22. Talpemelőkar
- 23. Pedál
- 24. Vezeték



HU

# TARTOZÉKOK

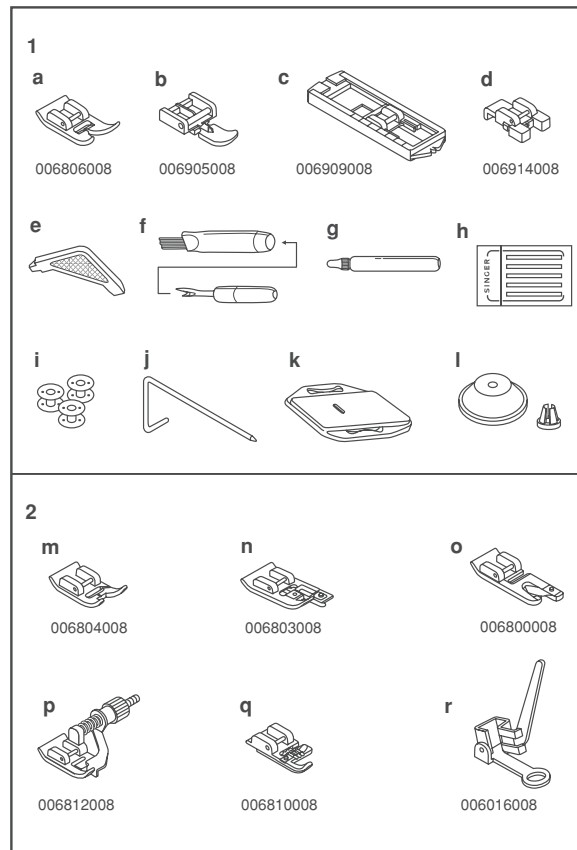
## Általános tartozékok

- a. általános felhasználású talp
- b. zipzár talp
- c. gomblyukvarró talp
- d. gombfelvarró talp
- e. csavarhúzó (tűlaphoz)
- f. tisztító kefe és gomblyukvágó
- g. olaj
- h. tűkészlet
- i. orsó (3 db)
- j. öltésvezető
- k. adagoló borító
- l. cérnaszorító

## Rendelhető tartozékok

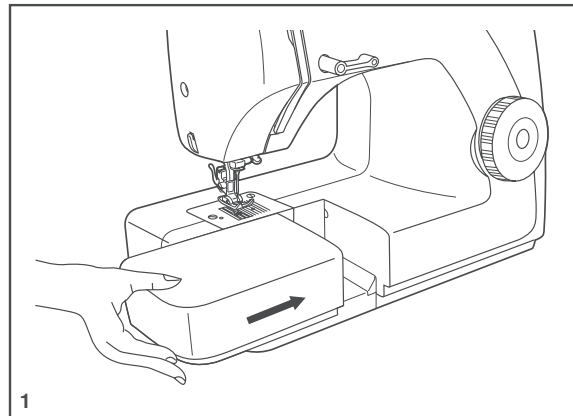
Ezek a tartozékok nincsenek benne a tartozékcsomagban, külön megvásárolhatók (csak egyes országokban kapható)

- m. szaténvarró talp
- n. szegő talp
- o. szegélyvarró talp
- p. vakszemöltés talp
- q. Kord/zsinórbevarró talp
- r. stoppoló talp

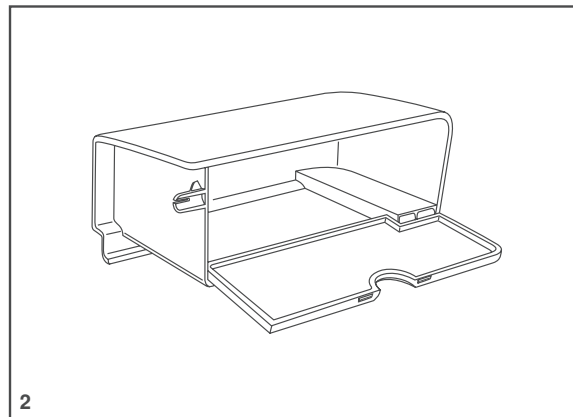


## SZABAD KAR

A szabad karon történő varrás megkönnyíti a nehezen hozzáférhető anyagrészek pl.ingujj, nadrágszár és derékrészek varrását. A gombokat is könnyen felvarrhatja pl. az ingujjakra és a nyakrésze. Ahhoz, hogy a gépet szabadkarossá tudja alakítani, húzza ki a kart és emelje le a gépről. Ha vissza kívánja tenni tolja a nyíllal jelzett irányba.  
(1)



A toldalékkarban található a tartozékcsomag.  
A tartozékdoz kinyitást az ábrán jelzett módon végezze.  
(2)



HU



## A GÉP CSATLAKOZTATÁSA

A gép hálózatba történő csatlakoztatása előtt győződjön meg arról, hogy a gépen feltüntetett elektromos adatok megegyezneke a hálózati adatokkal.

Csatlakoztassa a sebességszabályzót, lábkapcsolót a gép oldalán lévő aljzathoz.

A vezeték másik végét dugja a konnektorba.

### **Megjegyzés:**

*Ne működtesse a gépet úgy, hogy nincs anyag a varrótalp alatt, mert ez károsodást okozhat.*

### **ELEKTROMOS KAPCSOLÓ**

Nyomja meg a főkapcsolót, hogy az I állásban legyen, ilyenkor a gép bekapcsolt állapotban van, a világítás is működik.

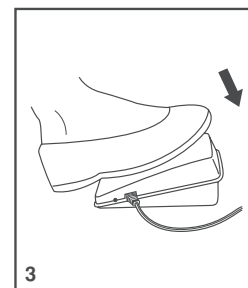
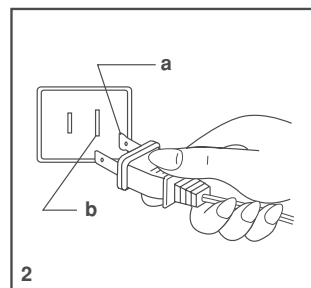
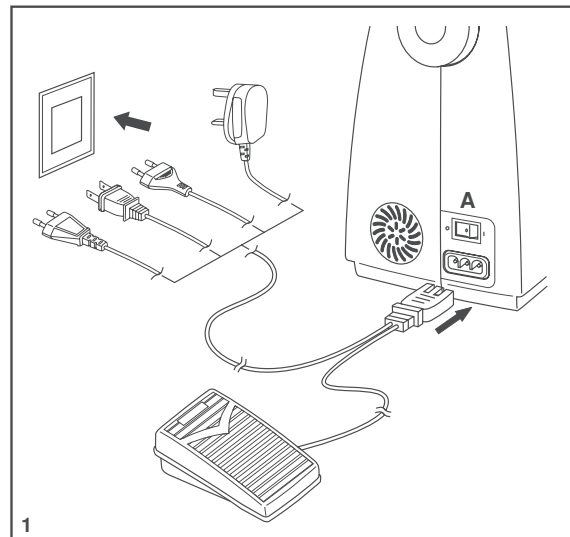
Kikapcsoláshoz nyomja a kapcsolót a 0 állásba.

### **SEBESSÉGSZABÁLYZÓ, TALPKAPCSOLÓ**

A gép működéséhez nyomja meg lábával a talpkapcsolót.

Minél erősebben nyomja a talpkapcsolót, annál gyorsabban varr a gép.

A gép leállításához vegye le a lábát a pedálról.

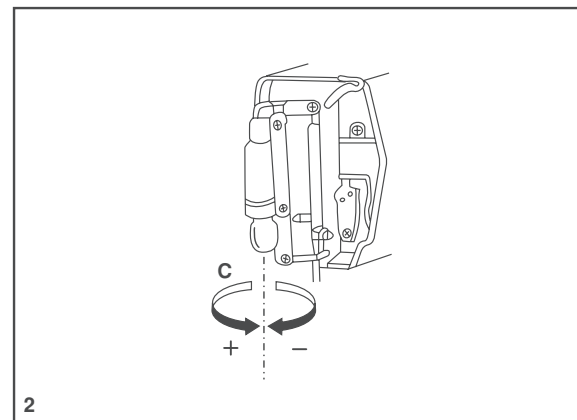
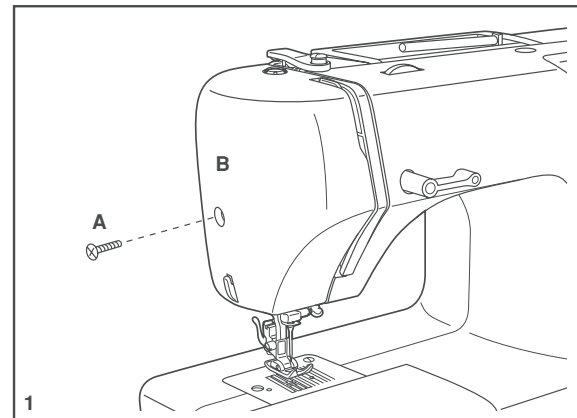


## AZ IZZÓ CSERÉJE

Áramtalanítsa a készüléket!

- Csavarja ki a csavart az ábrán jelzett módon (A)
- Vegye le a homloklapot (B)
- Vegye ki az izzót
- Tegyen a helyére egy újat
- Helyezze vissza a homloklapot és szorítsa meg a csavart.

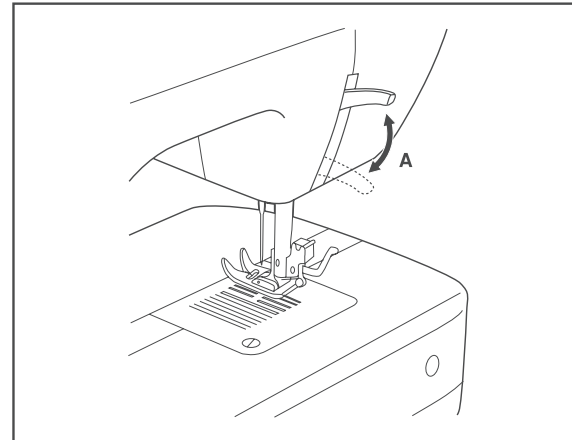
**Megjegyzés:** Ha bármilyen problémát tapasztalna, hívja tanácsért a legközelebbi Singer szakszervizt.



HU

## TALP

Ha többrétegű vagy nagyon vastag anyagot varr, emelje a talpat a legmagasabb pozícióba. (A)

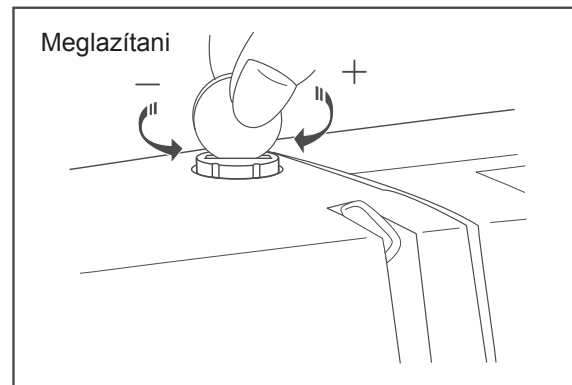


## TALP NYOMÁS

A nyomótalp nyomása gyárilag be van állítva. Azonban ha mégis szükséges a változtatás végezze azt az ábra szerint.

Nagyon vékony anyagoknál csökkentse a nyomást (lazítás), nehéz anyagoknál növelje a nyomást.

A változtatás azért praktikus, hogy az anyag vastagságához mérve ki tudja választani a megfelelő talpnyomást.



## TALPSZÁR

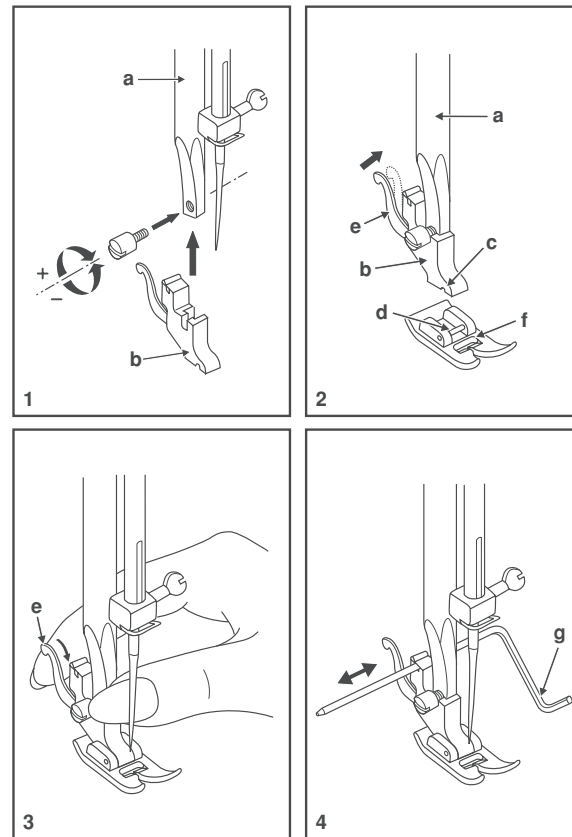
- Emelje fel a tűrudat (a)
- Tegye fel a talpszárat az ábrán jelzett módon (b)
- Engedje le a talpszárat (b) úgy, hogy pontosan illeszkedjen a talpba (c-d)
- Emelje fel a talpemelőkart (e) majd engedje le a talp közepébe
- A nyomótalp pontosan illeszkedni fog a talpszárba

### SZEGÉLYVEZETŐ

Az ábrán jelzett módon illessze a készülékhez a szegélyvezetőt (g)

### FIGYELEM:

A FŐKAPCSOLÓNAK A 0 ÁLLÁSBAN KELL LENNIE MIKÖZBEN EZEKET A MŰVELETEKET VÉGZI.



HU

## AZ ORSÓ TEKERCSELÉSE

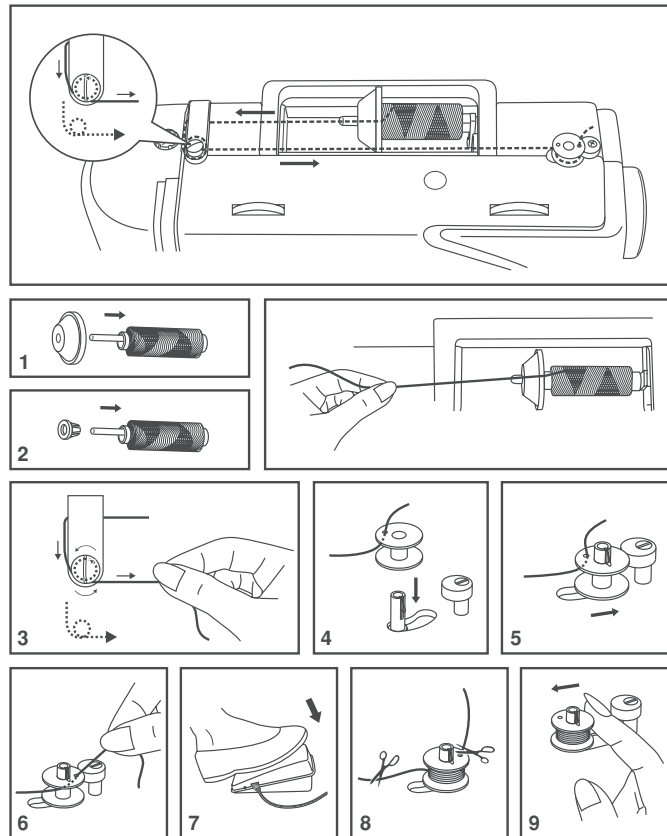
Az orsó tekerceselése gyors és könnyű művelet, amennyiben követi az alábbi javaslatokat.

Az orsózást mindig a varrógép befűzése előtt végezze.

- Tegye a cérnát a száltartóra
- Csúsztassa fel a cérnaszorítót, hogy megakadályozza a szál letekeredését  
A spulni nagyságától függően használja a kisebb vagy a nagyobb cérnaszorítót (1/2)
- Tekerje le a szálát, majd vezesse át a szálvezetőn
- A szálfeszítő tárcsa köré tekerje a szálát az óramutató járásával ellenkező irányban
- Húzza át belülről kifelé a szálát az orsón található kis lyukon
- Tegye fel az orsót a tekerceselő rúdra és nyomja azt jobbra
- Fogja meg a szál végét (6)
- Lépjen rá a talpkapcsolóra és mindaddig működtesse a gépet, amíg a kívánt mennyiségű szál feltekeredik az orsóra
- Vágja el a szálát, majd tolja balra az orsót és vegye le a rúdról

Az orsó tekerceselése közben a varrógép nem varr, a kézikerék nem működik.

Ahhoz hogy a varrás beinduljon, tolja az orsózó rudat a bal oldalra.

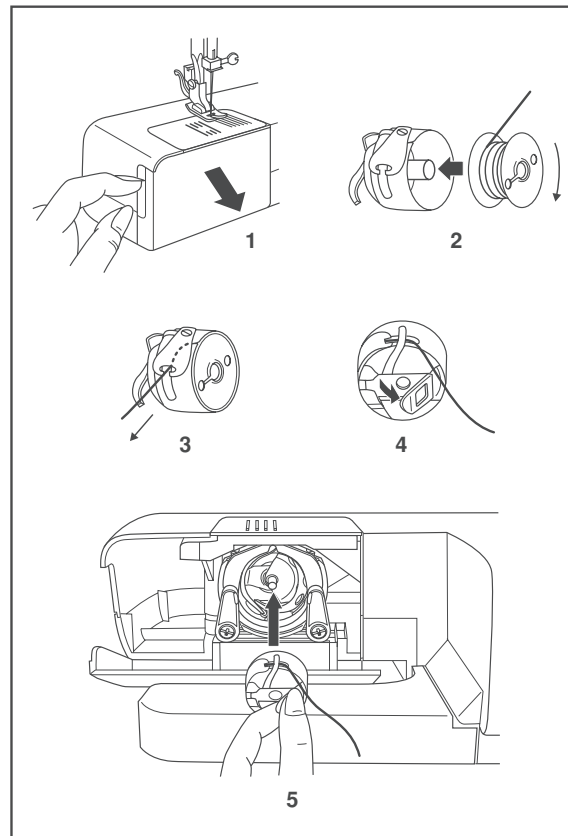


## A FELTEKERT ORSÓ BEHELYEZÉSE

Amikor a már feltekert orsót akarja behelyezni a gépbe, az alábbi utasításokat kövesse:

**FIGYELEM:** A FŐKAPCSOLÓ A 0 ÁLLÁSBAN LEGYEN AZ ORSÓ BEHELYEZÉSE ALATT

- Emelje fel a varrótalpat
- Tekerje a kézikereket maga felé, amíg a tű el nem éri a legmagasabb állást
- Teljesen nyissa ki a tolólemezt és vegye ki az üres orsót.
- Húzzon ki a feltekert orsóról 15 cm szálát és tegye be az orsótokba az ábra szerint (2-3) A cérnának az orsóról az óramutató járásával ellenkezőleg kell letekerednie.
- Az orsót a helyén tartva vezesse be a szálát a mélyedésbe (4)
- Ezután vezesse a szálát körbe, át a mélyedésen (5)
- Az orsószálat kint tartva csukja vissza a tolólemezt



HU

## A TŰ BEHELYEZÉSE ÉS CSERÉJE

Rendszeresen cserélje a tűt, különösen ha valamilyen nyomot hagy az anyagon vagy ha problémákat okoz varrás közben.

Kérjük a legjobb varrási minőség elérése érdekében mindig használjon Singer márkájú tűket.

Más típusú tű a gép károsodását okozhatja.

Helyezze be a tűt az ábrán jelzett módon:

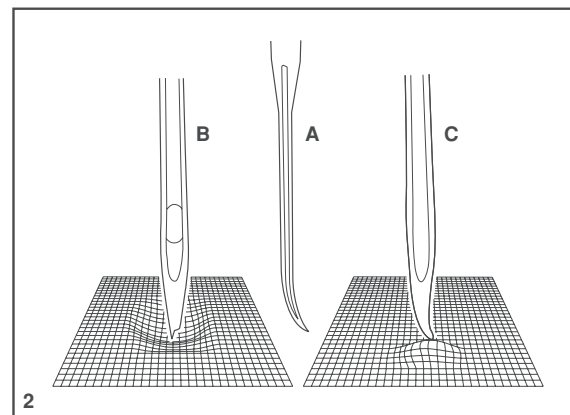
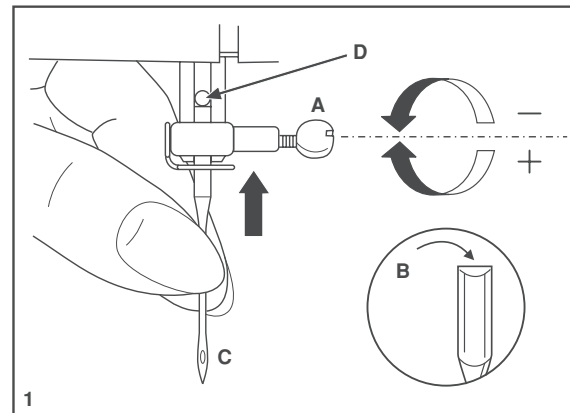
- Emelje fel a tűrudat a legmagasabb helyzetbe
- Lazítsa meg a tűszorító csavart és vegye ki a tűt
- A lapos oldalával hátrafelé helyezzen új tűt a szorítóba, amennyire csak lehetséges feltolva
- Szorosan húzza meg a tűszorító csavart

**FIGYELEM:** A FŐKAPCSOLÓ ITT IS 0 ÁLLÁSBAN LEGYEN

A tűnek mindig megfelelő állapotban kell lennie.

A következő dolgok okozhatnak problémákat:

- Elgörbült tű (A)
- Tompa tű (B)
- Törött, sérült tű (C)



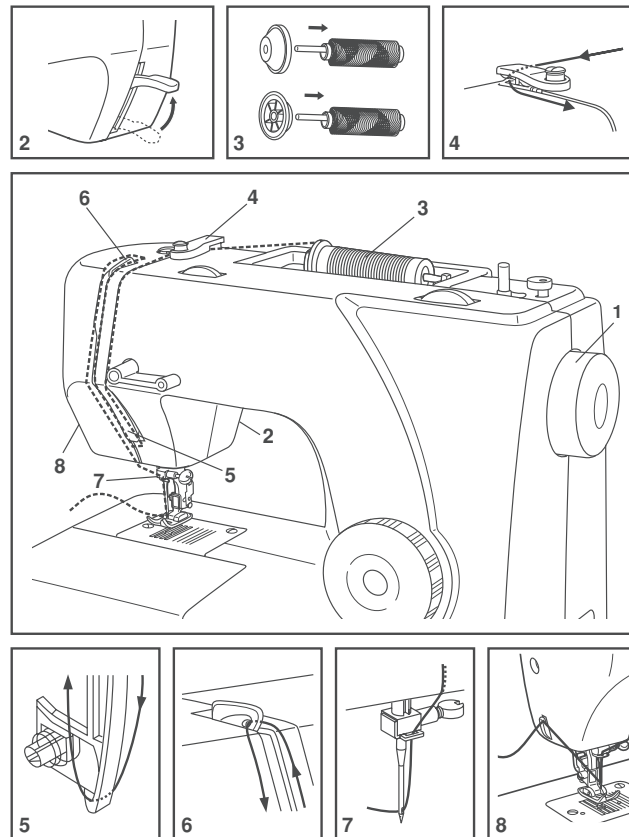
## A FELSŐ SZÁL BEFÜZÉSE

A gépbe nagyon könnyű a szálát befűzni.  
Az egyszerű befűzési vonal követése kiküszöböli a hibákat a befűzés során.

A szál helyes befűzéséhez kövesse az alábbi lépéseket:

- Emelje fel a varrótalp emelőt (2)
- Emelje a tűt a legmagasabb pozícióba
- Tegye a cérnát a cérnatartó rúdra, használja a spulni méretétől függően a kicsi vagy a nagy cérnaszorítót (3)
- Húzza be a szálát a szálvezető mélyedésébe (4)
- Vezesse be a cérnát a szálvezetőbe (5)
- Az ábrát követve fűzze be a szálát egészen a tűig (6-8)
- Húzza ki a szálát, kb. 10-15 cm hosszan
- A szálát a tűbe előlről hátrafelé fűzze be (7)
- Vágja el a szálát a gép oldalán található szálvágóval (8)

**FIGYELEM:** A FŐKAPCSOLÓ 0 ÁLLÁSBAN LEGYEN





## SZÁLFESZESSÉG

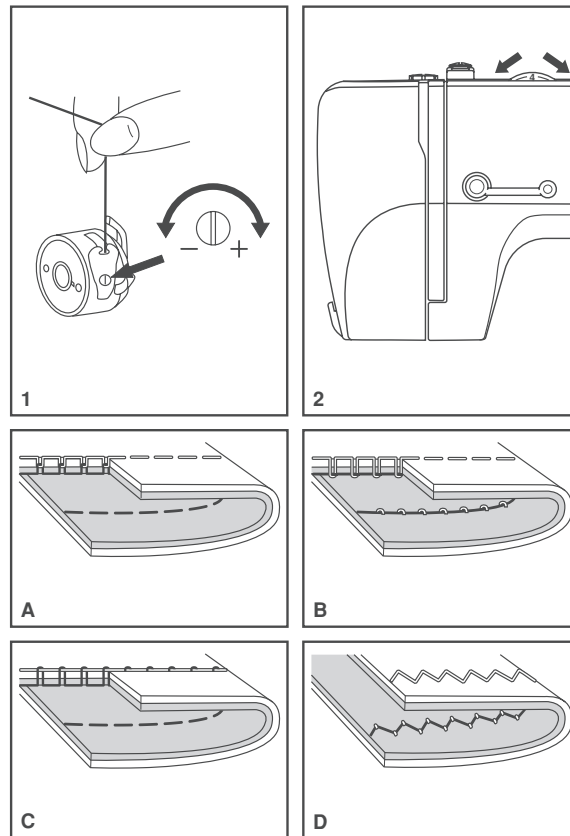
Az általános szálfeszesség értéke: 4

Az anyaghoz a megfelelő szál és tű kiválasztása után szükséges lehet a szálfeszesség beállítására a kiegyensúlyozott öltések elérése érdekében.

- A helyes szálfeszesség mind az anyag színén, mind hátoldalán egyenletes öltéseket eredményez (A)
- A szál nem megfelelő feszsége túl laza öltéseket eredményez, melynek következtében hurkok keletkeznek a varrás során (B)  
A feszség növelése érdekében a nagyobb számjelzés felé állítsa
- A túlzott szálfeszesség túl szoros öltéseket eredményez, melynek következtében meggyűrődik az anyag (C)  
A feszség csökkentése érdekében a kisebb számjelzés felé állítsa
- Normál szálfeszesség cikkcakk és díszítő öltésnél. A felső szál kis része megjelenik az anyag hátoldalán.

### Fontos:

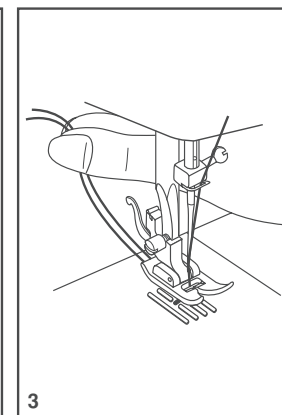
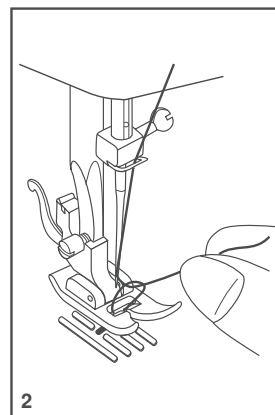
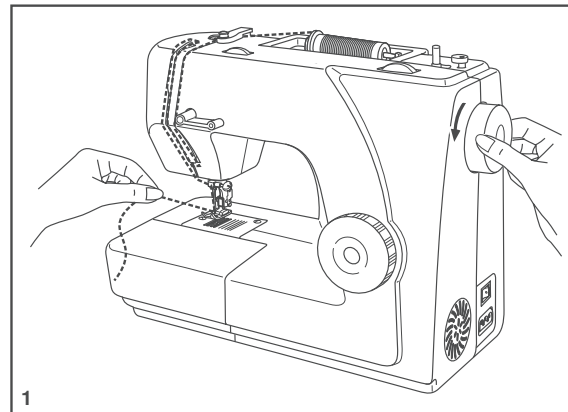
- 90 % - ban a 3 és 5 közötti pozíciót igénylik az anyagok;
- Cikkcakk és díszítő öltések esetében általában lazább a szál, mint az egyenes öltéseknél
- A legtöbb dekorációs öltés esetében igaz az, hogy szebb lesz a varrás képe és kevesebb anyagvesztéssel dolgozik, ha a felső szál az anyag hátoldalán van



## AZ ALSÓ SZÁL FELHOZÁSA

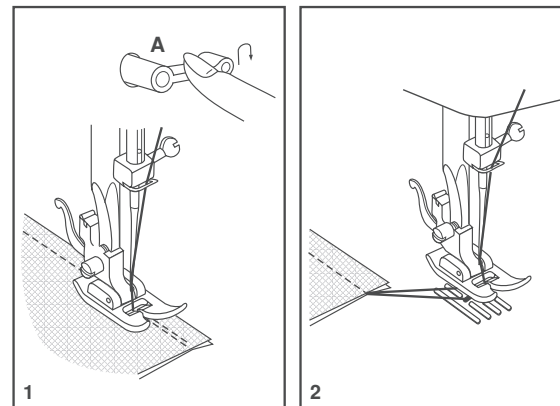
Amikor a tűbe már befűzte a szálát és az orsót behelyezte az orsótokba, az alsó szálát fel kell hozni a túlapon levő lyukon keresztül.

- Tartsa az alsó szálát lazán a bal kezében
- Lassan fordítsa a kézikereket maga felé, a tűt a túlapon levő lyukba eresztve
- Ezt folytassa addig, amíg a tű ismét a túlap fölé emelkedik
- A tűben levő szálát óvatosan húzza meg és így a kijövő alsó szállal egy hurokot alkot, melyet emeljen fel (többszöri túleengedés is szükséges lehet)
- Nyissa szét a hurkot az ujjával, hogy megtalálja az alsó szál végét
- Húzza át mindkét szálát a nyomótalpon keresztül a gép hátsó része felé



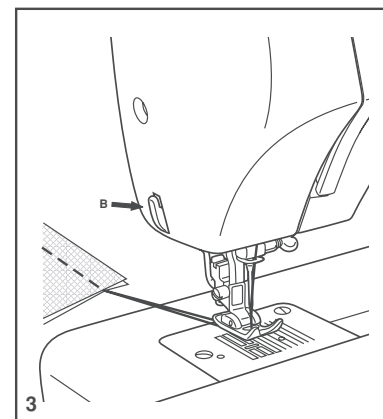
## VISSZAVARRÁS

A varrás kezdetét és végét a visszavarrással erősítheti meg.  
Ezt a visszavarró kar segítségével végezheti el. (A)  
A visszavarró kart a visszavarrás során nyomva kell tartni.  
Ha elengedi, a gép tovább varr ismét egyenesen.



## A VARRÁS BEFEJEZÉSE

Tekerje a kézikereket maga felé, hogy a tű a legmagasabb pozícióba kerüljön.  
Emelje fel a nyomótalpat és húzza ki az anyagot a nyomótalp és a tű mögött.  
A gép oldalán található szálvágóval (B) vágja el a cérnát.



## Szövet-, cérna- és tű táblázat

A munka során használatos tű és fonal típusa a megmunkálandó anyagtól függ. Az alábbi táblázat hasznos segítséget nyújt a használandó tű és fonal kiválasztásához.

Ezt a táblázatot mindig nézze meg mielőtt egy munkához hozzákezdene. Mindenképpen ugyanazt a méretű és típusú cérnát használja az orsóban és a tűben.

A szövetek bármilyen anyagból készülhetnek:

Pamutból, lenvászonból, selyemből, gyapjúból, szintetikus anyagból, műselyemből és vegyes összetételű anyagból. Az alábbiakban az anyagokat súlyuk szerint csoportosítottuk.

**Megjegyzés:** Mindig eredeti SINGER tűt használjunk. Ne használjunk hajlott vagy más gyártó által készített tűt.

HU

Szövet súlya	Szövet neve	Cérna	Tű típusa	Tű mérete
Könnyű	Batiszt, szifon, krepp, selyem	Pamutszálas poliészter vagy 100% poliészter vagy fényesített 60-as	2020	11/80
Közepes	Lenvászon, muszlin, bársony, szatén, piké	Pamutszálas poliészter vagy 100% poliészter vagy fényesített 50-es	2020	14/90
Közepesen nehéz	Gabardin, tweed, vitorlavászon, vászon, farmer, pamutszövet	Pamutszálas poliészter vagy 100% poliészter vagy fényesített 40-es	2020	16/100
Kötött	Kötött anyagok, duplakötésű anyagok, jersey, trikóanyag	Pamutszálas poliészter vagy 100% poliészter vagy nylon	Gombhegyű 2045	11/80 14/90 16/100 18/110

**Megjegyzés:** Vásárolhat még bőrvarrótűt (2032), farmertűt (2026) és duplatűt (2025). Keresse viszonteladóinknál.

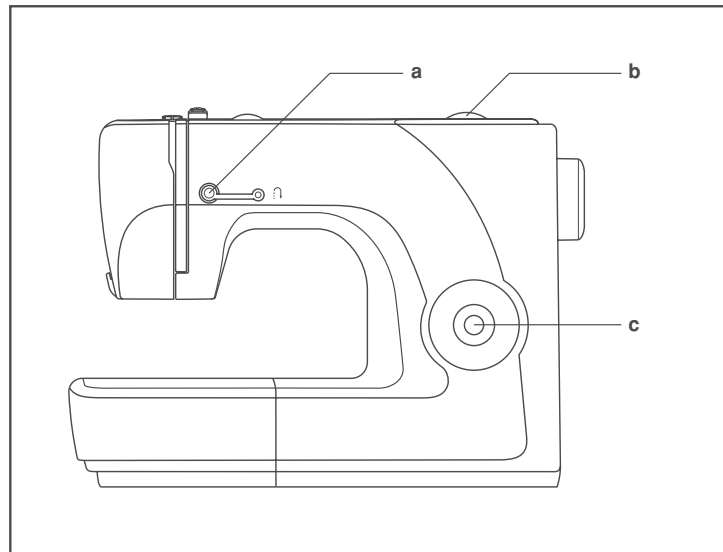
## ÖLTÉSKIVÁLASZTÁS

Az öltés kiválasztás az ábrán jelölt öltés kiválasztóval történik. (c)

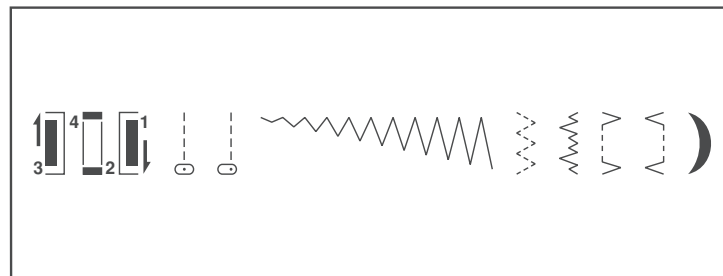
Fokozatmentesen állíthatja az öltéshosszúságát is. (b)

Tekerje a tárcsát a kívánt mintához és állítsa be az öltéshosszt az anyagnak megfelelően.

- a) Visszavarrókar
- b) Öltéshossz állító
- c) Öltésminta kiválasztó

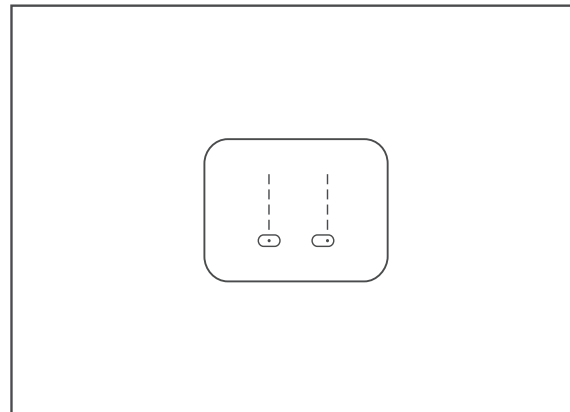


Öltésminták:



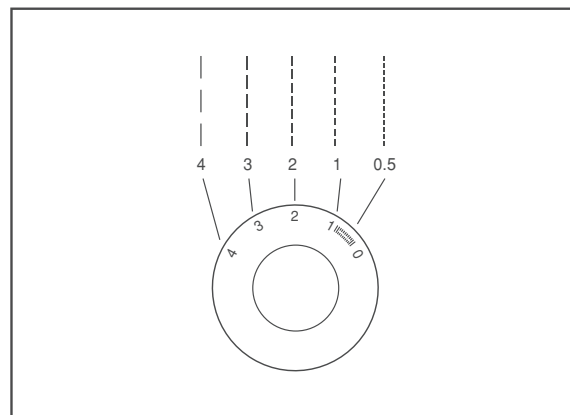
## EGYENES ÖLTÉS

Állítsa az öltés kiválasztót az egyenes öltéshez.  
Általánosságban elmondható, hogy minél vékonyabb az anyag,  
cérna és tű,  
annál hosszabb öltést kell használni.  
A finom öltésekhez állítsa a tárcsát: „1” és „2” közé.  
Sűrűbb öltésekhez: Állítsa a tárcsát magasabb számra pl: „4”



HU

A dupla tűs varráshoz állítsa a tűt a középső pozícióba.  
A cérnát a hagyományos módon fűzze be a bal  
illetve a jobb oldali tűbe, előről hátra.

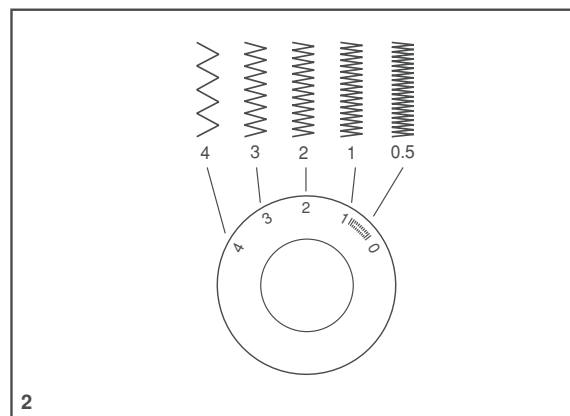
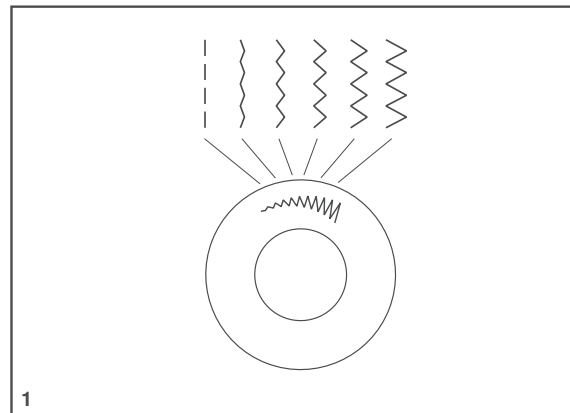


## CIKCAKK ÖLTÉS

Állítsa be a gépet a képen látható módon a cikk cakk öltéshez. 

A cikkcakk öltés szélességének növeléséhez tekerje a nagyobb, csökkentéséhez a kisebb cikkcakk minta felé a tárcsát.

A cikkcakk öltések sűrűsége változtatható, a leggyakrabban használt öltéssűrűség 2,5 illetve ez alatti a cikkcakk öltéseknél.



## VAKSZEMÖLTÉS

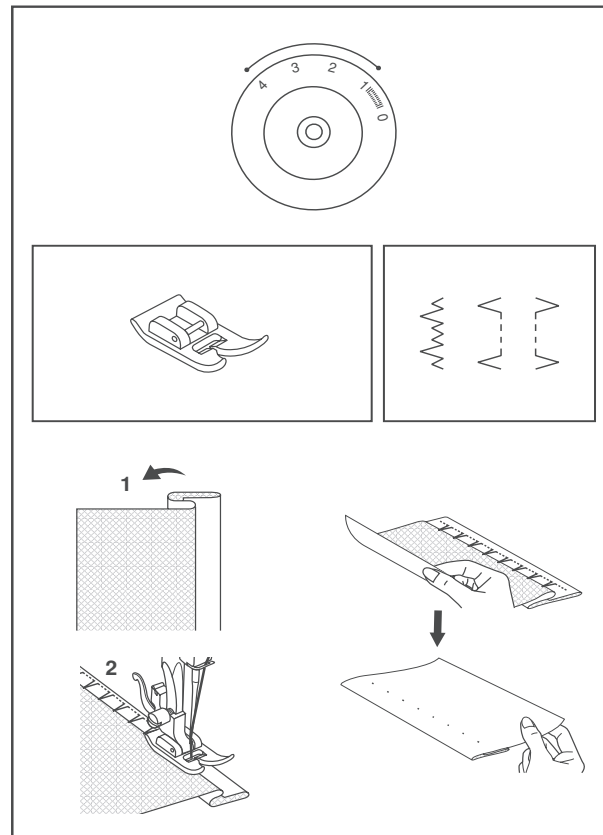
Szegélyvarrás, függönyvarrás, nadrág és szoknya varrásánál alkalmazzák.

GYAKORLATOT IGÉNYLŐ VARRÁS,  
ELŐSZÖR MINDIG PRÓBAANYAGON VÉGEZZE.

Hajtsa be az anyagot az ábrán látható módon  
A hajtés kb. 5 mm-rel nyúljon ki az anyag színe alól.

Tegye fel a vakszemöltés talpat (külön rendelhető tartozék).  
Helyezze el az anyagot a talp alatt; tekerje a kézikereket addig,  
amíg a tű a bal oldalra nem áll és épp csak átszúrja a behajtást;  
ha nem így van, állítsa az öltésszélességet ennek megfelelően.

Lassan kezdje el a varrást a behajtás mellett az öltések  
az anyagon alig lesznek láthatóak.



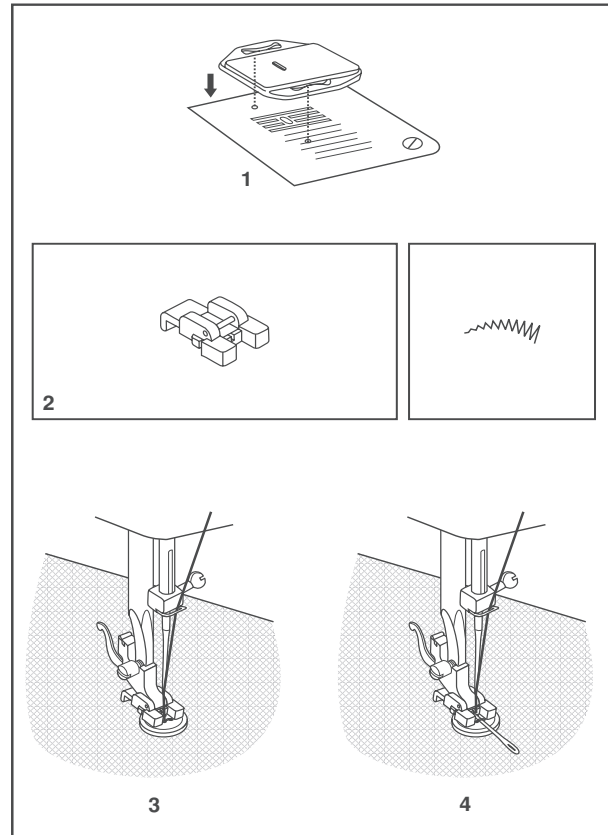
HU



## GOMBFELVARRÁS

- Tegye fel az adagoló borítót
- Cserélje a varrótalpat a gombfelvarró talpra
- Helyezze el az anyagot a talp alatt, a gombot tegye a kijelölt helyre
- Engedje le a talpat
- Varrjon le néhány biztonsági öltést a jobb oldali gomblyukba egyenes öltéssel, ügyeljen a helyes beállításra, hogy a tű pontosan haladjon át a gomblyuk jobb oldali lyukán
- Válassza ki a cikkcakk öltést
- Állítsa az öltésszélességet 3 és 5 közé.
- Forgassa meg a kézikereket és ellenőrizze, hogy a tű a bal illetve jobb oldali gomblyukba ölt csak le. Az öltésszélességet ennek megfelelően állítsa be.
- Varrjon pár öltést lassan
- Állítsa az öltésszélességet 0-ra és öltön pár biztonsági öltést a bal oldali gomblyukba

4 lyukas gombnál fordítsa meg az anyagot és ugyan így végezze el a műveletet a másik két gomblyuknál is.



## GOMBLYUKVARRÁS 4 LÉPÉSBEN

Előkészületek:

- Géppel négy könnyű lépésben tud gomblyukat készíteni
- Soha nem kell az anyagot mozgatnia vagy a tűt újra állítania
- Az anyag mintadarabján mindig varrjon először egy próbagomblyukat
- Győződjön meg róla, hogy az orsón elegendő céna van
- Jelölje be a gomblyuk helyét az anyagon. Amikor finom anyagokon varr, tegyen egy darab papírt az anyagra, amikor azt a varrótalp alá helyezi
- Tegye fel a gomblyukvarró talpat (a) Állítsa be az öltéshosszúságot az anyagnak megfelelően (b)

### 1. lépés

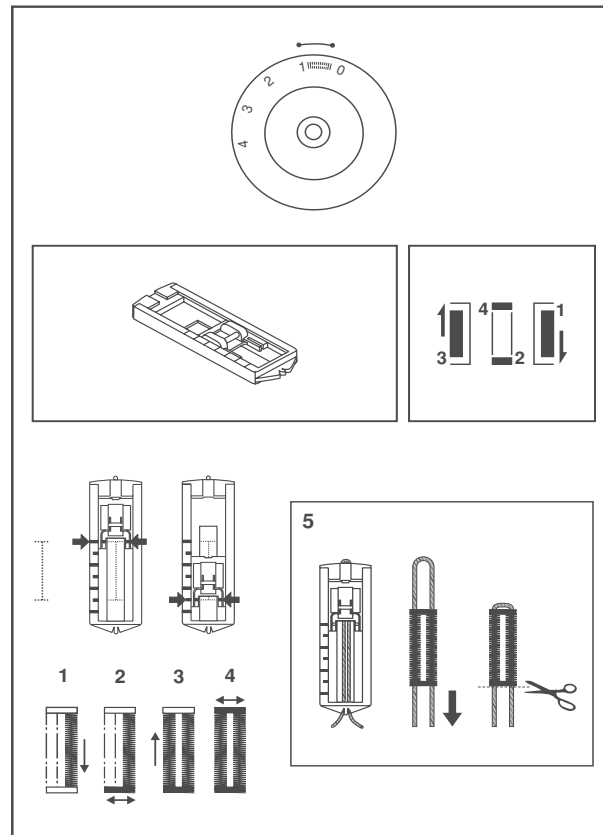
- Emelje fel a talpat Helyezze az anyagot a varrótalp alá úgy, hogy látszódjon a gomblyuk kijelölt helye
- Beállítás: Tekerje az 1 pozícióba a beállítót Ügyeljen rá, hogy csak párszor öltson az 1. és 3. lépésnél

### 2. lépés

- A kézikereket maga felé forgatva emelje ki a tűt az anyagból Tekerje a beállítót a 2. lépéshez
- Varrjon minimum 4 öltést. Úgy hagyja abba a varrást, hogy a tű a varrás bal oldalán legyen

### 3. lépés

- A kézikereket maga felé forgatva emelje ki a tűt az anyagból Tekerje a beállítót a 3. lépéshez
- Varrjon a kiinduló pontig



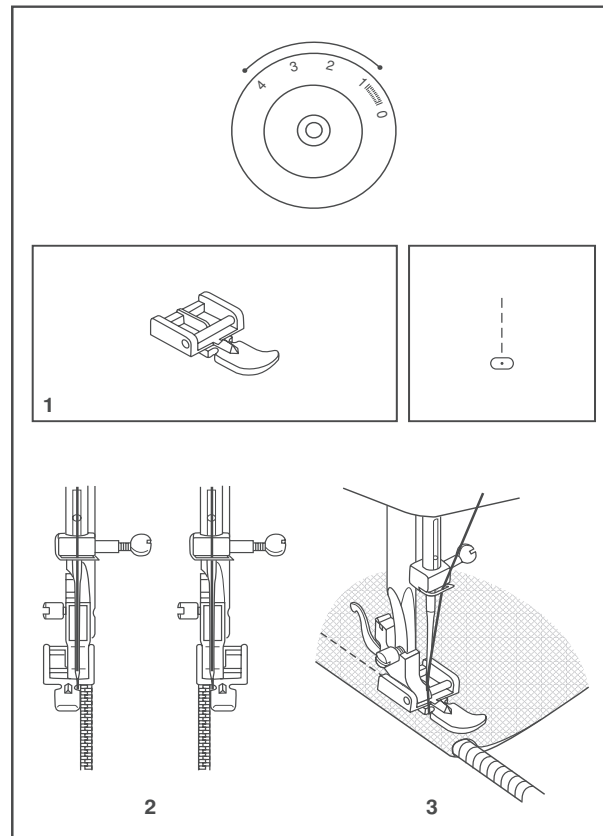
#### **4. lépés**

- A kézikereket maga felé forgatva emelje ki a tűt az anyagból
- Tekerje a beállítót a 4. lépéshez
- Varrjon minimum 4 öltést
- Emelje fel a talpat és vegye ki az anyagot
- Óvatosan vágja fel a gomblyukat egy cérnavágóval vagy egy éles kis ollóval

A cikkcakk öltések át kell, hogy varrják a nehéz, vastag anyagokat, illetve a zsinórozott gomblyukat. (5) ( A tű a zsinór szélén ér az anyagba)

## ZIPZÁRVARRÁS

- Állítsa be a gépet az ábrán jelölt módon 1 és 4 közé, az anyagtól függően, egyenes öltésre
- A varrótalpat cserélje zipzár talpra
- A zipzár varrótalp a tűrúd jobb vagy bal oldalára is felhelyezhető, attól függően, hogy a zipzár melyik oldalát kívánja varrni
- Annak érdekében, hogy a varrást el tudja kezdeni a zipzárbehúzóznál, engedje a tűt a szövetbe, emelje fel a talpmelőkart és tolja a zipzárt húzórészt a talp mögé
- Ezután engedje le a talpat és folytassa a varrást
- Lehetőség van az anyag hosszában is varrni, rézsútosan, hogy szegést készíthessen.



HU



## TÖBBSZÖRÖS CIKKCAKK

Állítsa az öltésminta választót az alábbi jelzésre: .

Az öltéshossz csökkenthető, így igazán szoros öltéseket kaphat.

Az öltések sűrűsége állítható az öltéshossz változtatásával.  
Az anyag vastagságától függően varrjon 3 és 5 sor között.

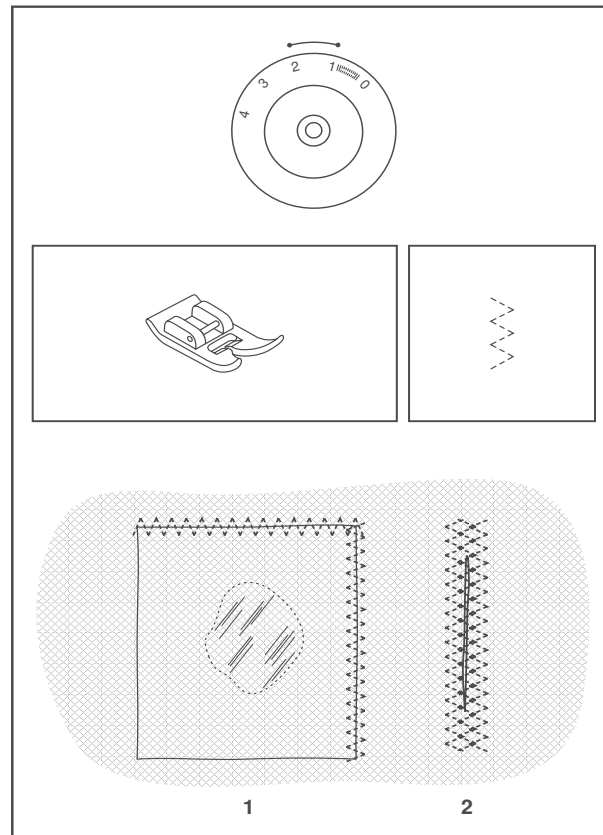
## FÉRCELÉS

Állítsa a minta választót az alábbi jelzések   valamelyikére.  
Az öltéshosszt állítsa 1 és 1,5 közé.

Ez az öltés pl. redők eldolgozásánál, zsebtasakoknál, foltozásnál, beszövésnél, összetűzésnél, szélek megerősítésénél, csipkén és rugalmas guminál használatos.  
Ha a foltozás szakadozik, ajánlatos egy másik darab szövettel tartást adni az anyagnak.

Először egyenes öltéssel varrjon a redőnél a zsebtasaknál vagy a kívánt résznél.

Majd állítsa a cikkcakk öltésre a gépet és varrjon keresztül az egyenes öltés hátoldalán, hogy megerősítse a varrást.



## STOPPOLÁS, MANUÁLIS HÍMZÉS

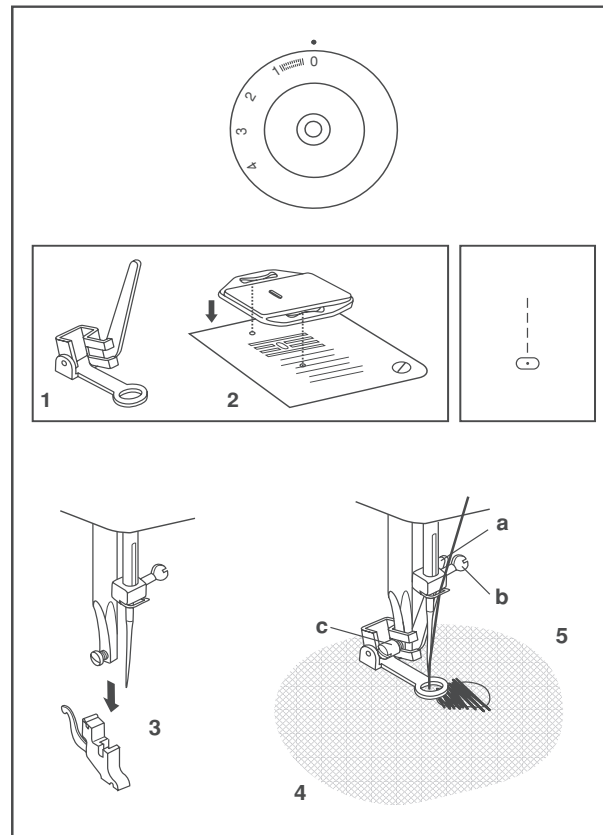
Külön rendelhető tartozék a stoppoló talp. Keresse viszonteladóinknál.

1. Állítsa be a gépet az ábra szerint
2. Tegye fel az adagoló borítót (2)
3. Vegye le a talpszárat (3)
4. Helyezze fel a stoppoló talpat
5. A kar (a) a tűsorító mögött legyen (b)
6. A talpat erősítse fel hátulról, a mutatóujjával határozottan nyomja, majd szorítsa meg a csavart (c)
7. Először varrjon körbe a lyuk széle mentén, hogy erősítse az anyagot
8. Mindig balról jobbra dolgozzon
9. Fordítsa el az anyagot 1/4 fordulattal és varrja át

### **Figyelem:**

A stoppolás a varrógép belső rendszerének használata nélkül történik.

A szövetet Önnek kell mozgatnia. Fontos összehangolni a varrás sebességét a szövet mozgatásával.



HU

## DÍSZÍTŐ ÖLTÉSEK

Válassza ki a kívánt mintát az öltésmintakiválasztó tárcsával.

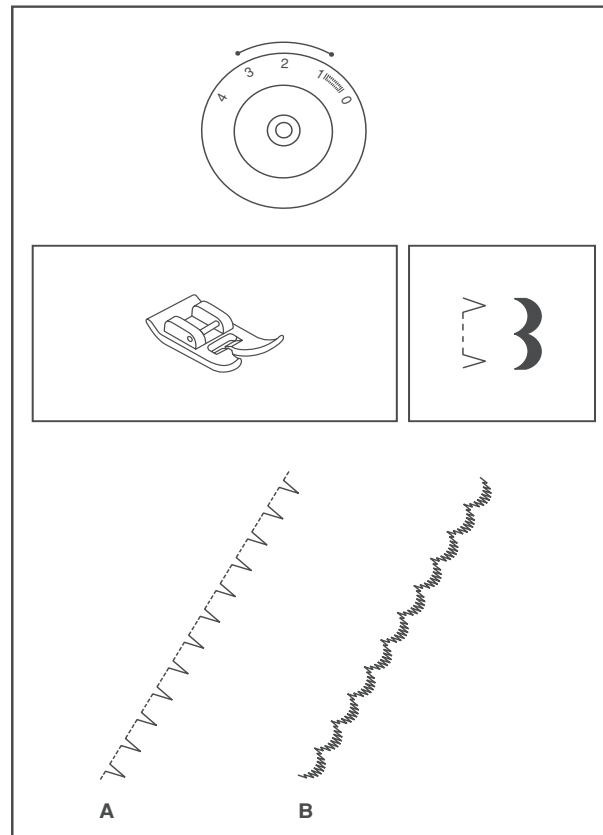
Az öltéshossz beállítás függ az anyagtól és a varrási funkciótól.

### A, Kagyló öltés

- dekoratív szegélyekhez
- használhatja finom anyagokhoz és rugalmashoz is
- a nagyobb öltéseknek pontosan a szövet szélén kell áthaladniuk, hogy elérje a legjobb hatást

### B, Sejt öltés

- díszítő szegés
- használhatja finom, normál és rugalmas anyagokhoz is
- pl. asztalterítónél



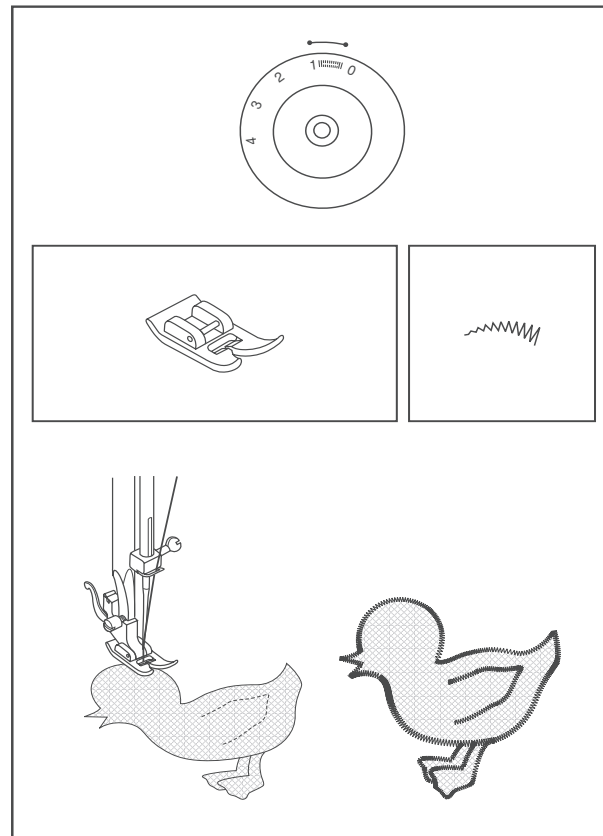
# RÁTÉT

Az előre elkészített minták felvarrása gyors és egyszerű művelet.  
Különböző anyagokkal és mintákkal különböző eredményeket érhet el.

## JAVASOLT BEÁLLÍTÁSOK

Minta: Cikkcakk öltés  
Öltéshosszúság: A mintától és az anyagtól függően

Fércelje rá a mintát (előre elkészített) az anyagra  
Varrja meg a minta széleit cikkcakkvarrással a vakszemöltő talp segítségével (Külön rendelhető tartozék)  
Ügyeljen, hogy az öltéssorok kerüljenek nagyon közel egymáshoz  
Tartsa a tűt az anyagban akkor is, amikor fordítja az anyagot



HU



## QUILT ÖLTÉS

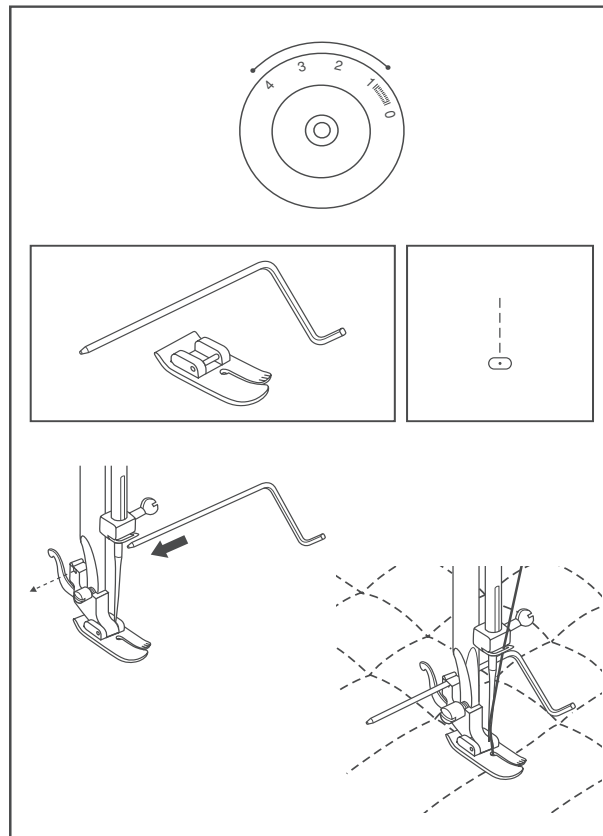
Szabad kezes, gyakorlást igénylő művelet.

Az öltésvezető segítségével készítheti a varrást.

Szabókrétával jelölje be az öltés vonalát.

Ne felejtse el a tűrudat leengedni a szabkezes varrás közben.

Ha szükséges használjon alátétet az anyag hátoldalán és így illessze össze az anyagokat.



## FOLTOZÁS

Minta: Cikk cakk

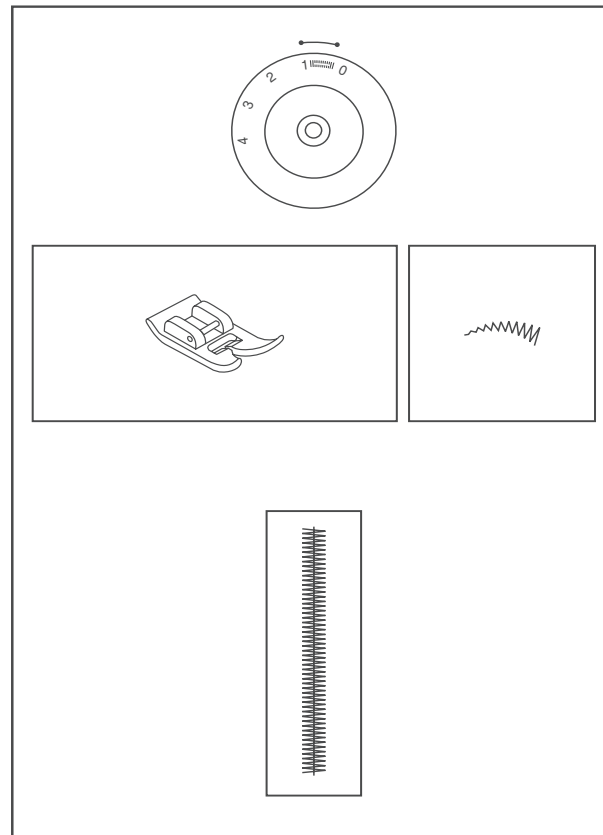
Öltésszélesség: Legnagyobb (4,5 mm)

Öltéshossz: finom (0,5-1,0)

Helyezzen egy darab anyagot a szakadás alá.

Állítsa a talpat a szakadás elejéhez és varrja keresztül.

Erősítse meg a varrás kezdetét és végét.



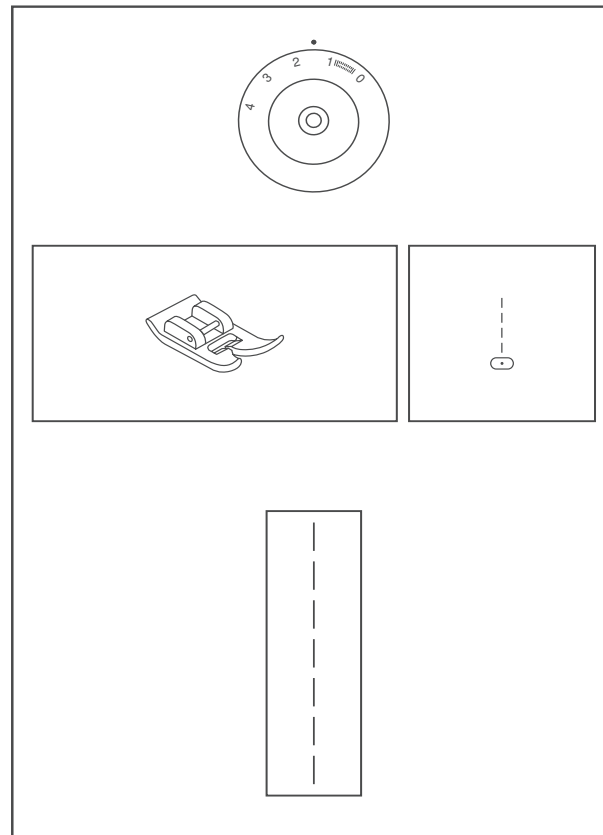
HU

# TÁMASZTÓ VARRÁS

Minta: Egyenes öltés  
Öltésszélesség: Egyenes  
Öltéshossz: Rövid (1,5)

## Varrási tanácsok:

Az egyenes tartó öltés használja hajtások megerősítésére, pl. ingujjaknál rugalmas anyagoknál vagy ott ahol meg akarja védeni az anyagot a nyúlástól.

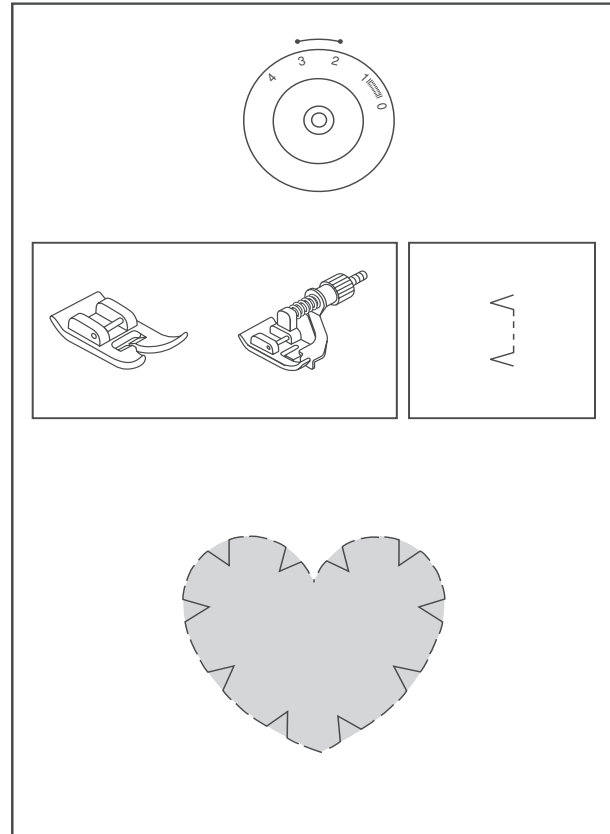


## Rátét varrása vakszem öltéssel

Minta: Vakszem  
Öltéshosszúság: 2-3  
Talp: Cikkcakk vagy vakszemöltés

### Varrási tanácsok:

A kész mintát egy kis ragasztó segítségével rögzítse az anyagon.  
Engedje le a tűt az anyag hátoldalán a minta szélébe.  
Engedje le a talpat és kezdje el a varrást.  
Kövesse a minta peremének szélét, ehhez használja a talp vezető részét.  
(a csavar kiengedésével illetve meghúzásával)



HU

## HAGYOMÁNYOS TŰZÉS

Minta: Egyenes

Öltés szélesség: Egyenes

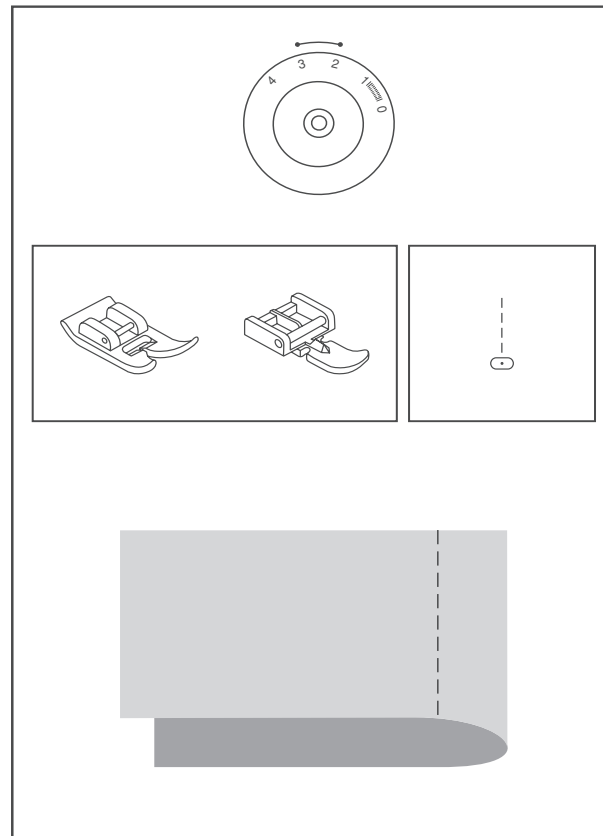
Öltés hosszúság: 2 - 3

### Varrási tanácsok:

Jelölje be a tűzés helyét az anyagon.

Használjon cérnát, szabókérót vagy jelölő filcet.

Hajtsa össze az anyagot a hátoldalával.



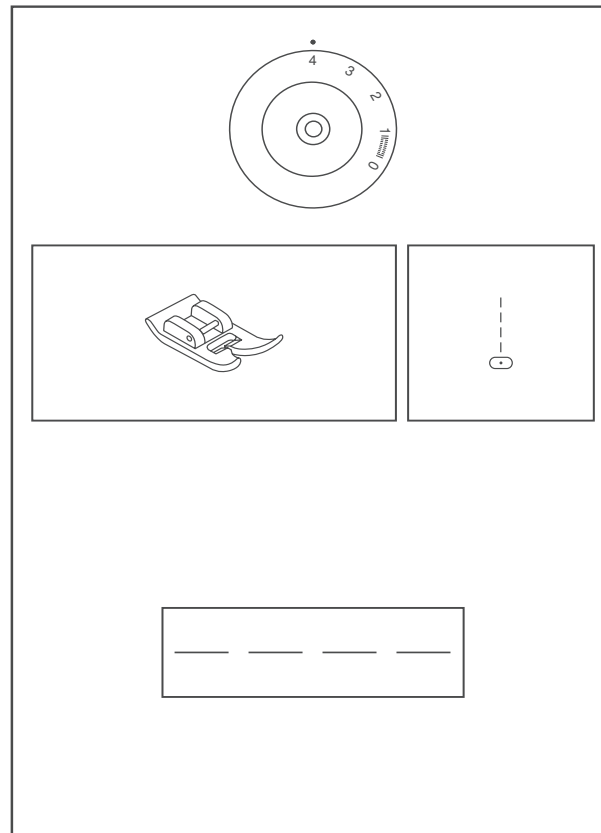
## SŰRÍTÉS, HÚZÁS

Minta: Egyenes  
Öltés szélesség: Egyenes  
Öltés hosszúság: Leghosszabb

### Varrási tanácsok:

A kívánt helyen készítse el a varrást.  
Alkalmazza pl. derékrészeknél, kabátujjaknál.

Varrjon ezzel a beállítással 2 sort.  
Ha elkészült a varrással emelje fel a tűt a legmagasabb pozícióba.  
Emelje fel a talpat a legmagasabb helyzetbe.



HU

## ZSINÓR BEVARRÁS

Minta: Cikk cakk

Öltésszélesség: Változtatható ( a zsinór vastagságától függően)

Öltéshossz: Változtatható

### Varrási tanácsok:

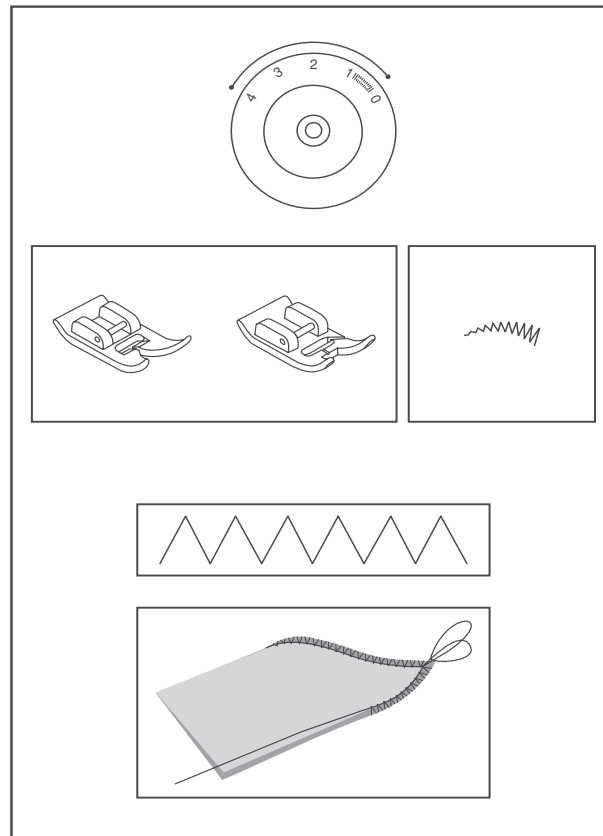
A zsinór bevarrás egyszerű művelet.

Helyezze a zsinórt az anyagra a kívánt helyre és varrja keresztül cikk cakk öltésekkel.

A varrás elkezdése előtt megtervezheti a kívánt helyet ahogyan a zsinórt el szeretné helyezni.

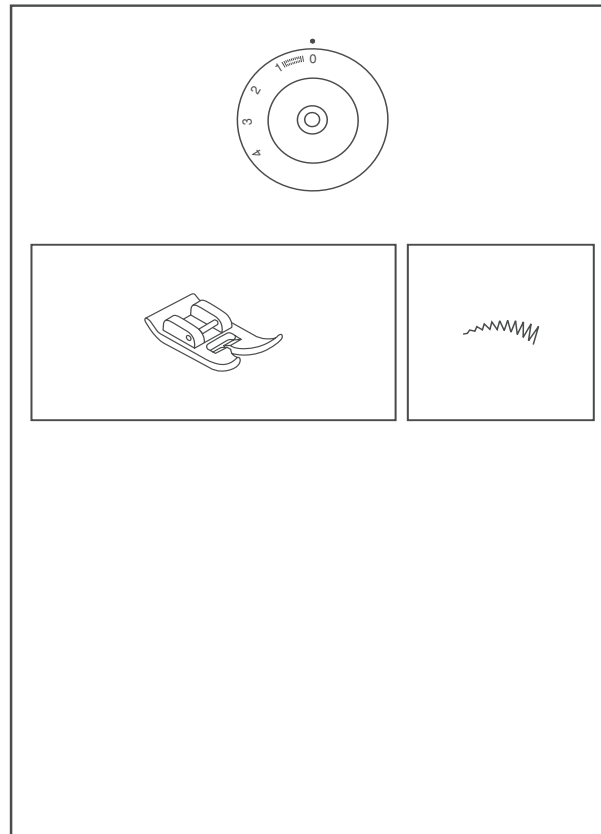
Akkora öltésszélességet válasszon, mely közel esik a zsinór két oldalához.

Alkalmazhatja pl. kabátnál vagy más dekorációs munkáknál.



## RÖGZÍTÉS

- Állítsa a gépet cikk cakk öltésre.
- Állítsa az öltéshosszt „0”-ra.
- Varrjon kb 6-8 öltést, hogy stabilizálja a szegélyt.
- Állítsa a tűt a jobb oldalra varrja át teljes hosszában a szegélyt.
- Állítsa egyenes öltésre a gépet.
- Varrjon 2-3 öltés eldolgozásként.
- Használja ezt pl. szalagok, szegélyek felvarrására.





# KARBANTARTÁS

**Mindig húzza ki a gépet a konnektorból, mielőtt bármiféle karbantartást végezne.**

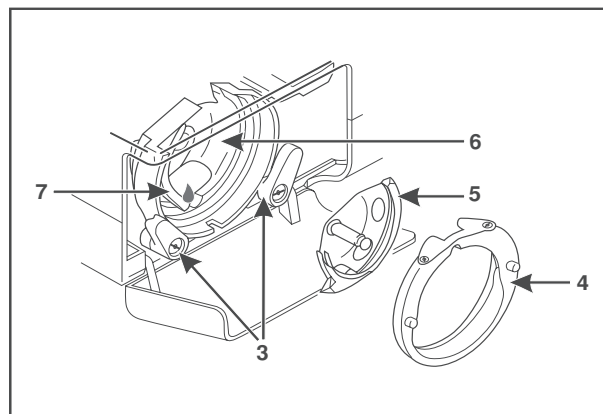
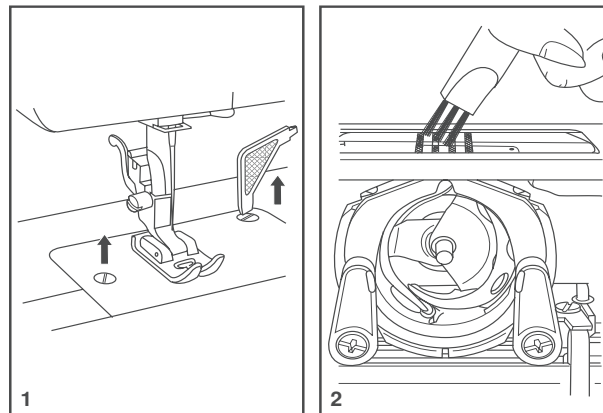
## Tisztítás:

A túlap eltávolításához emelje a tűt a legmagasabb pozícióba és a csavarhúzóval csavarja ki a túlapot rögzítő csavarokat. (1)  
Tisztítsa meg az orsótokat a kefével. (2)

Tisztítás szükséges akkor is, ha összegyűlik a cénáról származó törmelék vagy anyagdarabok az orsótokban.  
Ez akadályozza a varrógép működését. Ellenőrizze rendszeresen és szükség szerint tisztítsa az orsótokat.

- A. Távolítsa el az orsót
- B. Tolja oldalra a hurokfogót tartó 2 kart (3)
- C. Vegye ki a 4 és 5 számú alkatrészt.
- D. Egy puha száraz ronggyal tisztítsa meg a felületet.
- E. A 6-os pontnál végezzen olajozást, ha szükséges. Csak varrógép olajat használjon, mert más olajok összetevői károsíthatják a gép alkatrészeit. A Singer olajat keresse viszonteladóinknál.
- F. Helyezze vissza az 5-ös majd a 4-es alkatrészt. Hajtsa vissza a tartó karokat.
- G. Rakja be az orsót

Időközönként ellenőriztesse varrógépét a legközelebbi szakszervizünkben



## HIBAKERESŐ

---

### 1. Szakad a felső szál.

- a. A gép rosszul van befűzve.
- b. Túl szoros a szálfeszesség.
- c. A szál túl vastag.
- d. A tű nincs jól betéve.
- e. A tű sérült.

Fűzze újra a gépet.  
Lazítson a feszességen alacsonyabb szám felé.  
Válasszon egy nagyobb tűt.  
Ellenőrizze. Ha szükséges helyezze be újra. (lapos oldalával hátra)  
Cserélje ki a tűt.

### 2. Törik a tű.

- a. A tű sérült.
- b. A tű nem jól van betéve.
- c. Nem jó a tű mérete az anyaghoz.
- d. Nem a megfelelő talpat használja.

Cserélje ki a tűt.  
Ellenőrizze.  
Cserélje megfelelőre.  
Cserélje megfelelőre.

### 3. Kihagy az öltés.

- a. A gép nincs jól befűzve.
- b. Az alsó szál nincs jól befűzve.
- c. A tű-anyag-cérna kombináció rossz.
- d. A szálfeszesség nem jó vagy sérült a tű.

Ellenőrizze a befűzést.  
Ellenőrizze.  
Ellenőrizze.  
Ellenőrizze, cserélje ki a tűt

### 4. A gép túl hangos.

- a. A gépet meg kell olajozni.
- b. Az alsó szál nem jól van befűzve.
- c. Rossz minőségű olajat használt.

Lásd Karbantartás vagy keresse fel szervizünket.  
Vegye ki az orsót és ellenőrizze.  
Keresse fel szervizünket.

### 5. Hurkol a gép.

- a. A tű túl vastag az anyaghoz.
- b. Az öltéshossz rosszul van beállítva.
- c. A szálfeszesség túl szoros.

Válassza ki a megfelelő tűt.  
Állítsa be újra az öltéshosszt.  
Lazítson a szálfeszességen.