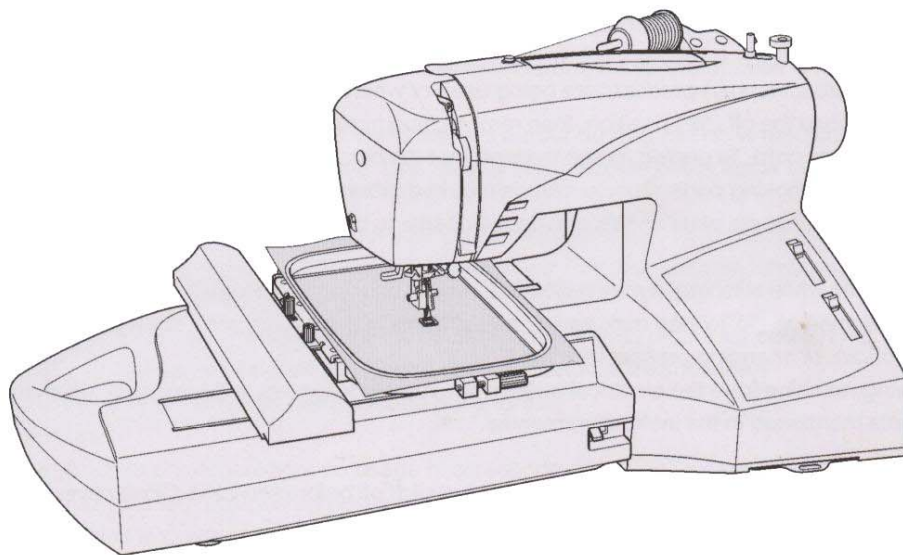


# SINGER®

AT HOME WORLDWIDE



*--futura™*

**CE-200**

### A VARRÓGÉP HÁZTARTÁSI CÉLRA KÉSZÜLT

## FONTOS BIZTONSÁGI ELŐÍRÁSOK

A varrógép használata közben alapvető biztonsági előírások betartása szükséges. Kérjük, olvassa át a használati utasítást használat előtt !



### ● **VESZÉLY**- az áramütés elkerülése érdekében

1. Soha ne hagyja felügyelet nélkül a gépet, amikor csatlakoztatva van. Használat után, illetve tisztítás előtt azonnal húzza ki a gépet !



### ● **FIGYELMEZTETÉS** – tűz, áramütés, vagy személyi sérülés elkerülése érdekében

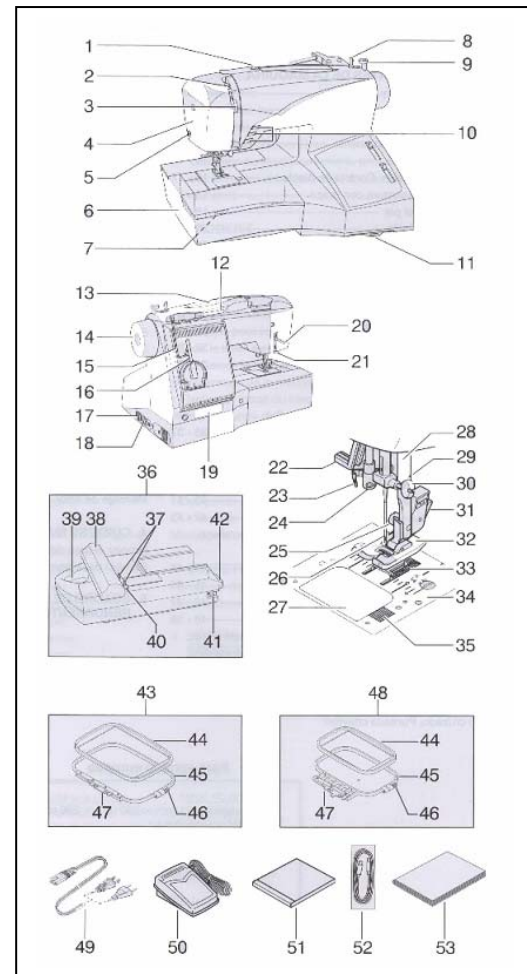
1. Soha ne engedje játékszerként használni! Figyeljünk oda ha gyermekek közelében használjuk.
2. Csak rendeltetésszerű használatra alkalmazza a használati utasításban leírtaknak megfelelően. Csak a gyártó által meghatározott, használati utasításban megjelölt tartozékokat használja.
3. Soha ne használja a varrógépet ha sérült a kábele vagy a dugója, ha nem működik megfelelően, ha eltört vagy más módon megsérült, vagy vízbe esett. Küldje be a legközelebbi értékesítőhöz vagy szervizbe a gépet felülvizsgálatra, javításra, elektromos vagy mechanikus beállítások elvégzésére.
4. Soha ne működtesse a varrógépet úgy, hogy valamelyik szellőző nyílása el van zárva. Tartsa a gép és a pedál szellőző nyílásait szabadon, por- és anyagfoszlánytól mentesen.
5. Soha ne ejtsen semmit bármelyik nyílásba.
6. Ne használjuk szabadban.
7. Ne használjuk olyan helyiségben, ahol aerosol (spray) termékeket használnak, vagy ahol oxigént alkalmaznak.
8. A kikapcsoláshoz fordítsuk a kapcsoló gombot O pozícióba, majd húzzuk ki a dugaljból.
9. Ne a kábelnél fogva húzzuk ki ! Mindig a dugót fogjuk meg, soha a kábelt.
10. Ujjainkat tartsuk távol a mozgó részekről, különös figyelemet fordítva a varrógép tűjére.
11. Soha ne varrjon sérült túlappal. A rossz túlappal a tű törését okozhatja.
12. Soha ne használjunk görbe tűt.
13. Ne húzza az anyagot varrás közben. Ez elgörbítheti a tűt, mely annak törését okozhatja.
14. Mindig kapcsolja ki a gépet, ha a tű körül bármiféle beállítást végez, pl. befűzés, tűcsere, bobbincseré, vagy talpcseré.
15. Mindig húzza ki a hálózathoz a gépet, ha leszedi a borítást, ha olajozást végez, vagy egyéb, a használati utasításban leírt karbantartást hajt végre.
16. Kezelje a pedált óvatosan és lehetőség szerint ne ejtse le. Ne tegyen semmit a tetejére.
17. Csak a fogantyúnál fogva emelje és szállítsa a varrógépet.
18. Ne tegye ki a gépet közvetlen napfényre, ne tartsa nagyon meleg vagy nyirkos helyen.

**TARTSA BE EZEKET AZ UTASÍTÁSOKAT**

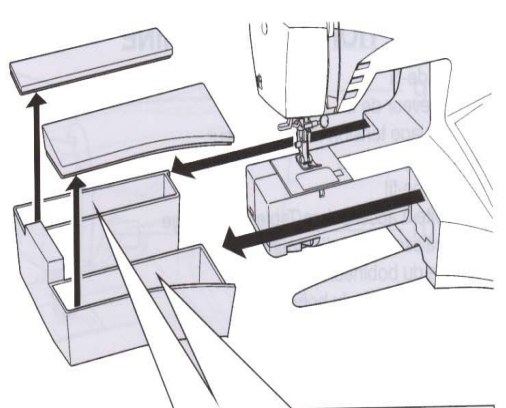
## 1. A gép felépítése

### A GÉP FELÉPÍTÉSE

- |                                |                                    |
|--------------------------------|------------------------------------|
| 1. szálvezető                  | 37. hímzőkeret rögzítő csavarok    |
| 2. szálemelő                   | 38. kocsi                          |
| 3. szálfeszesség szabályozó    | 39. fogantyú                       |
| 4. borítólap                   | 40. abroncs tartó                  |
| 5. szálvágó                    | 41. kiengedő kar                   |
| 6. toldalékkar (tartozékdoboz) | 42. csatlakozó                     |
| 7. anyagtovábbító szabályzó    | 43. nagy abroncs                   |
| 8. orsózó rúd                  | 44. belső keret                    |
| 9. orsózó megállító            | 45. külső keret                    |
| 10. működési kapcsolók         | 46. abroncs állító csavar          |
| 11. mintatáblázat              | 47. abroncs felszerelő lap         |
| 12. vízszintes cérnatartó rúd  | 48. kis abroncs                    |
| 13. fogantyú                   | 49. kábel                          |
| 14. kézikerek                  | 50. pedál                          |
| 15. szálvezető rúd             | 51. hímző szoftver CD (rendelhető) |
| 16. függőleges cérnatartó rúd  | 52. USB kábel                      |
| 17. ki/be kapcsolás- világítás | 53. használati utasítás            |
| 18. kábelcsatlakozó            |                                    |
| 19. azonosító tábla            |                                    |
| 20. talpemelő kar              |                                    |
| 21. gomblyukázó kar            |                                    |
| 22. automata tűbefűző          |                                    |
| 23. szálvezető                 |                                    |
| 24. szálvezető                 |                                    |
| 25. talpcsavar                 |                                    |
| 26. tű                         |                                    |
| 27. orsó borító lemez          |                                    |
| 28. tűrúd                      |                                    |
| 29. szálvágó                   |                                    |
| 30. tű szorító csavar          |                                    |
| 31. talpkiengedő gomb          |                                    |
| 32. nyomótalp                  |                                    |
| 33. anyagtovábbító fogak       |                                    |
| 34. túlap                      |                                    |
| 35. orsó borító kiengedő gomb  |                                    |
| 36. hímzőegység                |                                    |

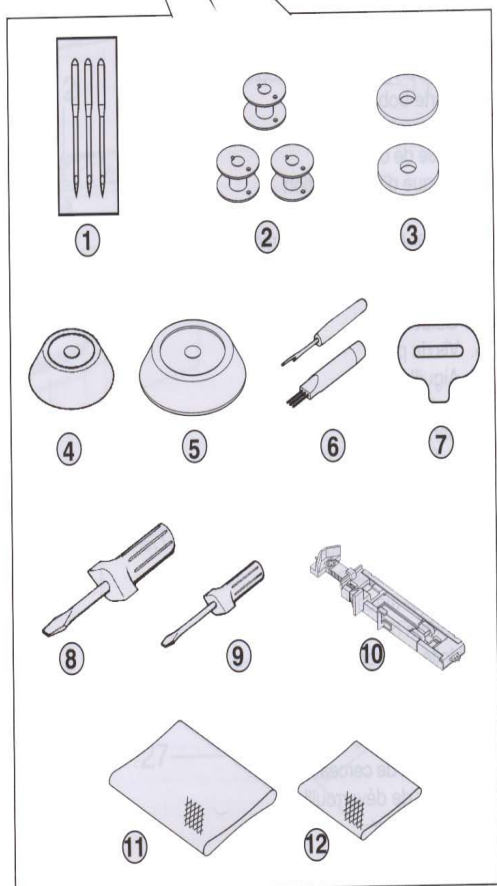


## 2. TARTOZÉKOK

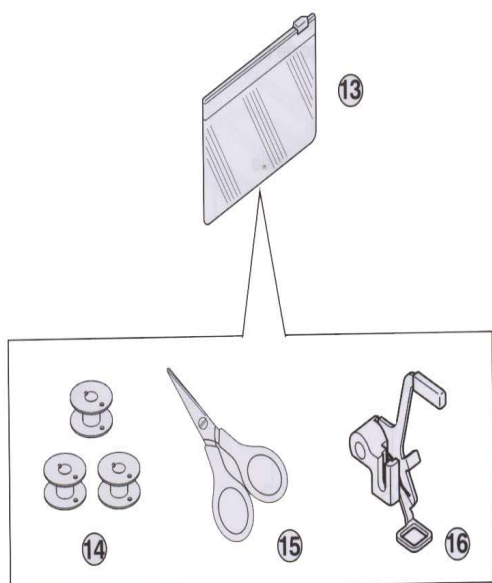


TARTOZÉKOK a varrógéphez:

1. tűk
2. orsók
3. filckorongok
4. céna szorító (kicsi)
5. céna szorító (nagy)
6. gomblyuk nyitó/kefe
7. csavarhúzó túlaphoz (nagy)
8. csavarhúzó (nagy)
9. csavarhúzó (kicsi)
10. gomblyukazó talp
11. céna háló (hosszú)
12. céna háló (rövid)

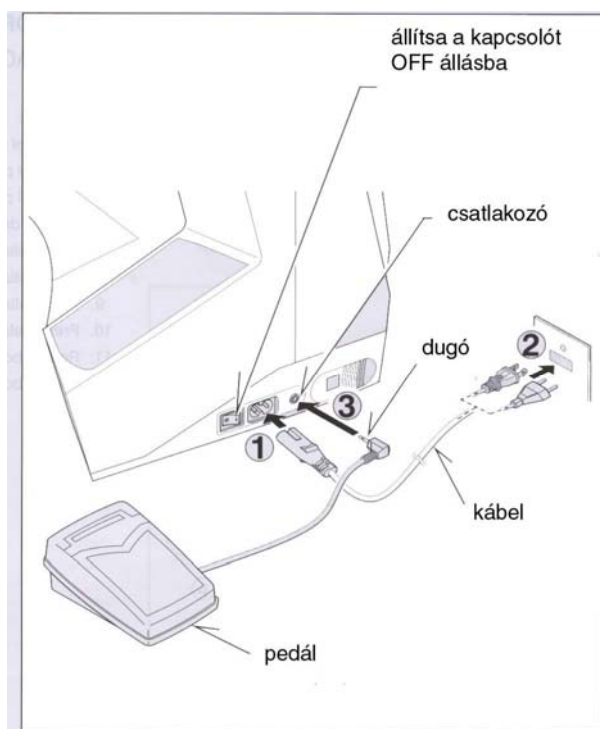


A HÍMZÉSHEZ



13. vinyl táska
14. orsók
15. olló
16. hímzőtalp

### 3. A GÉP ÜZEMBEHELYEZÉSE



Első használat előtt tisztítsa le a túlapot az esetleges szennyeződéstől.

#### **Csatlakozó kábel/pedál**

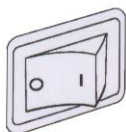
Dugja a kábelt a gép csatlakozójába és a fali konnektorba, ahogy az ábra mutatja.

Csatlakoztassa a pedált a gépre (3) csak amikor a varrógépet használja.

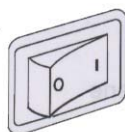
Megjegyzés: ha a pedál nincs csatlakoztatva, a gép nem működik.

**Használat után mindig áramtalanítsa a gépet, a dugaljból húzza ki a kábelt.**

#### **KI/BE KAPCSOLÁS - VILÁGÍTÁS**



kikapcsolt állás

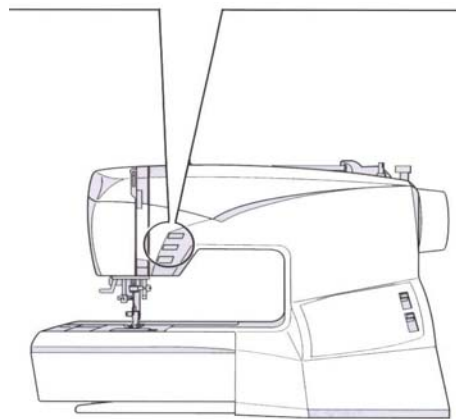
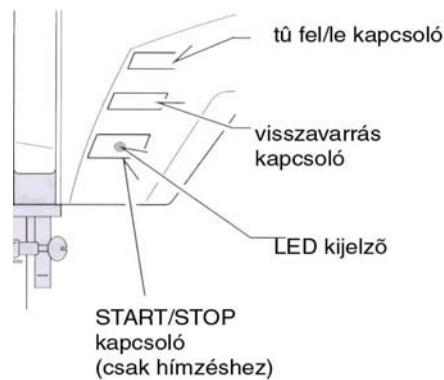


bekapcsolt állás

A gép akkor működik, ha a kapcsoló be van kapcsolva. Ugyanaz a kapcsoló kapcsolja a világítást is.

Karbantartáskor, tű vagy izzó cseréjekor mindig áramtalanítsuk a varrógépet.

## 4. MŰKÖDTETÉSI KAPCSOLÓK



### Tű fel/le kapcsoló

Amikor a tű fel/le kapcsoló be van kapcsolva, a tű a legalacsonyabb pozícióban mozog és áll meg. Ha még egyszer megnyomjuk, a tű a legmagasabb pozícióban mozog és áll meg. Kanyarulatok, sarkok varrásához illetve fedőzésekhez használjuk.

### Visszavarrás kapcsoló

A visszavarrás addig készíthető, amíg a visszavarrás kapcsoló be van nyomva. (csak normál varrás esetén)

Megjegyzés: Ha varrás közben a kábel kicsúszik a dugaljából, vagy áramszünet miatt megszakad a varrás, a varrógép nem kezd azonnal működni, ahogy az áramellátás helyreállt, a kapcsolót előbb ki, majd újra be kell kapcsolni a gép újbóli üzembe helyezéséhez.

### START/STOP gomb

Ez a gomb csak hímzéshez használható.

### LED kijelző

**Zöld fény:** a gép varrásra kész

**Piros fény:** a gép működik

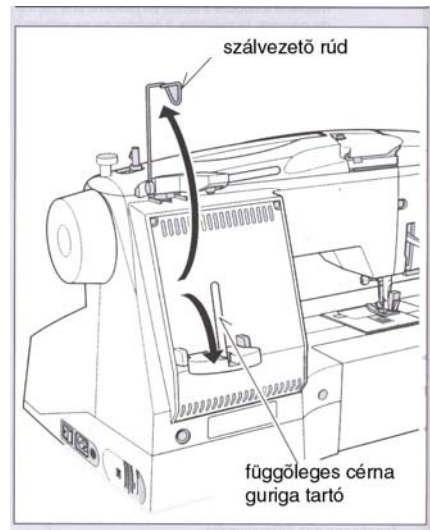
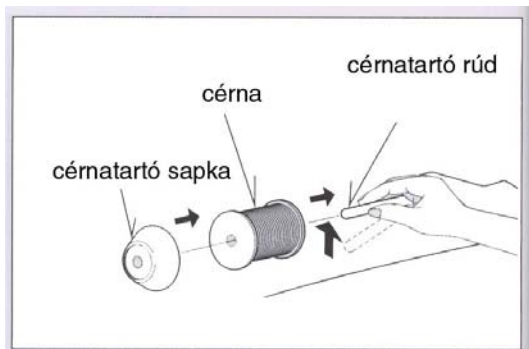
**Villogás:** hiba vagy működési probléma

- 2-3 másodperces villogás azt jelenti, hogy nem megfelelő műveletet akart végrehajtani
- a folyamatos villogás a gép működési hibájára utal

## 5. CÉRNATARTÓ RUDAK

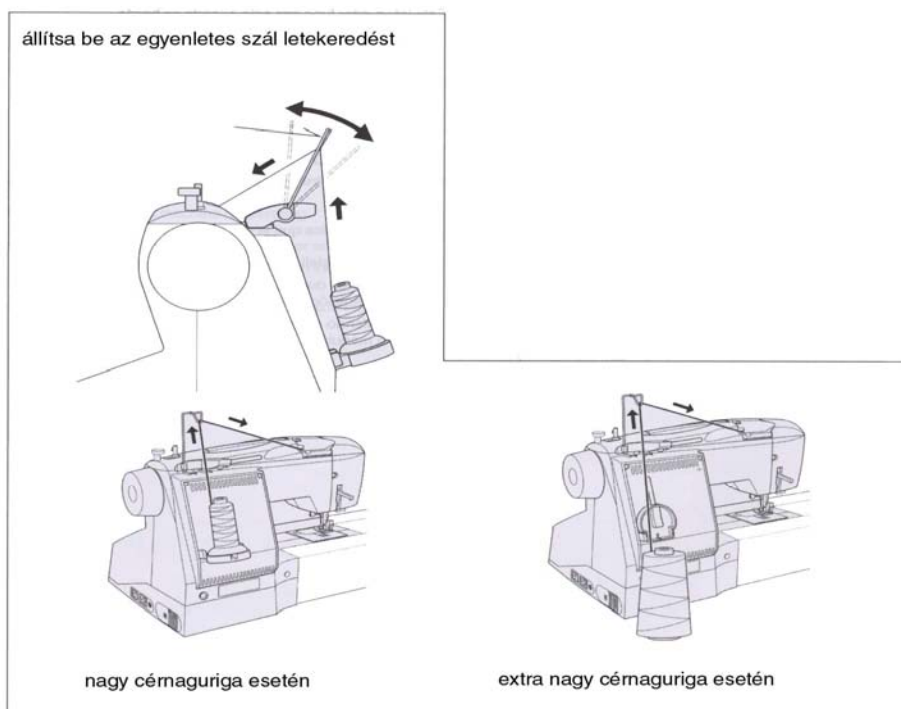
### Vízszintes cérnatartó rúd normál cérnagurigához

Tegye fel a cérnát a tartórúdra, és fixálja a cérnaguriga sapkával, hogy a szál egyenletesen tekeredjen le a gurigáról.



### Függőleges cérnatartó rúd nagy cérnagurigákhoz

Hajtsa le a gurigatartó rudat és hajtsa a helyére a szálvezető rudat. Tegye a gurigát a tartórúdra, és fűzze át a szálát a szálvezetőn.





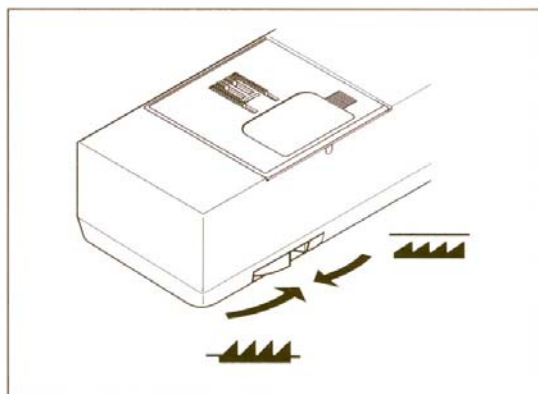
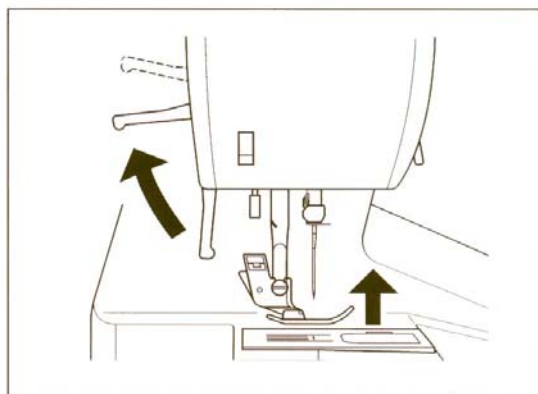
## 6. TALPEMELŐ

A nyomótalpnak három állása van:

1. varráshoz engedje le a nyomótalpat
2. állítsa középső állásba ha anyagot akar ki- vagy behelyezni
3. legmagasabb állásba állítsa ha nyomótalpat akar cserélni, vagy vastag anyagot kivenni a talp alól

### Anyagtovábbító fogak szabályozása

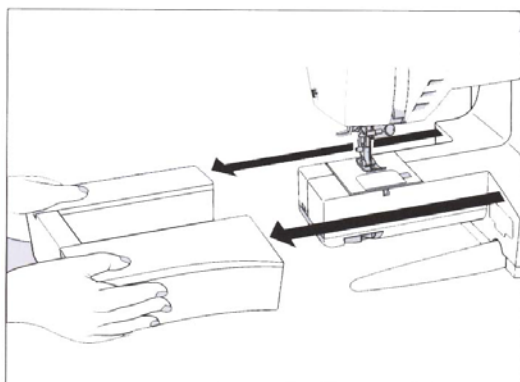
Az anyagtovábbító fogak szabályozzák az anyag haladását varrás közben. Fel kell őket emelni bármely általános varrás esetén, és leengedni hímzéskor, stoppoláskor, vagy monogramkészítéskor, így nem az anyagtovábbító fogak, hanem Ön szabályozza az anyag haladását.



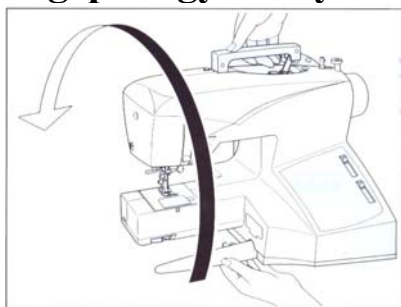


## 7. ÁTALAKÍTÁS TOLDALÉKKAROS VARRÁSHOZ

A varrógép használható mind normál, mind toldalékkaros formában. A toldalékkarral a helyén nagyobb varrófelület biztosított. A toldalékkar eltávolításához fogja meg mindkét kezével erősen, és húzza balra határozottan. Visszahelyezéskor csúsztassa a helyére amíg kattán. A toldalékkar eltávolításával a gép alkalmas gyermekruhák, nadrágszárak és egyéb nehezen hozzáférhető dolgok megvarrására.



### A gép kiegyensúlyozása



#### Ellenőrzés

Tegye a gépet egy sík felületre.

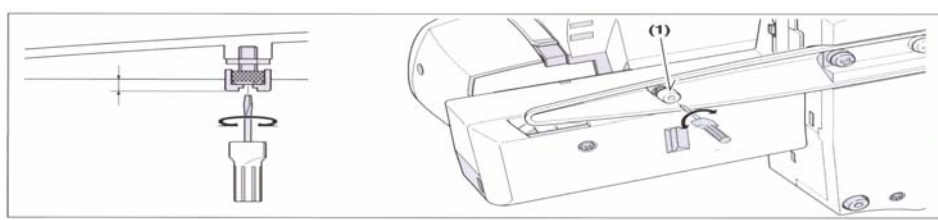
Ellenőrizze a varrógép stabilitását.

### Beállítások

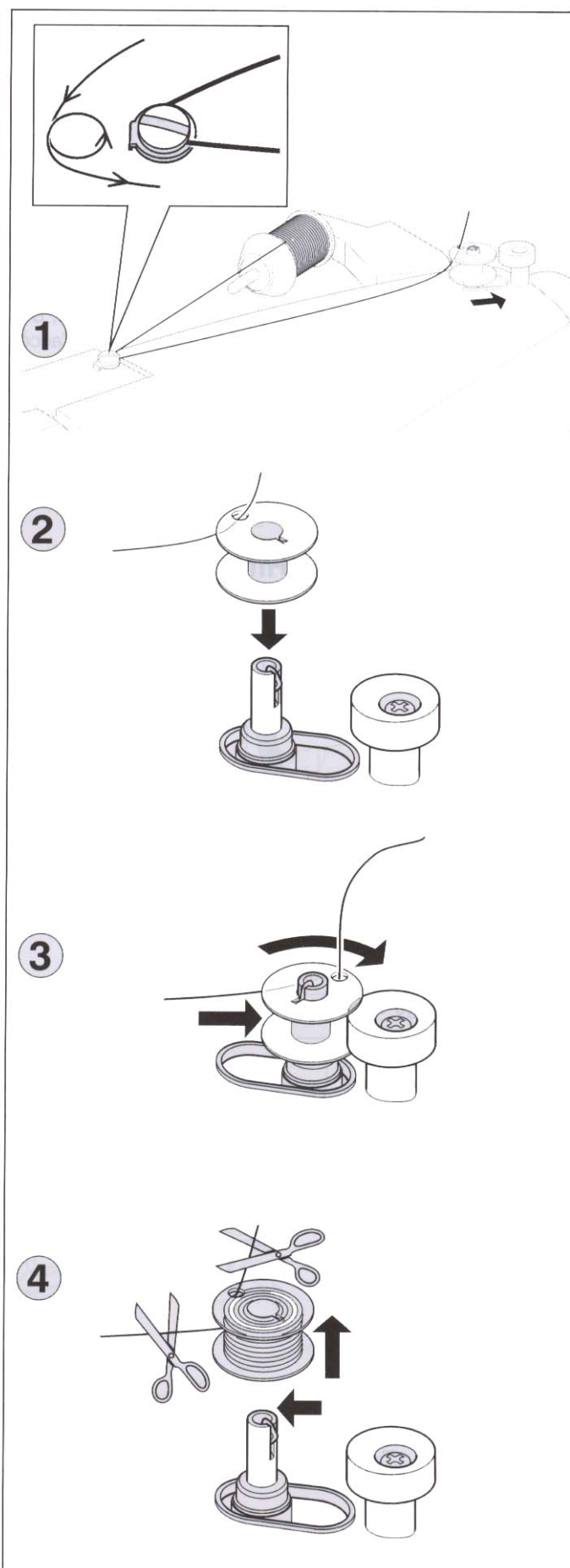
Fektesse két kézzel óvatosan hátára a varrógépet. Figyeljen oda, hogy ne karcolja össze se a gépet, se az asztalt. Vigyázzon hogy ne ejtse le a gépet és ne maradjon az ujja a gép és az asztal között.

Helyezze a csavarhúzó a lyukba (1) és tekeréssel állítsa. Használja a tartozékok közt található kis csavarhúzót.

Beállítás után ellenőrizze a gép stabilitását.



## 8. ORSÓZÁS



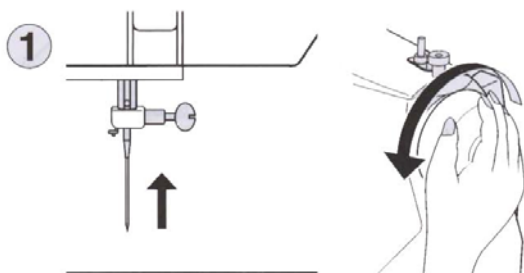
1. tegye a cérnát a gurigatartóra, és rögzítse a gurigasapkával. Húzza le a cérnát a gurigáról, át a szálvezetőn.

2. húzza át cérnát az orsó lyukán ahogy az ábra mutatja.

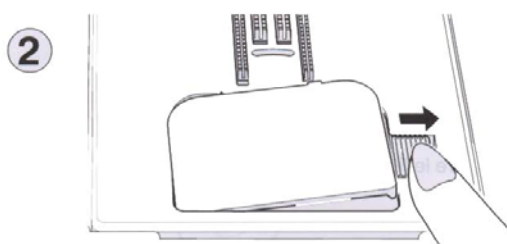
3. húzza az orsózó szárat bal oldali állásba, ha nincs ott. Tegye az orsót az orsózó szárra, úgy, hogy az orsóból kiálló céna felül legyen. Tolja vissza az orsózó szárat jobbra, amíg nem kattán. Tartsa a céna végét.

4. Indítsa el a gépet. Az orsózás automatikusan leáll, ha az orsó tele van. Tolja az orsózó szárat balra, vegye le az orsót és vágja el a szálat.

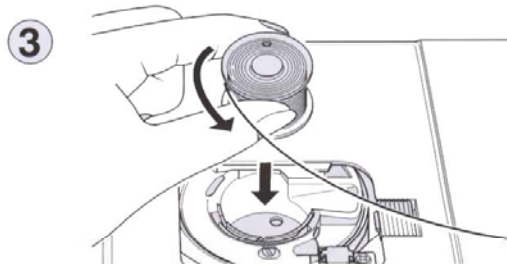
## 9. ALSÓ SZÁL BEFŰZÉSE



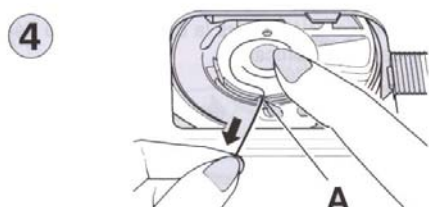
1. a kézikerék forgatásával emeljük fel a tűt a legmagasabb állásba.



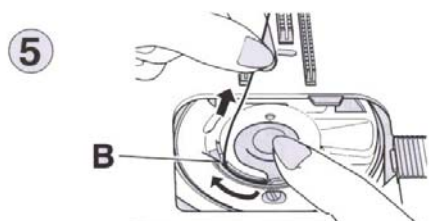
2. az orsótakaró lapot távolítsuk el, ehhez toljuk a kiengedő gombot jobbra miközben toljuk a lap bal sarkát.



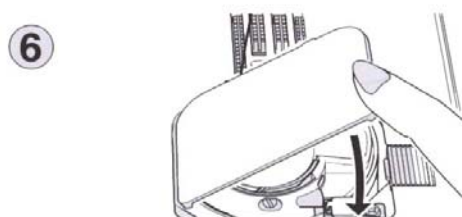
3. tegyük be az orsót, győződjünk meg róla, hogy az orsó az óramutató járásával ellentétesen forog.



4. húzza át a szálát a nyíláson (A) aztán balra.

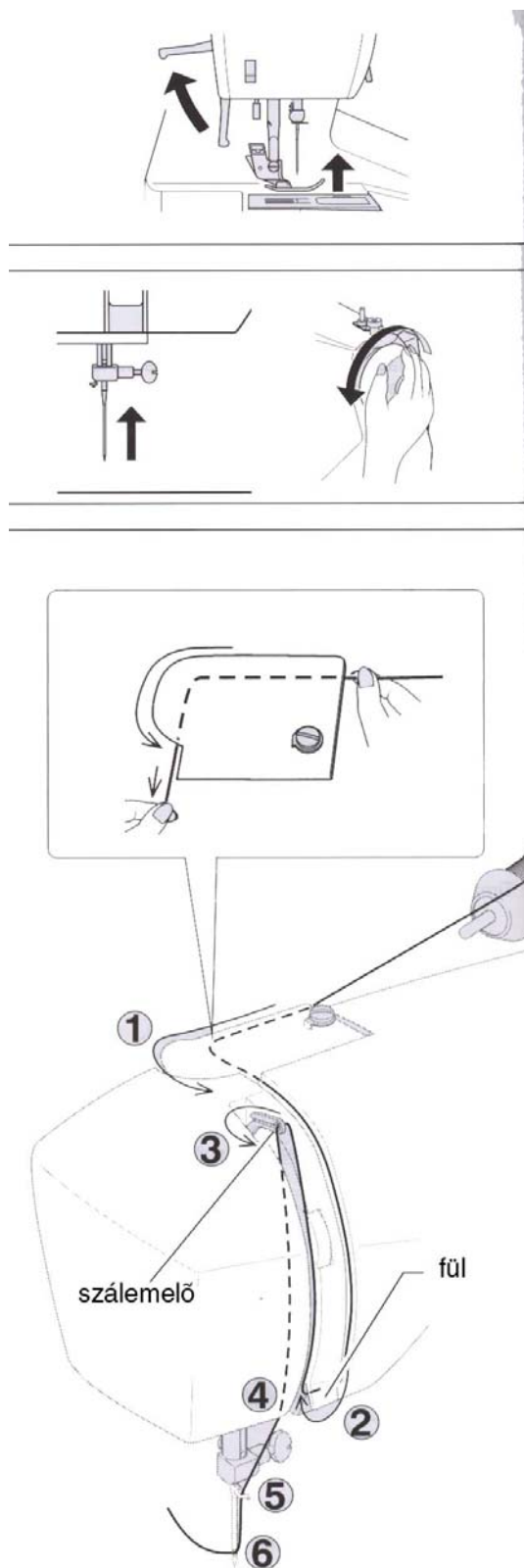


5. Egy ujjunkat lazán az orsón tartva húzzuk át a szálát a B nyíláson, amíg egy kattánót nem hallunk, aztán hagyjunk kb 15 cm szálát szabadon



6. tegye vissza az orsótakaró lapot a túlapra.

## 10. FELSŐ SZÁL BEFÜZÉSE



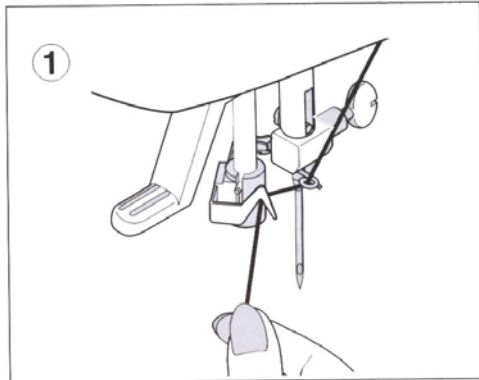
A. Emelje fel a talpemelőt. Mindig győződjön meg róla, hogy a talp fel van emelve, mielőtt elkezdi a felső szál befűzését. (ha a talp nincs felemelve, nem lesz megfelelő a szálfeszesség)

B. A kézikerek forgatásával emelje fel a tűt a legmagasabb állásba.

C. A következők szerint fűzze be a gépet, ahogyan az ábra is mutatja.

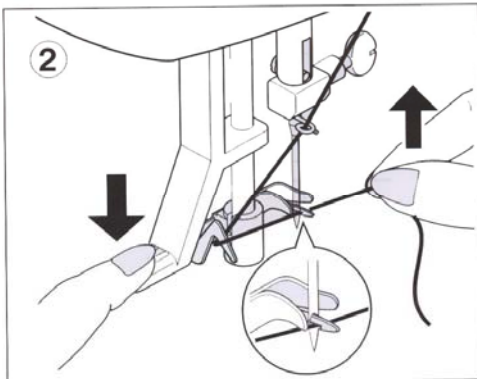
- vezesse át a szálát a szálvezetőn (1), aztán húzza le a mélyedés mentén.
- Csináljon egy U-kanyart a fűl belső felén (2)
- Húzza át a szálát a szálemelőn (3) jobbról balra
- Vezesse a szálát a mélyedésben (4)
- Fűzze a szálát a szálvezetőbe (5)
- Fűzze a szálát a tű lyukába, előlről hátrafelé (6)

## 11. AUTOMATA TÚBEFŰŐ HASZNÁLATA

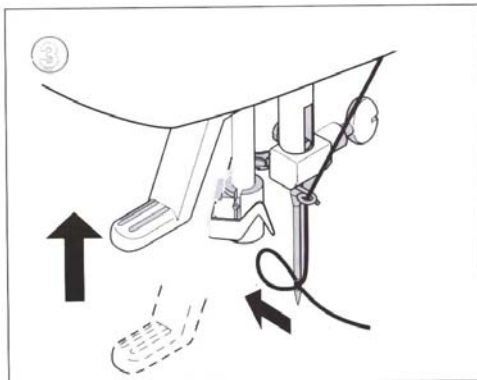


A kézikerek segítségével emeljük a tűt legmagasabb állásba.

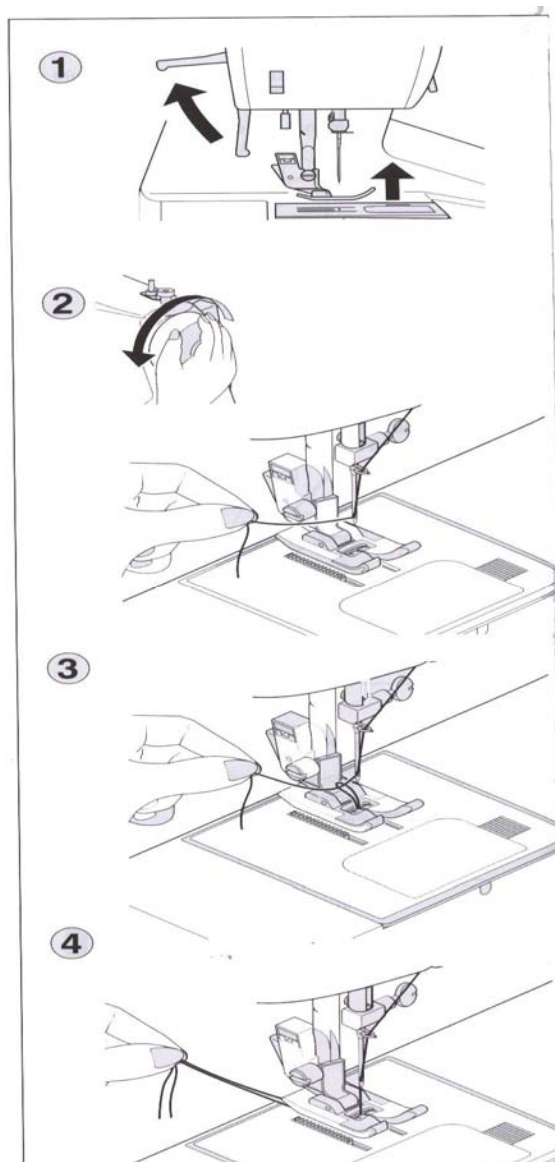
1. akassza a szálát a szálvezetőbe, az ábra szerint.
2. húzza le a befűzőkart, amíg a beakasztott szál a tű lyukán átmegy. Vezesse a szálát a beakasztott végébe és húzza felfelé.
3. engedje el a befűzőkart, és a szálát egyszerre, és a tű automatikusan be fog fűződni.



Megjegyzés: a könnyű befűzés érdekében állítsa a gépet egyenes öltés pozícióra, (középső állás) ha a befűzőt használja.



## 12. ALSÓ SZÁL FELVÉTELE



1. emelje fel a talpemelőt
2. a felső szálát lazán tartva bal kezével, jobb kezével forgassa a kézikereket maga felé, amíg a tű lemegy, majd felemelkedik legfelső állásba.
3. gyengéden húzza meg a felső szálát, és vegye fel az alsó szálát, ami meg fog jelenni a túlap nyílásában.
4. húzza mind az alsó mind a felső szálát a talp alatt a gép mögé, szabadon hagyva kb. 15 cm-t.

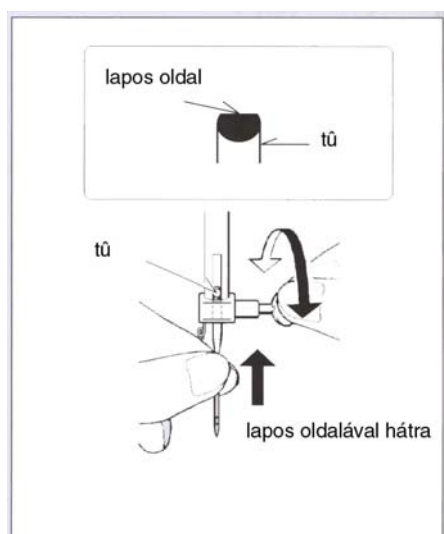
### 13. TŰ, CÉRNA ÉS ANYAG TÁBLÁZAT

Az anyag, amit varrni akar, meghatározza a tűt és a cérnát. A következő táblázat hasznos segítség, hogy eligazodjunk a megfelelő cérna és tű választásnál. Mindig nézze meg, mielőtt belekezd egy új varrásba. Győződjön meg róla, hogy ugyanazt a típusú és méretű cérnát használja mind a felső, mind az alsó szál esetén.

ANYAGOK		CÉRNA	TŰ	
Az alábbi anyagok bármiből lehetnek: pamut, len, selyem, gyapjú, szintetikus, műselyem, kevert anyagok. A felsorolás súly szerint történt.				
			TÍPUS	MÉRET
könnyű	Batiszt Sifon Krepp selyem	Pamut poliészter maggal 100 % poliészter *mercerizált, 60	2020 piros szárú	11/80 narancssárga csíkos
Közepes	Kordbársony Flanell Gabardin Len Muszlin Gyapjú krepp	Pamut poliészter maggal 100 % poliészter *mercerizált, 50 nylon	2020 piros szárú	14/90 kék csíkos
Közepes-nehéz	Szövött tweed Vászon Kabátszövet Denim Vitorlavászon	Pamut poliészter maggal 100 % poliészter *mercerizált, 40	2020 piros szárú  2020	16/100 lila csíkos  18/110
Kötött anyagok	Kötött Dupla kötött Dzsörzé trikó	Pamut poliészter maggal poliészter nylon	Gömb végű	2045 méret (sárga csíkos) 11/80, 14/90, 16/100,

**\*ne használja sztrecc anyagokra**

**A jobb eredmény érdekében mindig Singer márkájú tűt használjon !**



#### Tű cseréje

1. emelje a tűrudat a legmagasabb állásba a kézikerek forgatásával.
2. lazítsa ki a tűszorító csavart maga felé csavarva.
3. lefelé húzva vegye ki a tűt.
4. tegye be az új tűt, lapos oldalával hátra.
5. nyomja a tűt felfelé, amíg engedi.
6. csavarhúzóval szorítsa meg a tűszorító csavart.



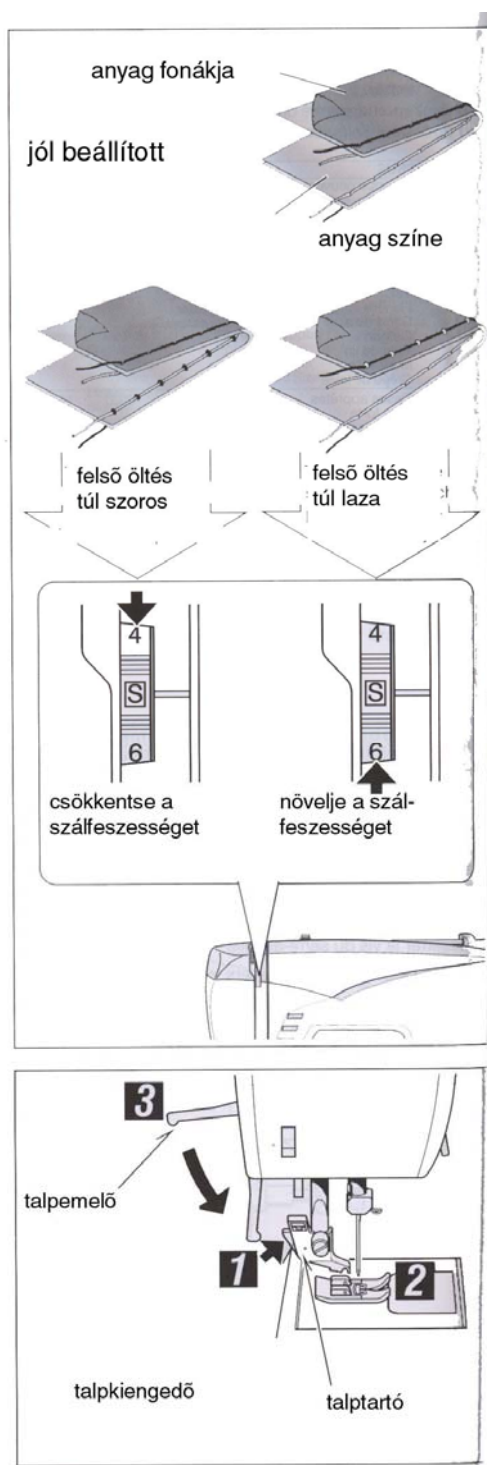
## 14. FELSŐ SZÁL FESZESSÉGÉNEK ÁLLÍTÁSA

### Egyenes öltés

A szépen készült öltéseket nagyban meghatározza a felső és alsó szál feszességének kiegyensúlyozottsága. A két szál feszessége akkor jó, ha az alsó és felső szál a varrt anyag közepén hurkol. Ha a varrás elkezdésekor úgy találja, hogy az öltések nem szabályosak, állítani kell a szálfeszességen.

Minden esetben az állítást leengedett nyomótalppal végezze.

Alsó szál feszessége: gyárilag be van állítva a megfelelő feszességre, nem kell állítania.

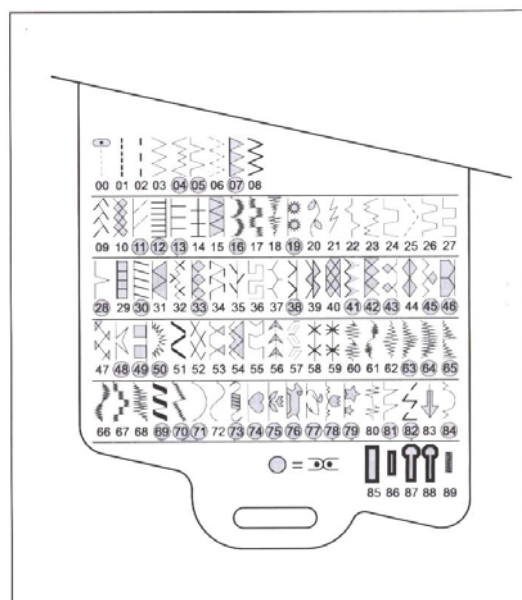
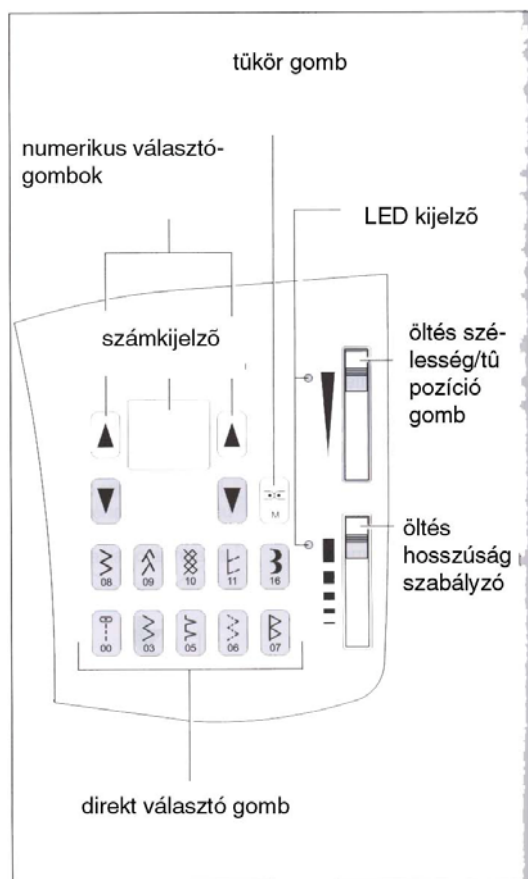


### Nyomótalp cseréje

Győződjön meg róla, hogy a tű felső pozícióban van. Emelje fel a talpmelölőt.

1. nyomja meg a talpkengedőt a talp levételéhez
2. tegye a kívánt talpat a túlpra, a talp tűskéjét a talptartóval egy vonalba állítva
3. engedje le a talpmelölőt, az rácsúszik a talpra.

## 15. ELLENŐRZŐ PANEL FUNKCIÓI



### \* direkt választó gombok

A gyakran használt minták elérhetők a direkt választó gombok segítségével. Kapcsolja be a gépet és nyomja meg a kívánt gombot.

### \* numerikus választó gombok

használja a számjelző bal oldalán található gombokat az első számjegy, a jobb oldalon található gombokat a második számjegy kiválasztásához, mely számok a gép alatt található mintatáblázatban találhatók.



### Tükrő gomb

Ha a kívánt mintához létezik tükrő varrás, nyomja meg a tükrő gombot, amíg kigyullad.

### \*öltéshosszúság és szélesség/tű pozíció állítás

Amikor kiválaszt varrásra egy mintát, a varrás automatikusan beállított, ajánlott öltés szélességgel és hosszúsággal, vagy egyenes öltéshez való tűpozícióval történik.

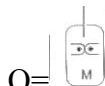
Az öltés hosszúság és szélesség/tű pozíció beállítások LED kijelzővel vannak jelezve, illetve csipogó hangjelzéssel, amikor változtatjuk az öltés szélességet-hosszúságot, illetve a tűpozíciót. Az öltés szélesség, hosszúság és tű pozíció manuálisan változtatható erről az állásról a kívántra.

### Mintatáblázat

Sötétkék minták: az öltés szélesség és hosszúság változtatható

Rózsaszín minták: fix öltésszélesség és hosszúság

Fekete minták: gomblyuk és erősítő minták



tükrővarrás lehetséges

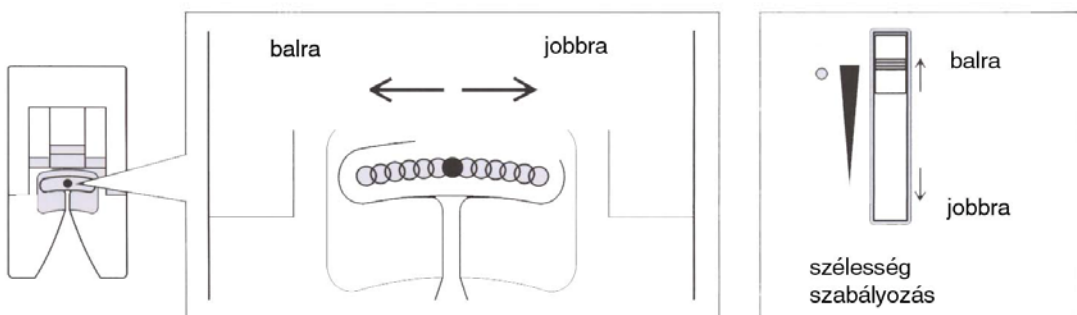
## 16. Referencia táblázat

### 2. KEZDJÜNK VARRNI !

#### REFERENCIA TÁBLÁZAT ÖLTÉS HOSSZÚSÁG ÉS SZÉLESSÉG TÁBLÁZAT

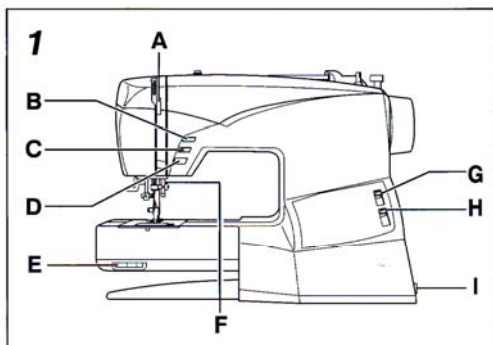
öltés	No.	öltéshossz (mm)			tűpozíció								
	No.	tükör	auto	kézi	AUTO AUTO AUTO		kézi beállítás						
	00		3.0	0.5-5.0	közép		bal - jobb*						
	01		2.5	1.5-3.0									
	02		2.0	2.5-4.0									
öltés	No.	tükör	öltéshossz (mm)		szélesség (mm)		öltés	No.	tükör	hosszúság (mm)		szélesség (mm)	
	No.		AUTO AUTO AUTO	kézi	AUTO AUTO AUTO			No.		öltés	AUTO AUTO AUTO	kézi	AUTO AUTO AUTO
	03		2.0	0.3-5.0	5.0	1.0-6.75		15		2.5	1.5-3.0	5.5	4.0-6.75
	04		2.5	1.0-3.0	5.5	4.5-6.5		16		0.5	0.3-1.0	6.5	4.0-6.5
	05		2.5	1.5-4.0	5.5	3.0-6.5		17		0.5	0.3-1.0	6.5	4.0-6.5
	06		1.5	0.3-4.0	4.5	3.0-6.75		18		0.5	0.3-1.0	6.5	4.0-6.5
	07		2.5	1.5-3.0	5.5	4.0-6.75		19		-	-	-	-
	08		2.5	1.5-3.0	5.0	1.0-6.75		20		-	-	-	-
	09		2.5	1.5-3.0	4.5	3.0-6.75		21		-	-	-	-
	10		2.5	1.5-3.0	6.0	3.0-6.75		22		1.5	0.5-3.0	5.0	4.0-6.5
	11		3.0	1.5-3.0	6.0	4.0-6.5		23		1.5	1.0-4.0	5.2	4.5-6.0
	12		3.0	2.0-3.0	5.5	3.0-6.75		24		2.0	1.0-4.0	5.0	3.5-6.75
	13		3.0	2.0-5.0	5.5	2.0-6.75		25		1.5	0.5-3.5	5.0	4.0-6.0
	14		3.0	2.0-3.0	6.0	4.0-6.0		26		2.0	1.0-3.0	5.0	2.0-6.5

\*tűpozíció állítás egyenes öltéshez  
13 tűpozíció áll rendelkezésre tűzéshez, fedőzéshez, stb.



öltés	No. №	tükör öltés	öltéshosszúság (mm)		öltés szélesség (mm)		öltés	No. №	tükör öltés	öltéshosszúság (mm)		öltés szélesség (mm)	
			AUTO AUTO AUTO	kézi	AUTO AUTO AUTO	kézi				AUTO AUTO AUTO	kézi		
	27		2.5	1.5-4.5	5.0	3.5-6.5		59		2.0	1.5-3.0	6.5	4.0-6.5
	28		2.5	1.5-4.0	5.5	3.0-6.5		60		0.5	0.3-1.0	6.5	4.0-6.75
	29		2.5	1.5-3.0	5.0	4.0-6.75		61		0.5	0.3-1.0	6.5	4.0-6.75
	30		2.5	0.8-3.0	5.0	3.0-6.75		62		0.5	0.3-1.0	6.5	4.0-6.75
	31		3.0	2.0-3.0	6.0	4.0-6.0		63		0.5	0.3-1.0	6.5	4.0-6.75
	32		2.0	1.5-3.5	6.0	3.75-6.75		64		0.5	0.3-1.0	6.5	4.0-6.75
	33		2.0	2.0-3.0	5.0	3.5-6.5		65		0.5	0.3-1.0	6.5	4.0-6.75
	34		2.5	1.5-2.5	5.5	4.0-6.5		66		0.5	0.3-1.0	6.5	4.0-6.75
	35		2.5	1.5-3.0	5.0	4.0-6.5		67		0.5	0.3-1.0	6.0	3.75-6.75
	36		2.5	1.5-2.5	6.0	4.0-6.0		68		0.5	0.3-1.0	6.5	4.0-6.75
	37		4.0	1.5-4.0	6.0	3.0-6.75		69		2.0	1.5-3.0	6.5	4.0-6.75
	38		1.5	0.8-1.5	4.0	2.0-4.0		70		0.5	0.3-1.0	6.5	4.0-6.75
	39		2.5	1.5-2.5	6.0	4.0-6.5		71		1.5	0.5-2.0	6.75	4.0-6.75
	40		2.5	1.5-2.5	6.0	4.5-6.75		72		1.0	0.8-4.0	6.5	4.5-6.75
	41		2.5	1.0-3.0	6.0	4.5-6.5		73		-	-	-	-
	42		2.5	1.5-2.5	6.0	4.0-6.75		74		2.5	1.5-2.5	6.5	4.0-6.75
	43		2.0	1.5-3.0	6.0	3.0-6.75		75		-	-	-	-
	44		2.5	1.5-2.5	6.0	3.0-6.5		76		-	-	-	-
	45		2.0	1.5-3.0	6.0	4.5-6.75		77		-	-	-	-
	46		2.5	1.5-2.5	6.0	4.5-6.5		78		-	-	-	-
	47		2.5	1.5-2.5	6.0	4.0-6.0		79		-	-	-	-
	48		3.0	1.5-3.0	4.0	2.0-5.0		80		-	-	-	-
	49		2.5	1.5-2.5	5.0	3.0-6.0		81		-	-	-	-
	50		-	-	-	-		82		-	-	-	-
	51		3.0	2.0-3.5	6.5	3.5-6.5		83		-	-	-	-
	52		2.0	1.5-3.0	6.0	3.75-6.75		84		-	-	-	-
	53		2.0	1.5-3.0	5.0	3.0-6.5		85		0.5	0.3-0.8	-	-
	54		2.0	1.5-2.5	6.0	4.5-6.75		86		0.5	0.3-0.8	-	-
	55		2.5	1.5-3.0	5.0	3.0-6.5		87		0.5	0.3-0.8	-	-
	56		2.0	1.5-3.0	5.0	4.0-6.5		88		0.5	0.3-0.8	-	-
	57		2.0	1.5-3.5	6.0	3.75-6.75		89		-	-	-	-
	58		2.0	1.5-3.0	6.5	4.0-6.5							

## 17. EGYENES ÖLTÉS

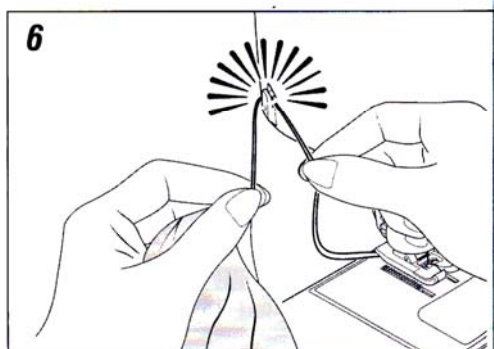
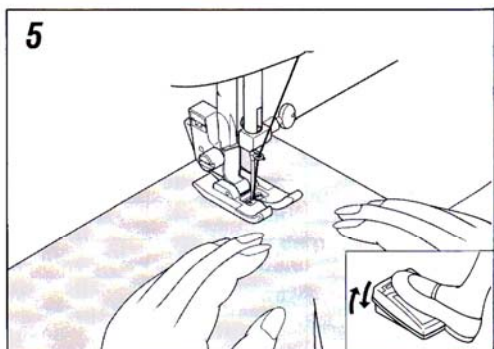
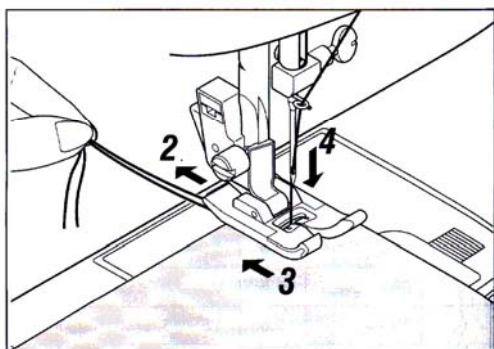


Az egyenes öltés minden szempontból a leggyakrabban használt öltéstípus.  
Nézzük, hogyan használjuk :

### 1. BEÁLLÍTÁSOK

Nyomótalp: cikkcakk talp  
Szálfeszesség szabályzó: S

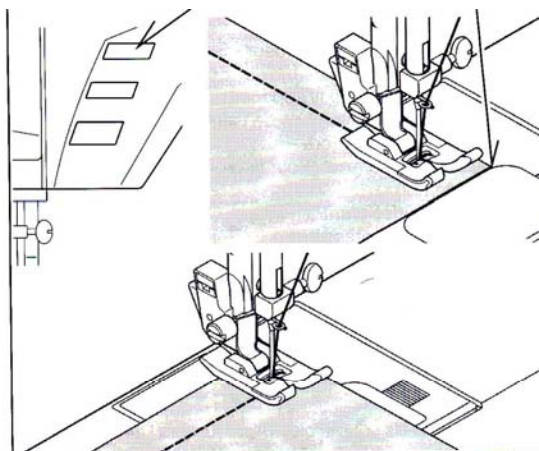
- A. szálfeszesség szabályzó
- B. tű fel/le kapcsoló
- C. visszavarrás gomb
- D. start/stop kapcsoló (csak hímzéshez)
- E. anyagtovábbító fog szabályzó
- F. talpemelő
- G. öltés szélesség szabályzó
- H. öltés hosszúság szabályzó
- I. ki-be kapcsoló/világítás



2. húzza a gép mögé mind az alsó, mind a felső szálát, kb. 15 cm-t szabadon hagyva.
3. tegye az anyagot a nyomótalp alá és engedje le a talpat
4. forgassa maga felé a kézikereket, amíg a tű az anyagba nem hatol
5. indítsa el a gépet. Vezesse lazán az anyagot kezeivel. Mikor eléri az anyag végét, állítsa le a gépet.
6. forgassa a kézikereket maga felé, amíg a tű a legmagasabb állásba nem ér, majd emelje fel a nyomótalpat, húzza el az anyagot és vágja el a szálát a szálvágóval, ami a gép elején található.



## 18. SARKOK BEFORDÍTÁSA



1. Sarok befördítéséhez (16 mm az anyag szélétől ) állítsa meg a gépet, és nyomja be a tű fel/le gombot, hogy a tű legalacsonyabb állásban mozogjon, amikor a sarkot eléri. Emelje fel a talpat, és fordítsa be az anyagot.

2. Új varrási vonal lesz 16 mm-es vezetővel a túlapon. Engedje le a talpat és folytassa a varrást az új irányban.

### Visszavarrás

Jó ötlet a varrás elején és végén 3-5 visszavarró öltést készíteni megerősítésként, hogy elkerüljük a varrás kibomlását. Ameddig benyomva tartja a visszavarrás gombot, a gép visszafelé fogja továbbítani az anyagot.

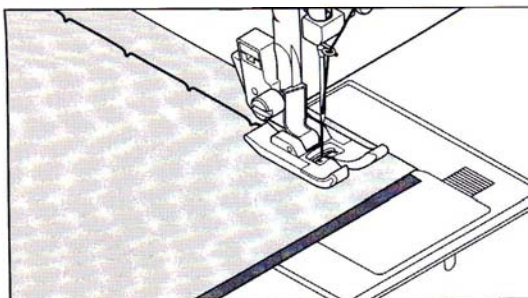


### Tűzés

Beállítások:

Talp: cikkcakk talp

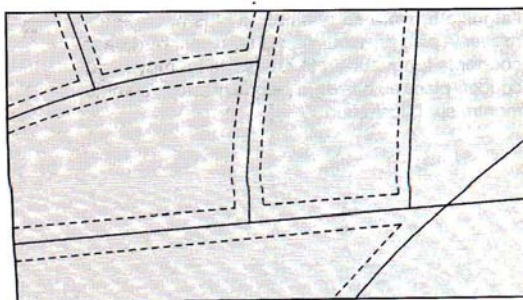
Anyagtovábbító fog: lenn



1. Nyomja be a tű fel/le gombot hogy a tű a legalacsonyabb állásban mozogjon. Nyomja meg a gombot újra, hogy felemelje a tűt legfelső állásba.

2. Emelje fel a talpemelőt és mozgassa az anyagot.

3. Engedje le a talpemelőt majd nyomja be a tű fel/le gombot még kétszer másik öltés készítéséhez.



### Futó tűzés 02

Ez az öltés azért van, hogy kézi hatású fedőzést és tűzést készíthessünk.

1. orsózzon a fedőzéshez használni kívánt színnel.

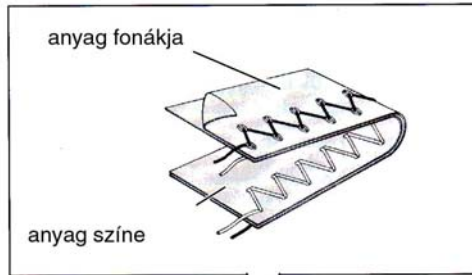
2. Fűzze be a gépet szintelen vagy az anyaggal azonos színű cérnával, ami nem látszik.

3. kicsit emelje a szálfeszességet.

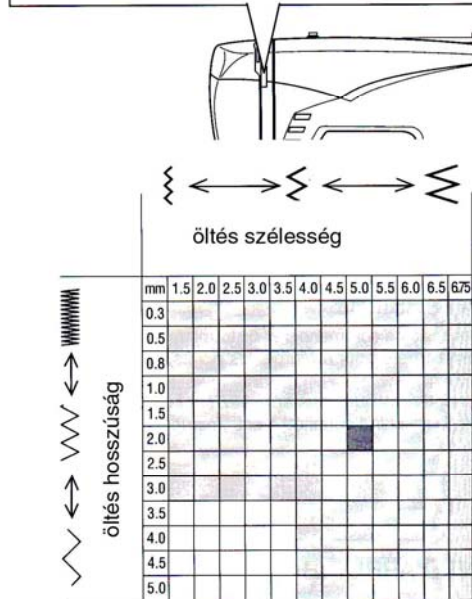
4. kezdjen varni

Megjegyzés: ha a felső szál kilazul, a gép az elején megáll. Ha a gép megáll, nyomja meg újra a start gombot.

## 19. CIKKCAKK ÖLTÉS 03



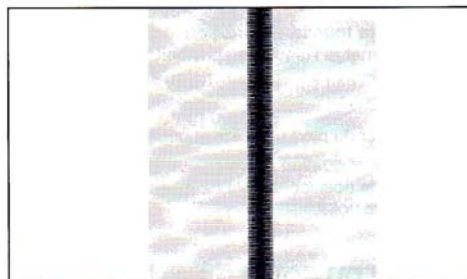
A felső szál megjelenhet az anyag fonákján, a cérnától, az anyagtól, az öltés típusától illetve a varrasi sebességtől függően, de az alsó szál soha nem lehet látható az anyag színén.



### Öltés szélesség és hosszúság

■ Automatikusan beállított értékek a 03 mintánál. Az öltés hosszúság 2 mm és az öltés szélesség kb. 5 mm

■ kézi beállítású értékek



### Szatén öltés

Szorosan zárt attraktív öltések rátétekhez, erősítéshez, stb. kicsit lazítson a felső szál feszségén ehhez az öltéshez. Az öltéshosszúságot állítsa 0,5 és 2,0 közé. A gyűrődés elekrülése érdekében használjon alátétet a vékony anyagoknál.

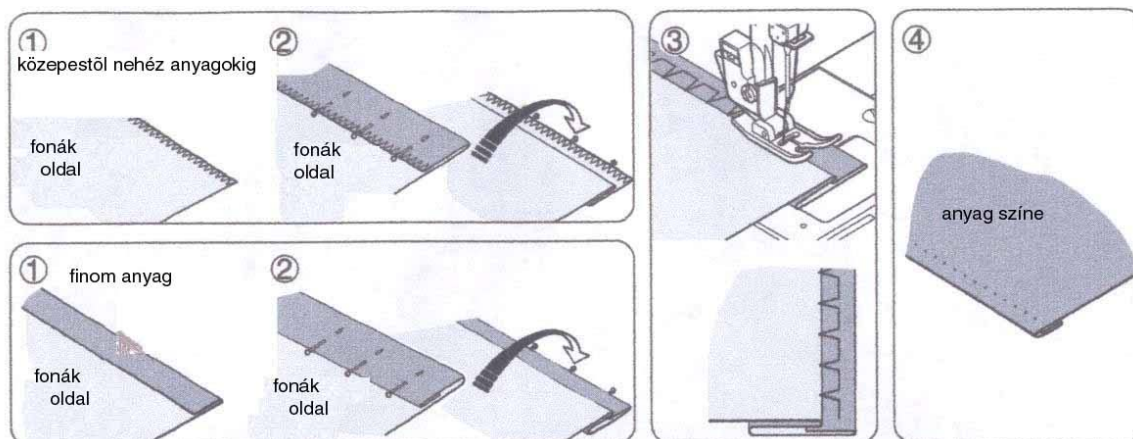


### Minta pozicionálása

Az öltésszélesség a középső pozíciótól nő, ahogy az ábra mutatja.



## 20. REJTETT ÖLTÉS 04 ÉS 05 (TÜKÖRKÉP)



### BEÁLLÍTÁSOK

Talp: cikkcakk talp

Szálfeszesség: S-E

05 (nem tükörképben) szabályos vakszemöltés normál anyagokhoz

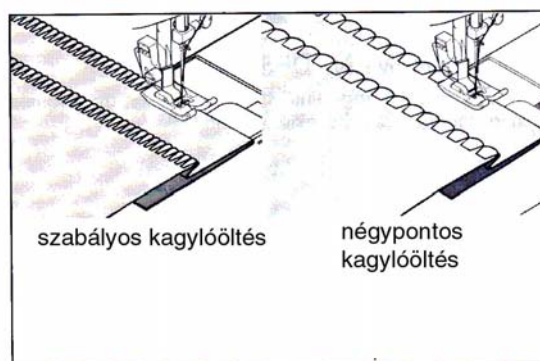
04: rugalmas vakszemöltés könnyű, rugalmas anyagokhoz

Emlékeztető: a vakszemöltés mintáknak tükörnek kell lennie.

1. először is dolgozza el a vágott szélt. Finom anyagoknál visszahajtva, közepes és nehéz anyagoknál beszegve tegye. Aztán hajtsa be a kívánt szélességben, simítsa le és tűzze a helyére.
2. most hajtsa vissza az anyagot az ábra szerint.
3. tegye az anyagot a talp alá, és a szövet hajtását úgy állítsa be, hogy a tű áthatoljon rajta, amikor balra ölt.
4. amikor elkészült, a varrat szinte láthatatlan az anyag színén.

## 21. KAGYLÓÖLTÉS 05 és 28

Hajtsa be az eldolgozatlan szélt, és vasalja le. Helyezze az anyagot színével felfelé, hogy az öltés cikkcakk része a hajtott szegélyre essen, húzva az anyagot, hogy a kagylómintás szegély képződjön. A varráshoz közel vágja le a felesleges anyagot.



### BEÁLLÍTÁSOK

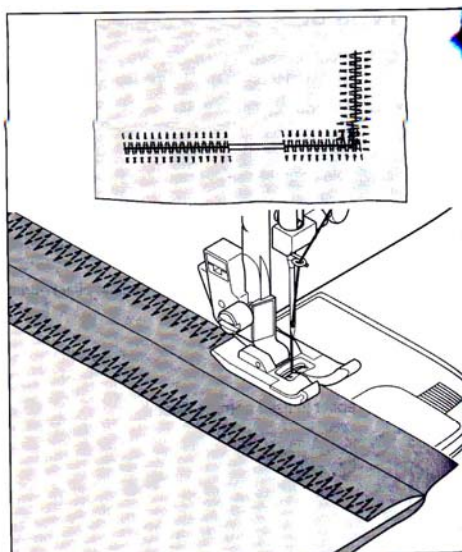
Talp: cikkcakk talp

Szálfeszesség: S-E

A szabályos kagylóöltés (05) alkalmazható fehéreneműkhöz, vagy finom díszítésekhez.

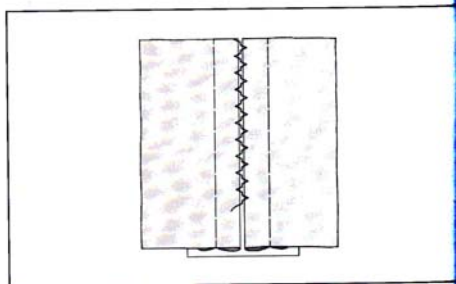
Ha nagyobb méretű mintát akarunk, használjuk a négypontos kagylóöltést (28)

## 22. SOKÖLTÉSES CIKKCAKK 06



beállítások  
talp: cikkcakk talp  
szálfeszesség: S-E

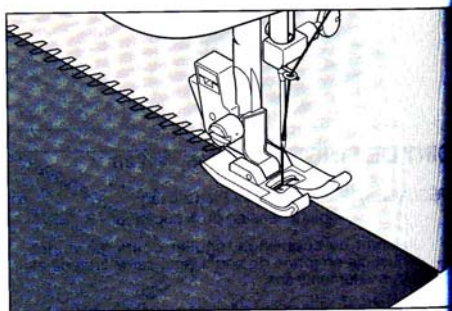
Mint a neve is jelzi, ez az öltéstípus három öltést tesz oda, ahol a normál cikkcakk csak egyet, így ez egy nagyon erős öltésfajta. Ezért kifejezetten ajánlott mindenféle anyag szegéséhez. Szintén ideális patchworkhoz, törülköző varráshoz, stb.



## 23. Azsúrozás 22

Beállítások  
Talp: cikkcakk talp  
Szálfeszesség: S-E

Népszerű díszítő öltés (főleg ruhák és blúzok elején használatos) Illesszen össze két darab anyagot, kis hézagot hagyva közöttük. Hajtsa be az anyag vágott széléit, simítsa le. Tűzze le az anyagot egy papírlapra, kb 0,3 cm-t hagyva a két szél között. Varrja össze, majd távolítsa el a papírt.



## 24. Bástya öltés 26

Beállítások  
Talp: cikkcakk talp  
Szálfeszesség: S-E

Azsurozásként is ismert népszerű öltés, szebb eredmény érhető el kontrasztos cérna alkalmazásával.

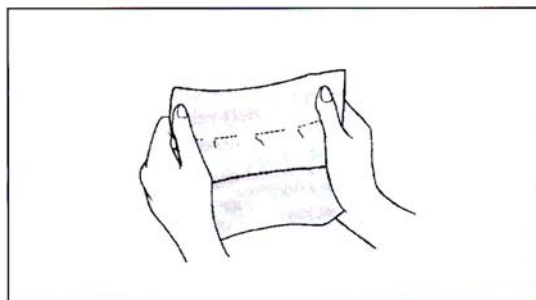
## 25. RUGALMAS ÖLTÉSEK

Beállítások

Talp: cikkcakk talp

Szálfeszesség: S-E

Főleg hurkolt vagy rugalmas anyagok esetében használatos, de normál anyagoknál is használhatjuk.

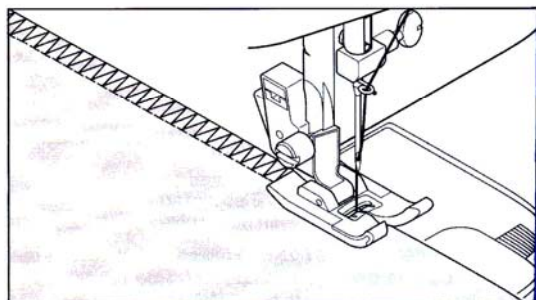


### 25.1. Egyenes rugalmas öltés 01

Minden más egyenes öltésnél erősebb, mert háromszor hurkol – előre, hátra, előre.

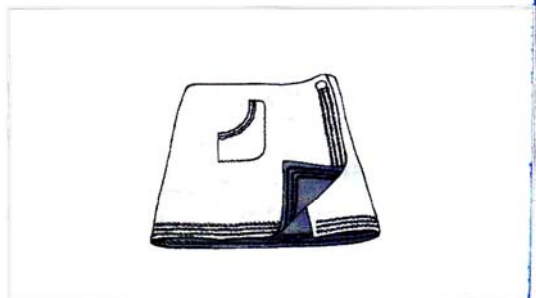
Különösen alkalmas rugalmas és nem rugalmas sportruházat varrására.

Szintén használható ingujjak, gallérok varrására, professzionális külsőt kölcsönözve munkánknak.



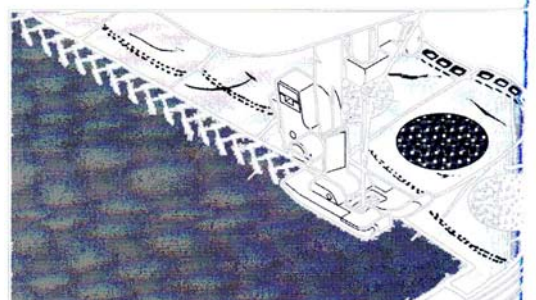
### 25.2. Szegőöltés 07

Ez ugyanaz az öltés amit a ruháiparban is használnak sportruházathoz – egy lépésben ölt és szeg. Nagyon praktikus kibomlott szegélyek újraszegésére.



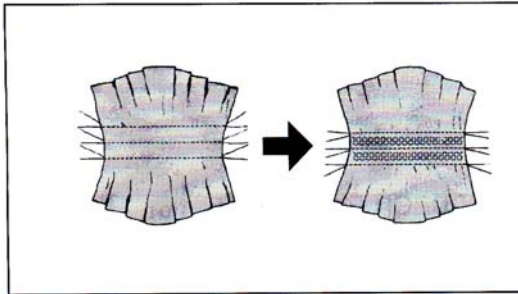
### 25.3. Ric-rac öltés 08

Gyors módja a szegésnek egyben szép díszítő jelleget kölcsönözve az anyagnak, egy lépésben. Nyakrészek, ujjak varrására ideális.



### 25.4 Madártoll öltés 09

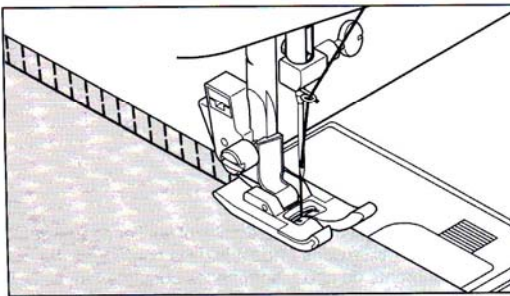
Az öltés szép formája miatt ajánljuk fedőzéshez, fehérnemű varráshoz díszítésként, tűzéshez illetve aszurozáshoz.



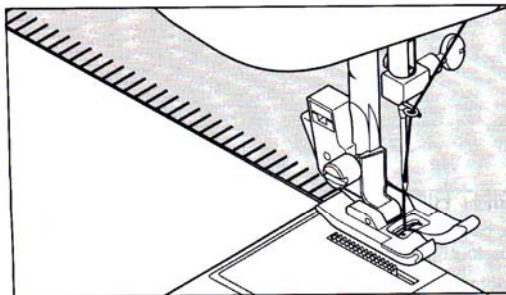
### 25.5 Méhsejt öltés 10

1. Készítsen néhány gyűjtősort a varrni kívánt anyagon.
2. Egy keskeny anyagcsíkkal a gyűjtősorok alatt varrjon a méhsejt öltéssel. Az eredmény sok gyémánt alakú öltés lesz.

### 25.6 Ferde locköltés 11

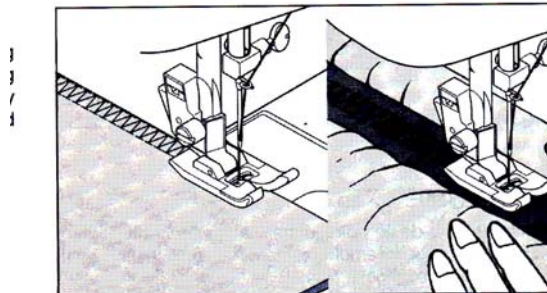


Locköltés és szegés egy műveletben, keskeny, rugalmas öltést biztosít, mely különösen alkalmas fürdőruhák, sportruhák, pólók, sztrecc babaruhák, rugalmas törölközőanyagok, dzsörzé és pamutdzsörzé anyagok varrására.



### 25.7 Takaróöltés 13

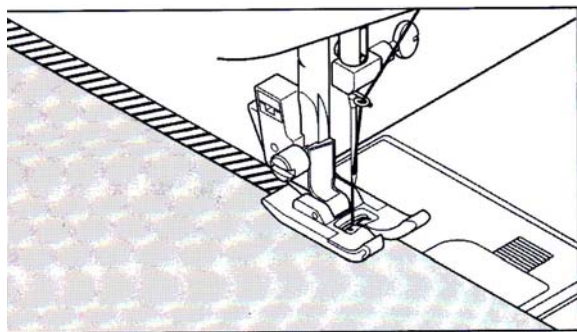
Dekoratív és praktikus, hímzőöltéshez és rátétvarráshoz.



### 25.8 Török öltés 15

A török öltésnek három fő alkalmazási területe van. Rugalmas rátét fehérnemű javításakor, enyhén rugalmas és nem rugalmas anyagok (pl. len, tweed vagy közepes és nehéz pamut) szegésére vagy varrására és szegésére.

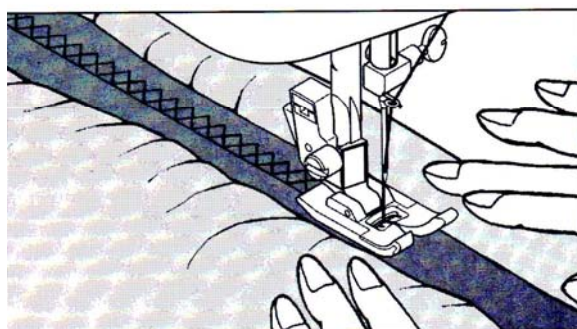




### **25.9 Ferde tű öltés 30**

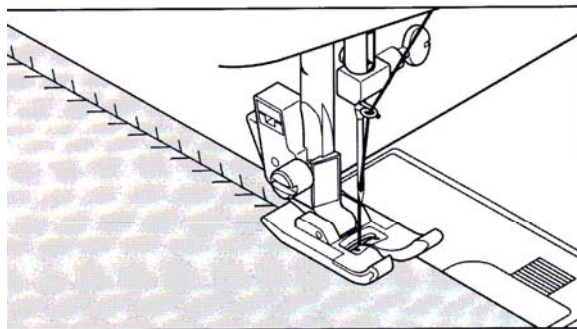
Kitűnő és elegáns asztalterítők, ágytakarók varrásához.

Varrja végig az anyag eldolgozatlan szélét, majd a varrsvonalon kívül vágja le a felesleget.



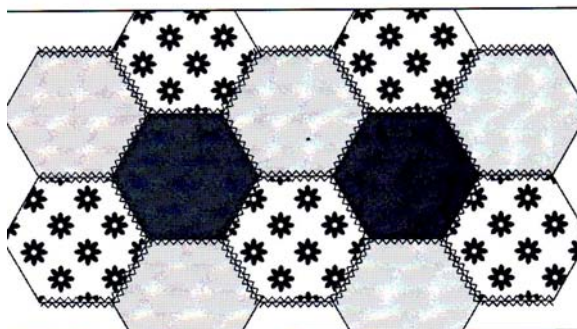
### **25.10 Erősített szegőöltés 33, 42**

Mindkét öltéstípus ideális fehérnemű javításhoz, vagy készítéshez.



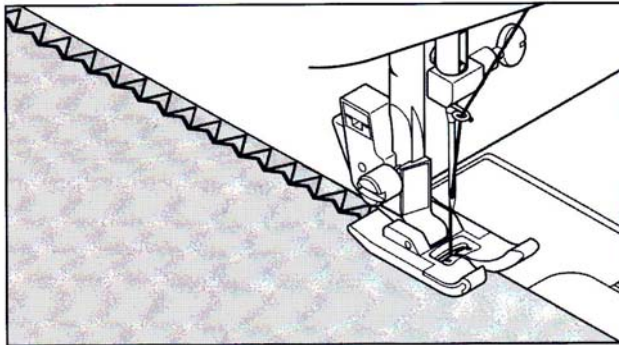
### **25.11 Tövis öltés 35**

Sokoldalú öltés anyagok összedolgozására, díszítő céllal.



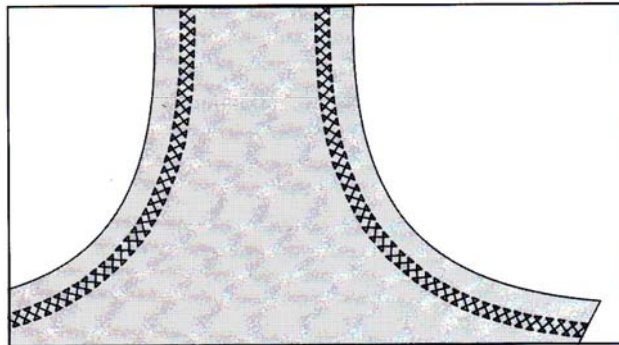
### **25.12 Varázslóöltés 39**

A varázslóöltés, mivel díszítő öltés, ideális sztreccanyagokkal való patchwork készítéshez, mint pl. dzsörzé vagy hurkolt anyagok.



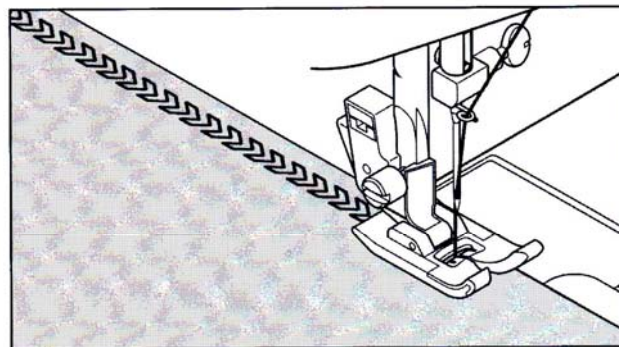
### 25.13 dupla szegőöltés 41

sztreccs vagy hurkolt anyagok esetén inkább ezt az öltést használja mint a szabályos locköltést, ha erős és rugalmas öltéseket akarunk.



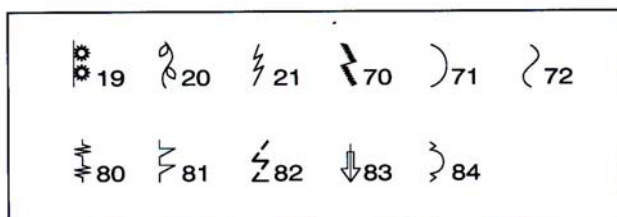
### 25.14 Keresztöltés 47

Szegélyek díszítésére vagy rugalmas anyagok varrására és szegésére használjuk.



### 25.15 Chevron öltés 55

Hímzéshez és dekoratív szegélykészítéshez használjuk.

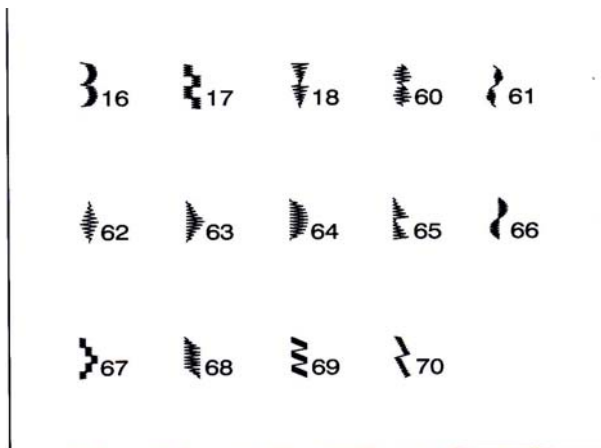


### 25.16 sorminták

Beállítások: talp: cikkcakk talp  
Szálfeszesség: S-E

A bal oldalon látható öltésminták folyamatos öltésminták, használja tetszés szerint.

## 26. DÍSZÍTŐ ÖLTÉSEK



### BEÁLLÍTÁSOK:

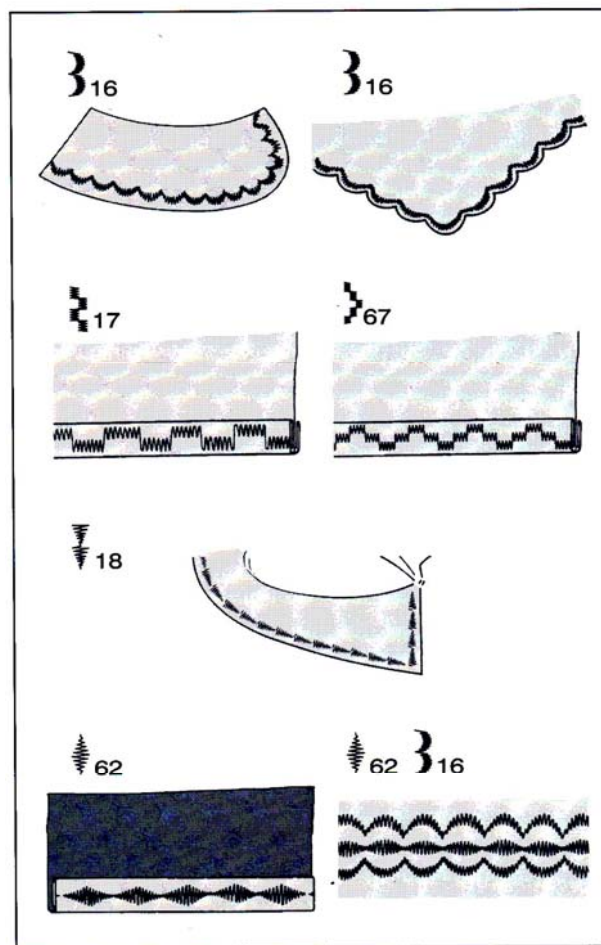
Talp: cikkcakk talp

Szálfeszesség: S-E

14 különböző díszítő öltés készítésére van lehetőség. Az alábbiakban csak néhány ötletet adunk hogyan és mire használhatók ezek az öltések.

Más öltéseket is ugyanígy használhat.

- készítsen a varrni kívánt anyag egy darabján tesztvarrást a kiválasztott mintával.
- Mielőtt elkezdi a varrást, győződjön meg róla, hogy elég cérna van az orsón, hogy ne varrás közben fogyjon ki.
- Enyhén lazítson a felső szál feszességén



## 27. ÖTLETEK DÍSZÍTŐ VARRÁSHOZ

### Cakkos varrás galléron

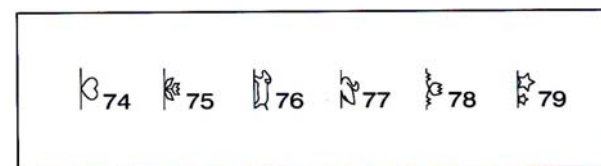
Ideális díszítő öltés női és gyermekruhák gallérjára, szegélyek eldolgozására, először varrja végig az anyag szélét, majd a varrás mentén vágja le az anyagfelesleget. Vigyázzon hogy az öltésekbe ne vágjon bele.

### Dominó nyílhegy

nemcsak díszítő öltésként, hanem erősítő öltésként is alkalmazható könnyen bomló részek varrására. Különösen alkalmas zsebek varrására.

Gyémánt hímezve

Hajtsa át az anyag szélét és használja ezt az öltést a szél eldolgozására. A cakkos öltés és a gyémánt öltés kombinálva új díszítő öltést eredményez.



Újszerű öltések:

Beállítások:

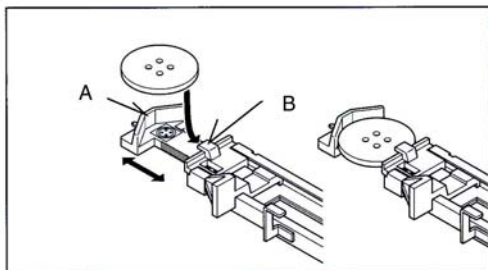
Talp: cikkcakk talp

Szálfeszesség: S-E

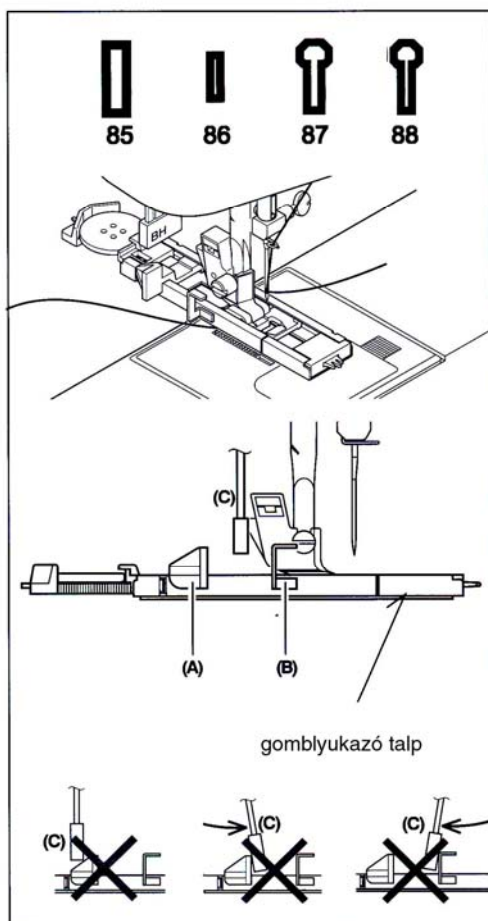
Különálló és sorminták varrására egyaránt alkalmasak.



## 28. GOMBLYUK KÉSZÍTÉS GOMBLYUKAZÓ TALP ALKALMAZÁSA



1. Tegye a gombot A és B közé
2. A gomblyukak a gomb méretéhez igazodva készülnek.

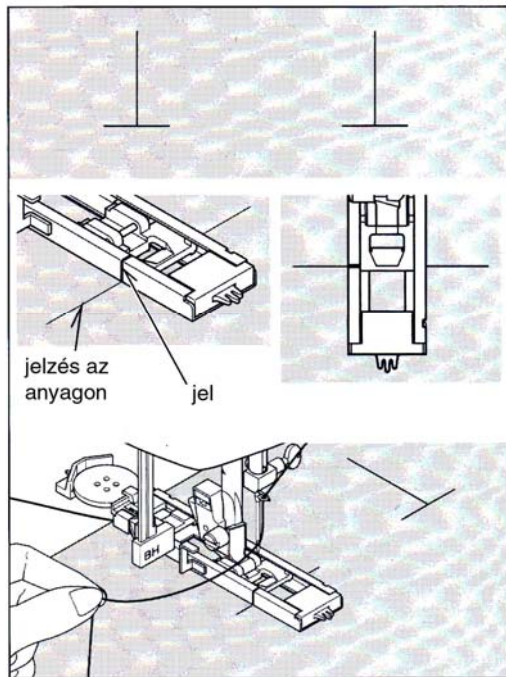


### A gomblyukazás menete:

Használjon a ruhán egy elválasztót ahová a gomblyukakat akarja tenni.

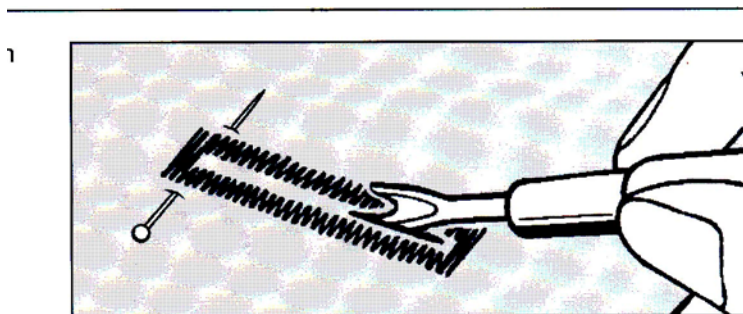
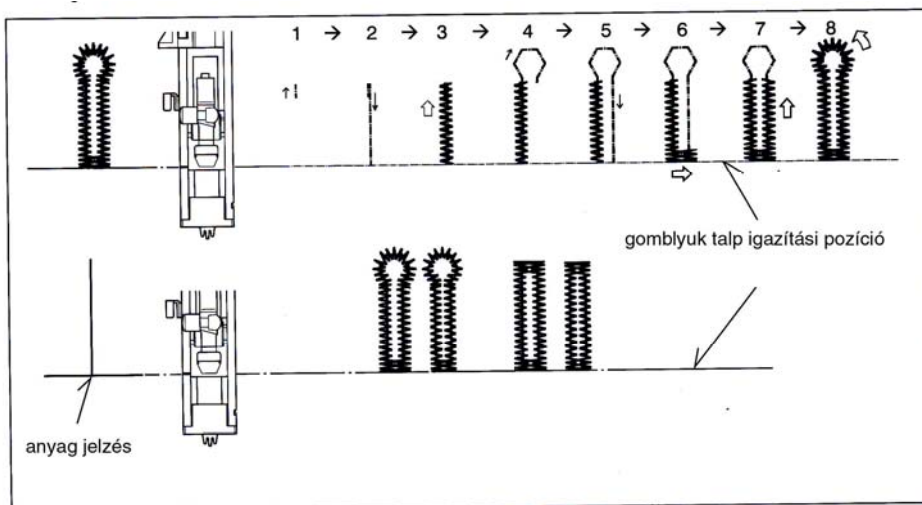
Készítsen egy próbagomblyukat egy darab anyagon amit használ. Aztán próbálja ki a gomblyukat a választott gombbal.

1. válasszon egyet a 85,86 87 és 88-as gomblyuk minták közül.
2. cserélje ki a talpat a gomblyukazó talpra. (nézze meg a „nyomótalp cseréje” című részt)
3. tegye a gombot a gomblyukazó talpba
4. állítsa be a gomblyukazó kart ( C ) úgy, hogy az függőlegesen essen az A és B közé.

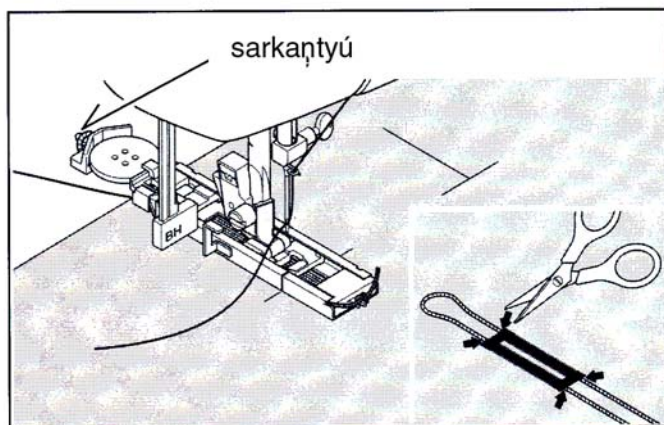


5. figyelmesen jelöljük ki a gomblyuk helyét az anyagon
6. tegyük az anyagot a nyomótalp alá. Húzzuk ki az orsó szálát kb. 10 cm-re
7. igazítsa egy vonalba az anyagon lévő jelzést a talpon lévő jelzéssel, majd engedje le a gomblyukázó talpat.
8. miközben tartja a felső szálát, kezdjen varrni.

\* a varrás automatikusan történik az alábbi sorrendben:

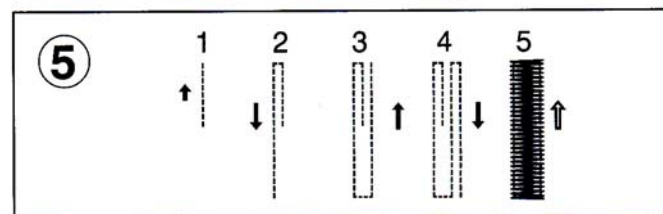
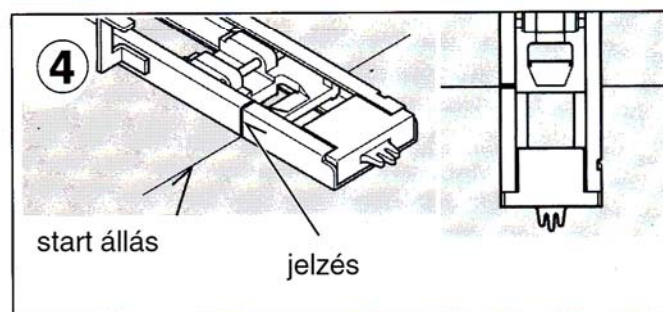
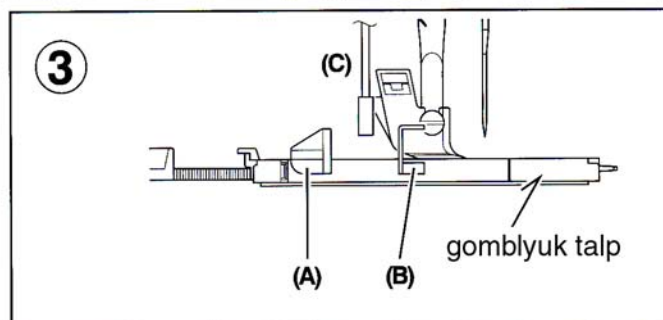
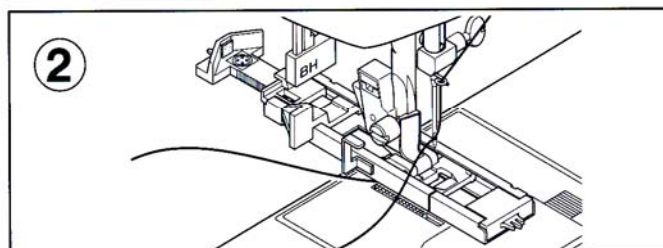
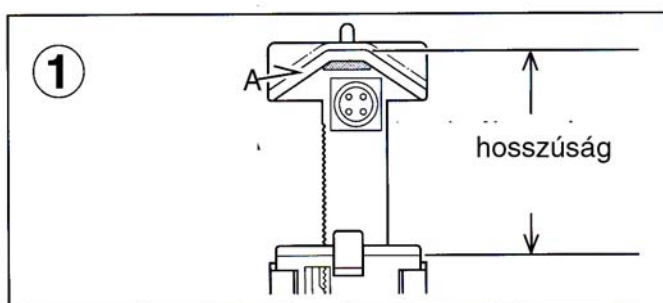


9. Amikor a varrás kész, egy gomblyuk vágóval nyissuk ki a gomblyukat középen. Figyeljünk oda, hogy ne vágjunk bele az öltésekbe.



## **28.1 Zsinórozott gomblyuk**

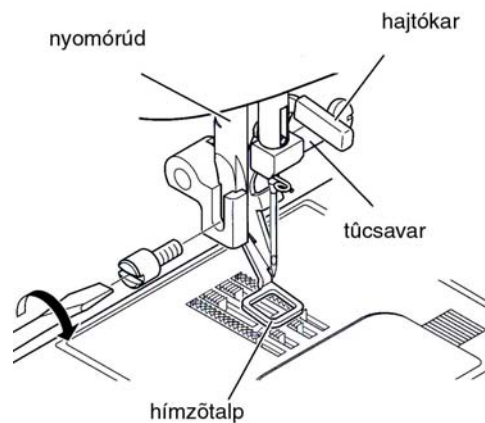
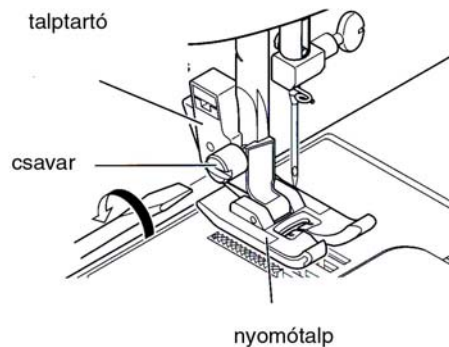
Akassza a kitöltő zsinórt a sarkantyúra, és húzza mindkét végét előre a talp alatt. Varrja a gomblyukat úgy, hogy a cikkcakk öltések befedjék a zsinórt. Amikor kész, engedje ki a zsinórt a talpból és vágja le a felesleget.



1. tegye be a gombot a talpba
2. tegye fel a gomblyukazó talpat
3. állítsa a gomblyukazó kart (C) úgy, hogy függőlegesen A és B közé kerüljön
4. állítsa egy vonalba az anyagon lévő a start pozíciót a talpon lévő jelzéssel.
5. miközben tartja a felső szálat, indítsa a gépet

## HÍMZÉS

### A HÍMZŐEGYSÉG FELHELYEZÉSE ELŐTT HÍMZŐTALP FELHELYEZÉSE



**FIGYELEM ! MINDIG GYŐZŐDJÖN MEG RÓLA, HOGY A GÉP ÁRAMTALANÍTVAN, MIELŐTT TALPAT CSERÉL.**

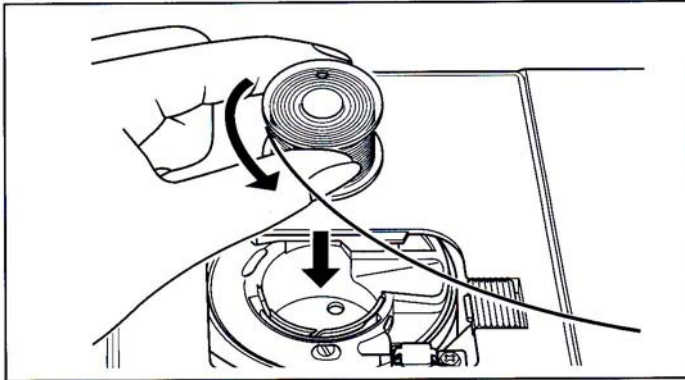
Emelje fel a talpemelőt.

Forgassa a kézikereket amíg a tű a legmagasabb pozícióba nem ér.

1. Távolítsa el a talpszorító csavart, a nyomótalpat és a talptartót.
2. Tegye fel a hímzőtalpat a nyomórúdra. Fixálja a tűrögztítő csavar meghúzásával.
3. Forgassa maga felé a kézikereket, hogy a tű fel-le mozogjon és ellenőrizze, hogy a hímzőtalp együtt mozog –e a tűvel fel-le.

**Figyelem ! Ne érintse meg a tűt miközben talpat cserél!**





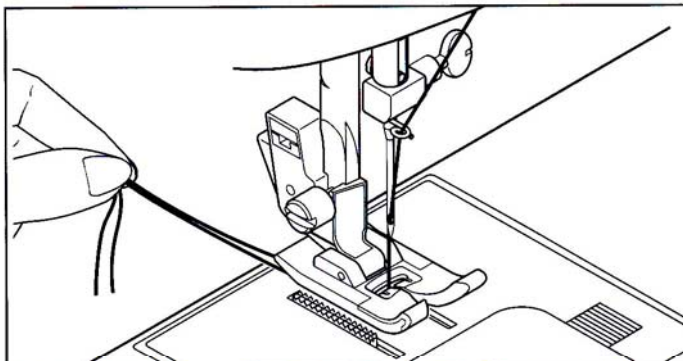
### **Alsó szál befűzése**

Nézze át a 13. oldalt.

A hímzéshez nagy mennyiségű cérna szükséges, nézze meg az orsót hogy teljesen tele van-e.

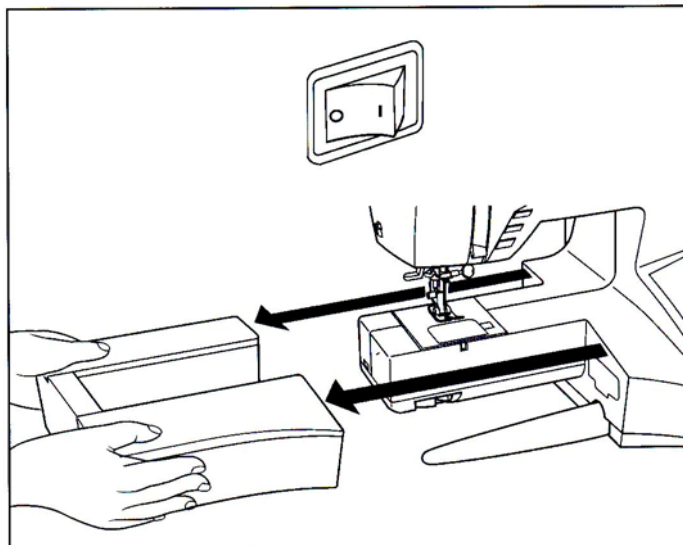
### **Felső szál befűzése**

Megjegyzés: a befűzést célszerű még adatátvitel előtt megtenni.



### **Alsó szál felvétele**

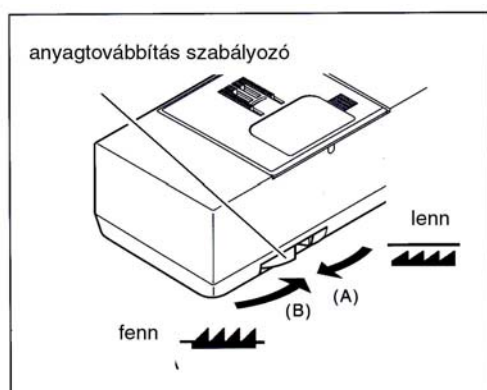
Nézze át az Alsó szál befűzése című fejezetet.



### **Toldalékkar**

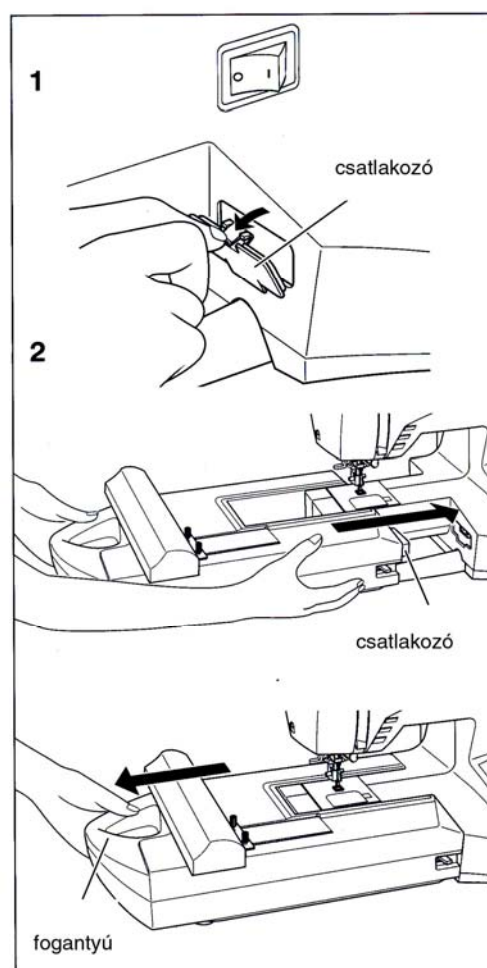
Kapcsolja ki a gépet.  
Csúsztassa a toldalékkart balra, és vegye le a gépről.

### 30. ANYAGTOVÁBBÍTÁS SZABÁLYOZÁS



Engedje le az anyagtovábbító fogakat az anyagtovábbítás szabályzó A felé mozdításával. Amikor általános célú varrásra használja a gépet, emelje fel a fogakat a szabályzó B felé mozdításával.

Ha nem emeli fel a fogakat, a gép nem továbbítja az anyagot.



### 31. HÍMZŐEGYSÉG FELHELYEZÉSE

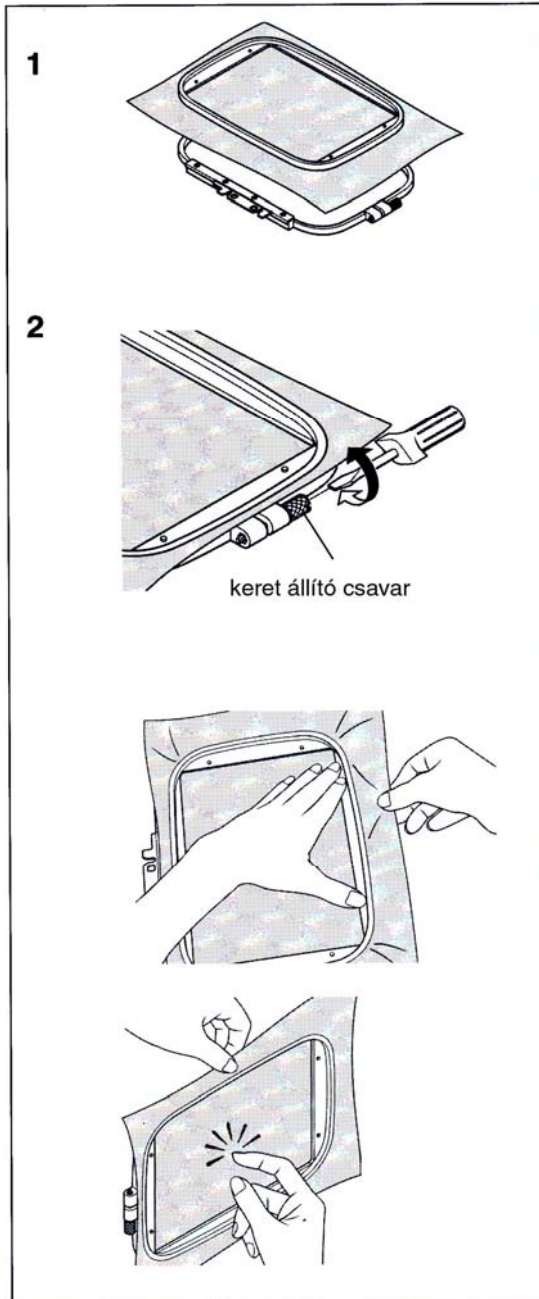
A hímzőegység felhelyezése előtt mindig áramtalanítsa a gépet !

1. kapcsolja ki a gépet. Vegye le a csatlakozó fedelet a gépről. (\* általános varrás előtt tegye vissza a csatlakozó fedelet)
2. csúsztassa a hímzőegységet a varrógépre, úgy hogy a varrógép és a hímzőegység csatlakozói illeszkedjenek. Addig csúsztassa a hímzőegységet, amíg egy klikk nem jelzi, hogy a helyén van. Fogja meg a hímzőegység fogantyúját, húzza balra és győződjön meg róla, hogy megfelelően a helyén van-e és nem csúszik-e le.

Megjegyzés: ha az egység nincs megfelelően a helyére illesztve, torzulnak a minták .

## 32. ELŐKÉSZÜLETEK A HÍMZÉSRE

### ANYAG RÖGZÍTÉSE A HÍMZŐKERETBE

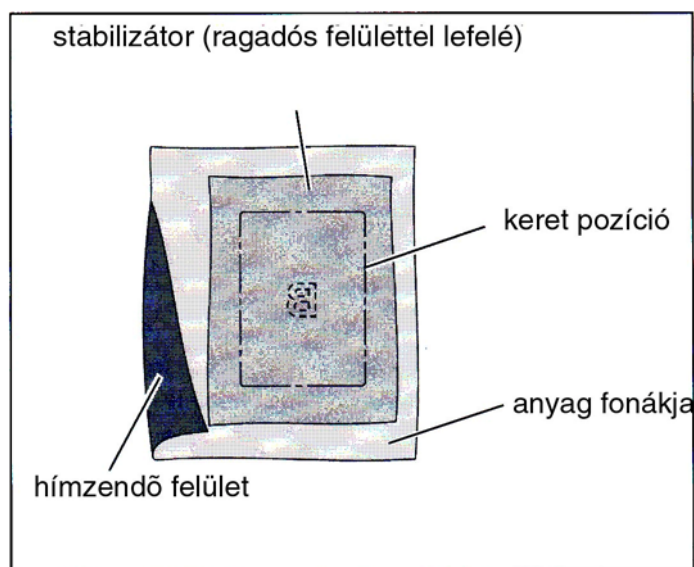


1. lazítsa meg a keret állító csavart a külső kereten és vegye ki a belső keretet. Tegye az anyagot a külső és belső keret közé.
2. lassan szorítsa meg a keret állító csavart és húzza az anyag széleit, hogy ne legyen ráncos. Illessze össze a két keretet, a belső keretet lenyomva.
  - a.) szorítsa meg a keret állító csavart.
  - b.) Nyomja le a belső keretet hogy kinyújtsa az anyagot a külső keretbe, és húzza meg újra a csavart.
  - c.) Annyira feszítse be az anyagot a két keret közé, hogy amikor megüti azt, olyan hangot adjon mint egy dob. Amikor az anyag teljesen jól befeszült a két keret közé, biztonságosan szorítsa meg a csavart.



### 33. ANYAG ÉS STABILIZÁTOR HASZNÁLATA

#### ANYAG



Használjon stabilizátort a jobb eredmény érdekében, ha az alábbi anyagok valamelyikén hímez:

- könnyű pamut,
- vékony, lágy anyagok, és mivel ezek az anyagok gyengék és nem stabilak, a hímzőöltések összehúzzhatják az anyagot, a hímzés gyűrött lesz.
- nyúlós anyagok esetén, mert ha az anyag be van szorítva kinyújtva a keretbe, egyenetlen lesz a hímzés, és mikor kész, kivesszük a keretből, az anyag visszaugrik eredeti állapotába, és torz lesz a hímzett minta.

A hímzés minden fajta anyagon elvégezhető, csak megfelelően elő kell az anyagot készíteni hozzá.

Hurkos vagy bolyhos felületű anyagoknál, mint pl. törülköző használjon lágy szövésű levágható stabilizátort a hátoldalon, együttesen egy kimosható stabilizátorral az anyag színén.

A farmervászon (denim) és a len nem tekinthető stabilnak laza szövése miatt, így használjunk közepesen nehéz levágható stabilizátort a hátoldalon.

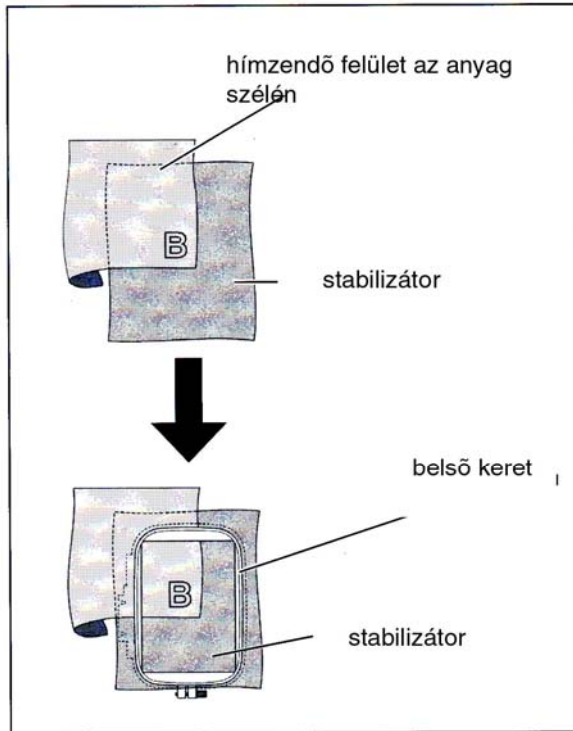
A pólóanyag rendszerint megkíván legalább egy, de esetleg két réteg könnyű, levágható stabilizátort.

A közepesen és nagyon tartós szőtt anyagokon használjon letéphető stabilizátort.

Lágy és áttetsző anyagok esetén használjon kiöblíthető stabilizátort.

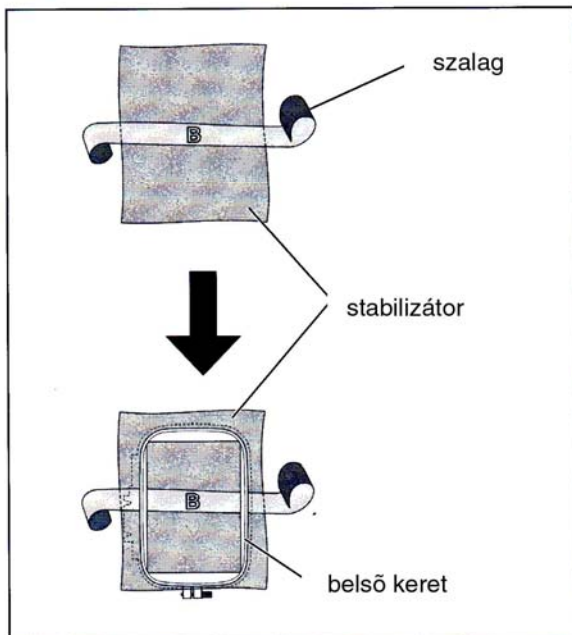
### 34. STABILIZÁTOR

A stabilizátor nem szőtt anyagból készül. Sokféle stabilizátor létezik, letéphető, kiöblíthető, levágható. Hogy melyiket alkalmazza, az függ a használt anyagtól, melyre hímezni kíván. Kövesse a gyártók utasításait a stabilizátorok alkalmazását illetően. Általában a stabilizátor nagyobb méretű mint a keret amin hímez. Mikor kész a hímzés, használjon egy ollót hogy óvatosan eltávolítsa a fölösleges stabilizátort a hímzőterületről.



Ha a keret méreténél kisebb anyagra akarunk hímezni, vagy az anyag szélére, az ábra szerint tegyük fel a stabilizátort.

### ANYAG SZÉLÉN VALÓ HÍMZÉSKOR



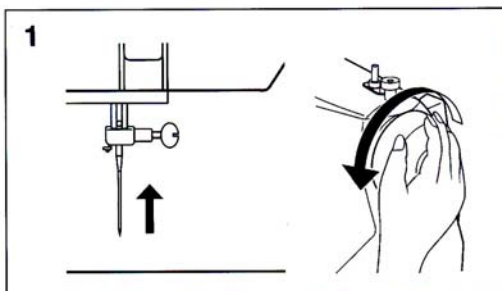
### KESKENY ANYAGRA, PÉLDÁUL SZALAGRA TÖRTÉNŐ HÍMZÉSKOR

Ha szükséges, használjon két réteget.

Mindig nagyobb méretű stabilizátort használjon mint a keret mérete. ( a stabilizátor csak akkor működik jól, ha az anyaggal együtt be van fogva a keretbe)

Stabilizátort beszerezhetünk anyagboltokban. Sok fajta létezik, vékonytól a vastagig. Mindig azt vegye, ami a hímezéshez szükséges. Általános javaslat, hogy a stabilizátor nehézsége az anyag nehézségével megegyező legyen.

### 35. A GÉP ELŐKÉSZÍTÉSE MIELŐTT FELHELYEZZÜK A HÍMZŐKERETET

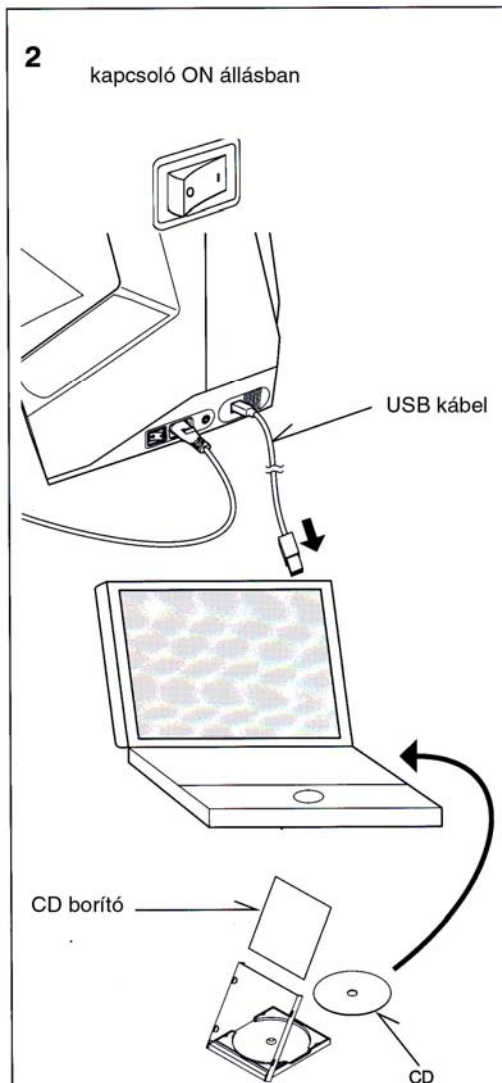


1. Forgassa a kézikereket maga felé, amíg a tű el nem éri legmagasabb pozícióját.
2. csatlakoztassa a Futurát a számítógépéhez az USB kábel segítségével
3. Kapcsolja ON állásba a varrógépet.

**Megjegyzés: ha az USB kábel nincs csatlakoztatva, egy PC hibaüzenet fog megjelenni az ellenőrző egységen.**

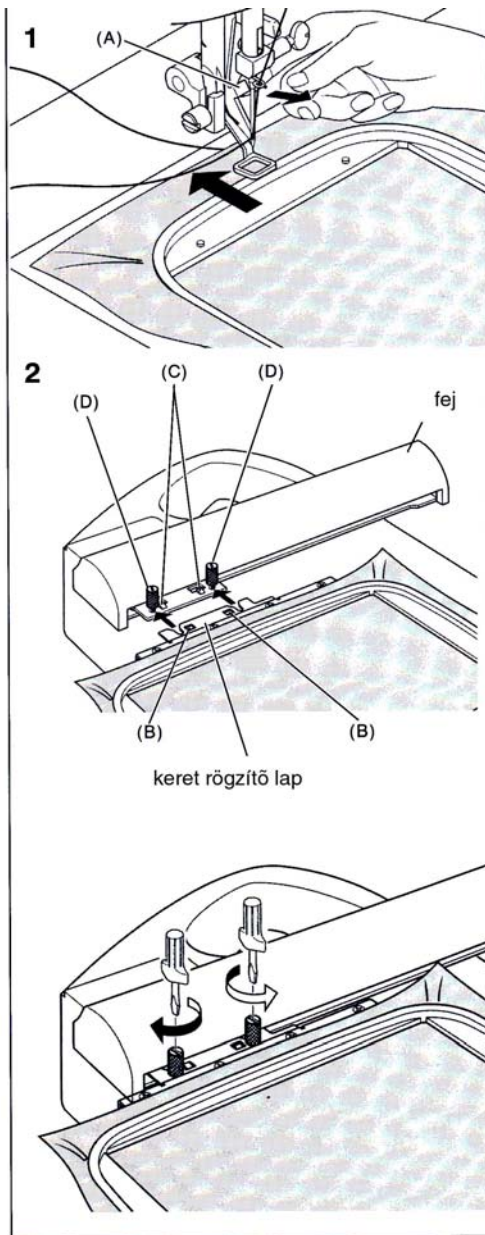
A hímzőegység feje automatikusan kiinduló pozícióba fog állni.  
(Ha a tű nincs a legmagasabb pozícióban, a START/STOP gomb villogni kezd, és a fej nem mozdul)

4. tegye a CD-t a CD olvasóba .



**A FUTURA software fantasztikus lehetőségeket nyújt Önnek. Az installáláshoz segítséget nyújt a CD borítója.**

## 36. HÍMZŐKERET FELHELYEZÉSE ÉS ELTÁVOLÍTÁSA



1. emelje fel a talpat és a tűt, és nyomja fel a hímzőtalp karját (A) az ujjával, és tegye alá a hímzőkeretet.

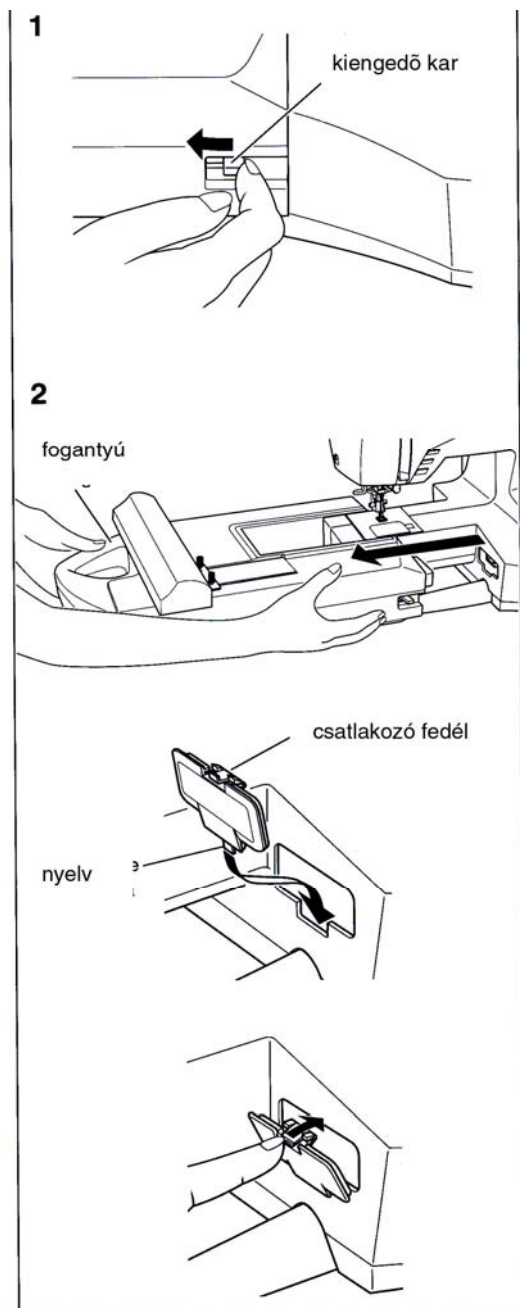
\* eltávolításhoz húzza előre a keretet ki a talp alól.

2. tegye fel a keretet a hímzőegységre úgy, hogy egy vonalba hozza a keret fixáló csavarokat (D) és a bemélyedést a keret rögzítő lapon, rögzítve a kiszögelléseket (C) a keret szögletes hézagaiba (B). Húzza jól meg a keret rögzítő csavarokat egy csavarhúzóval.

\*eltávolításhoz, lazítsa ki a csavarokat, (D) és vegye le a keretet.

Megjegyzés: mielőtt a kis keretet tenné fel, kapcsolja be a gépet, hogy a fej kiinduló állásba menjen, majd kapcsolja ki a gépet.

### 37. HÍMZŐEGYSÉG ELTÁVOLÍTÁSA



Mindig győződjön meg róla, hogy a gép ki van kapcsolva, mielőtt a hímzőegységet felteszi.

- kapcsolja ki a gépet.
- vegye le a hímzőkeretet a gépről

tartsa a fogantyút és óvatosan húzza balra a hímzőegységet, miközben megnyomja a kiengedő kart.

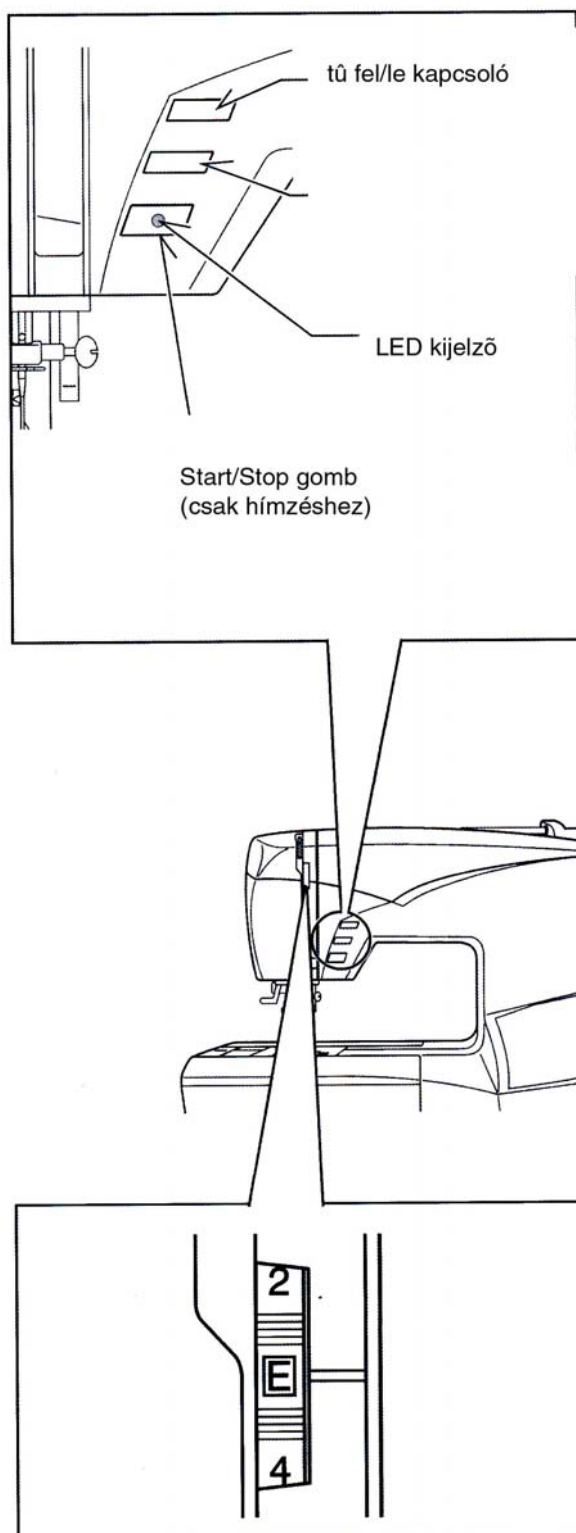
#### Megjegyzés:

Ne mozgassa a kocsit miközben a hímzőegység eltávolítását végzi.

2.először illessze a csatlakozó fedél nyelvét a helyére, majd az ábra szerint pattintsa azt helyére.



## 38. MŰKÖDÉSI KAPCSOLÓK HÍMZŐEGYSÉG HASZNÁLATA ESETÉN



### MŰKÖDÉSI KAPCSOLÓK

#### Start/stop kapcsoló

Ha megnyomja, a gép lassan elindul, ha még egyszer megnyomja, a tű elindul és megáll legfelső pozícióban.

#### Tű fel/le kapcsoló

A hímzés öltésenként halad. (a keret mozog) miután az adatátvitel megtörtént. A folyamatos haladáshoz nyomja be ezt a gombot.

#### Visszavarrás gomb

Hímzésnél a visszavarrás öltésenként halad. (a keret mozog) miután az adatátvitel megtörtént. A folyamatos haladáshoz nyomja be ezt a gombot. A visszavarrás addig lehetséges amíg a hímzési adat elindul, amely után nincs több mozgás.

#### LED kijelző

Zöld fény: a gép varrásra kész

Piros fény: a gép működik

Villogó piros fény: hibát vagy működési problémát jelez.

2-3 villanás: szabálytalan művelet

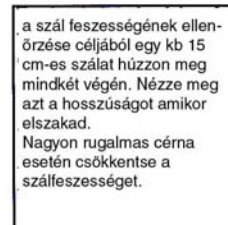
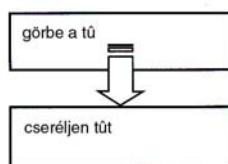
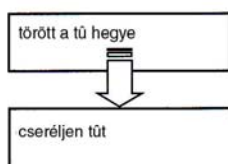
folyamatos villogás: működési hiba

#### Szálfeszesség ellenőrzés

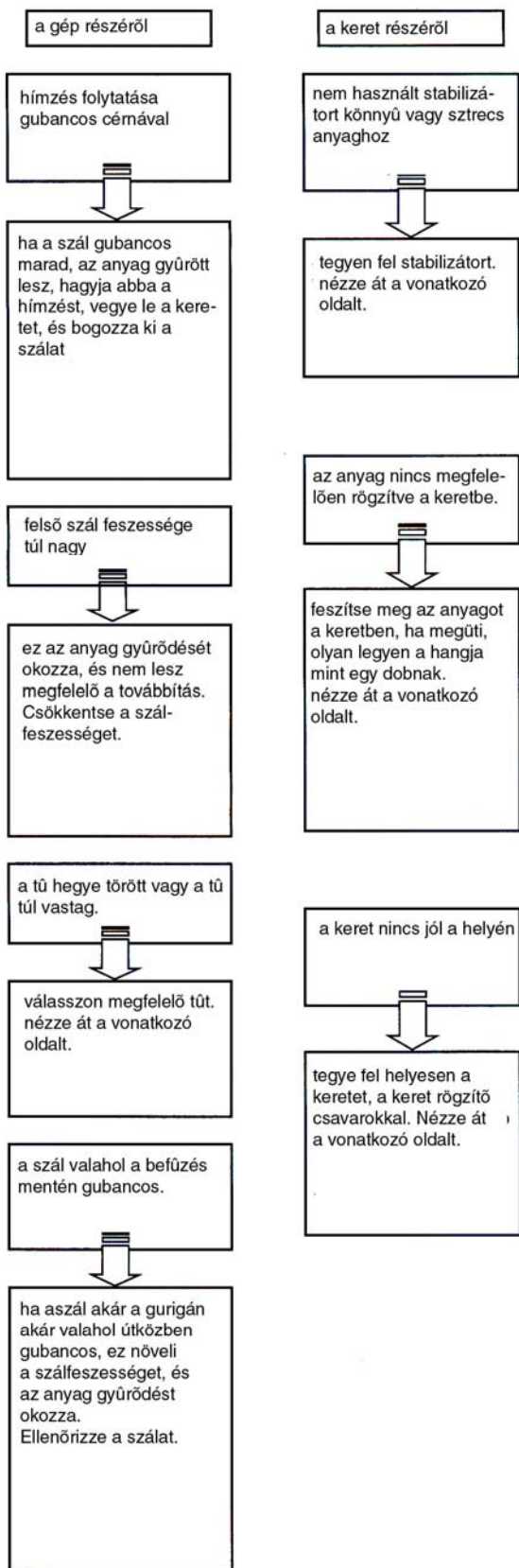
Hímzésnél állítsa E állásba, a szálfeszesség lazításához. Vissza lehet állítani a szálfeszességet, attól függ, milyen anyagot és cernát használ.

## 39. Hibakeresés

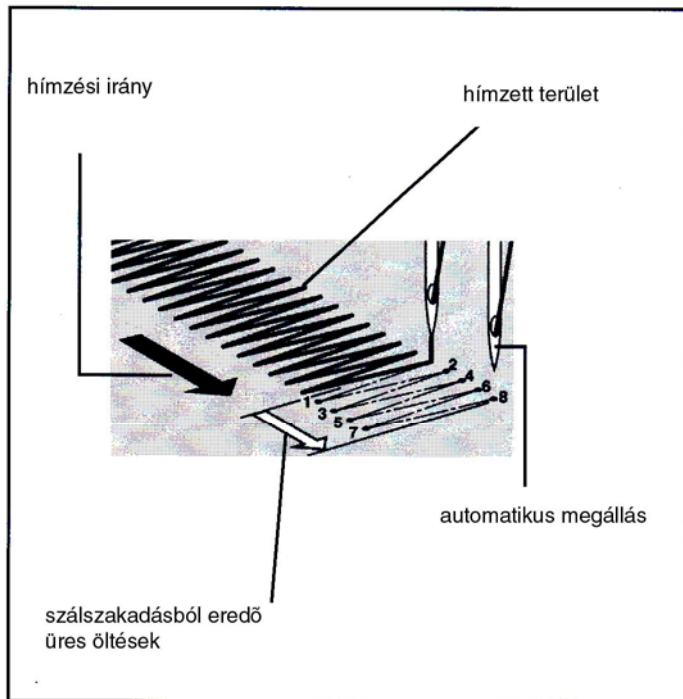
### HIBAKERESÉS HIÁNYZÓ ÖLTÉSEK ÉS SZAKADÓ SZÁL OKAI



## HÍMZETT MINTA NEM MEGFELELŐ



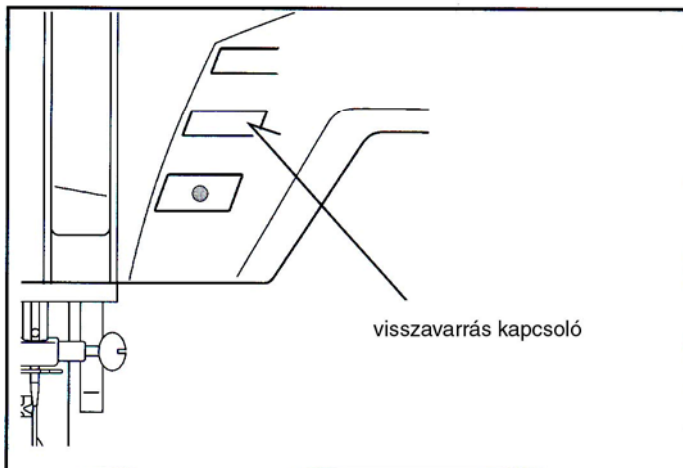
## 40. HA HIÁNYOZNAK ÖLTÉSEK



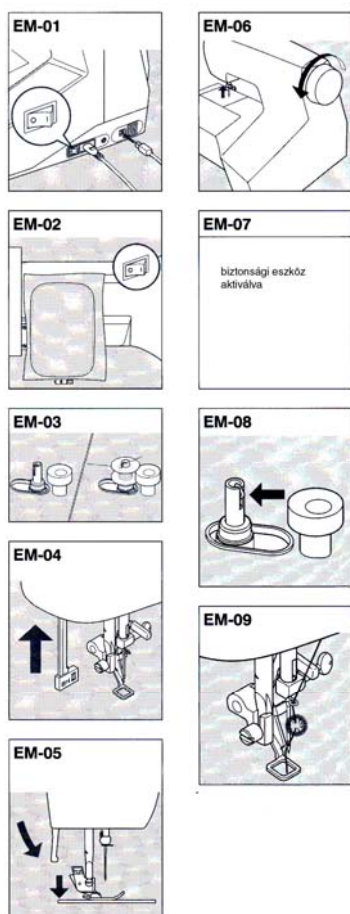
ha a gép érzékeli, hogy elszakadt a szál, még készíthet kb. 8 öltést szál nélkül, (üres öltés) mielőtt automatikusan leáll.

Ilyen esetekben, járjon el a következők szerint hogy visszalépjen a hímzésben a folytatáshoz.

1. nyomja meg a visszavarrás gombot (öltés visszatér) a visszalépéshez. A keret lépésenként visszalép. Addig lépegessen vissza amíg el nem tűnteti az üres részt.
2. indítsa újra a gépet és folytassa a hímzést.



## 41. HIBAÜZENETEK



Ha a start/stop gomb vagy a visszavarrás gomb be van nyomva, amikor a gép nincs jól beállítva, vagy szabálytalan műveletet végzünk, a gép nem megy, hangjelzést hallunk és hibaüzenet jelenik meg.

Ha hibaüzenetet kap, hárítsa el a problémát a hibaüzenetben leírtak szerint. A hibaüzenet akkor tűnik el, ha a probléma megoldódott.

EM-01 ellenőrizze a kábelt és a kapcsolót. Ellenőrizze az USB kábelt és hogy a gép be van-e kapcsolva.

EM-02 tegye fel a nagy keretet. Kapcsolja ki a gépet, és tegye fel a keretet.

EM-03 orsózás folyamatban

EM-04 emelje fel a gomblyukázó kart. A gomblyukázó kar le van engedve, emelje fel.

EM-05 engedje le a nyomótalpat.

EM-06 emelje fel a tűt, forgassa a kézikereket maga felé

EM-07 biztonsági eszköz aktiválva



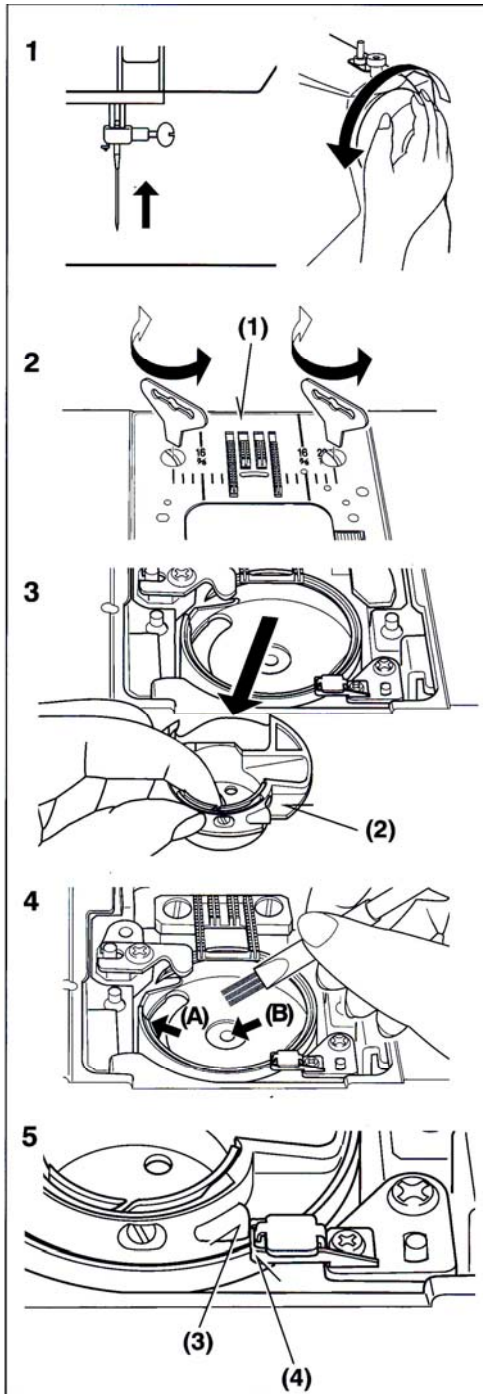
A gép rendelkezik egy biztonsági berendezéssel, ami érzékeli ha a szál összegubancolódott varrás közben, és automatikusan megszakítja az áramellátást 3 másodpercen belül, ha ilyen probléma lép fel.

Ha ez történik, kapcsolja ki a gépet, hárítsa el a problémát, ami miatt leállt a gép. Majd forgassa a kézikereket maga felé, hogy megnézze, rendesen működik-e a gép, majd indítsa újra a gépet.

EM-08 ellenőrizze az orsózót, és tolja balra

EM-09 szakadt szál észlelése. Ellenőrizze a szálat.

## 42. A GÉP TISZTÍTÁSA

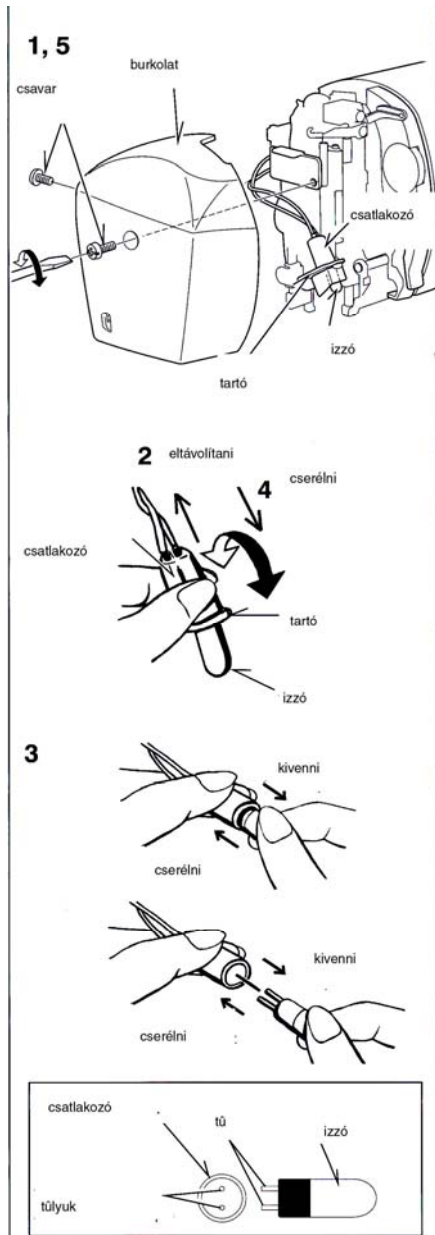


**MINDIG ÁRAMTALANÍTSA A GÉPET TISZTÍTÁS ELŐTT !**

A gép legjobb működése érdekében mindig tartsa tisztán a fő részeket.

1. emelje a tüt legfelső állásba.
2. vegye ki a túlapot. (1)
3. vegye ki az orsótokat. (2)
4. tisztítsa meg az anyagtovábbító fogakat egy kis ecsettel. Tegyen egy-egy csepp varrógépolajat a nyilakkal jelzett pontokra (A, B)
5. tegye vissza az orsótokat és a túlapot.

## 43. IZZÓ CSERÉJE



### MINDIG ÁRAMTALANÍTSA A GÉPET IZZÓCSERE ELŐTT !

1. csavarja ki a csavarokat és vegye le a burkolatot.
2. a csatlakozót tartva mozgassa előre hátra óvatosan a tartóból való eltávolításhoz
3. vegye ki az izzót és tegyen be egy újat (085303 számú) úgy hogy a tűk a csatlakozó tűlyukaiba illeszkedjenek.
4. tegye vissza a tartóba
5. tegye vissza a borítólapot.

## 44. HIBAKERESŐ TÁBLÁZAT

### ÁLTALÁNOS PROBLÉMÁK

#### **A gép nem varr.**

A gép nincsen bekapcsolva. Kapcsolja be a kapcsolót.

#### **A gép szorul/kopog**

A cérna beakadt a horogba. Tisztítsa meg a horgot.

A tű sérült. Cseréljen tűt.

#### **Az anyag nem halad.**

A nyomótalp nincs leeresztve. –engedje le a nyomótalpat.

Az anyagtovábbító szabályozó le van engedve. Emelje fel.

### ÖLTÉSI PROBLÉMÁK

#### **A gép kihagy öltéseket.**

A tű nincs teljesen fent a tűszorítóban.

A tű görbe vagy tompa. Cseréljen tűt.

A gép nincs helyesen befűzve. Fűzze újra.

A cérna beakadt a horogba. Tisztítsa meg a horgot.

#### **Az öltések szabálytalanok**

A tű mérete és típusa nem felel meg az anyagnak.

A gép nincsen helyesen befűzve. Fűzze újra.

Felső szál feszesség túl laza. Állítson a szálfeszességen.

Az anyag az anyagtovábbítóval szemben lett húzva vagy tolva. Vezesse az anyagot gyengéden.

Az orsózás nem volt egyenletes. Töltse újra fel az orsót.

#### **Törik a tű**

Az anyag az anyagtovábbítóval szemben lett húzva vagy tolva. Vezesse az anyagot gyengéden.

A tű mérete és típusa nem felel meg az anyagnak.

A tű nincs teljesen fent a tűszorítóban.

### CÉRNA PROBLÉMÁK

#### **A cérna összegubancolódik**

Az alsó és a felső szál nem lett varrás előtt a talp alatt hátrahúzva. Húzza hátra mindkét szálat a talp alatt kb. 10 cm hosszan, és tartsa őket míg az első néhány öltés elkészül.

#### **Szakad a felső szál**

A gép nincsen helyesen befűzve. Fűzze újra.

Felső szál feszessége túl szoros. Állítson a szálfeszességen.

A tű sérült. Cseréljen tűt.

A tű mérete és típusa nem felel meg az anyagnak.

#### **Szakad az alsó szál**

Az alsó szál nem jól van befűzve. Fűzze újra.

Anyagfoszlányok vannak az orsótartón vagy környékén. Távolítsa el az anyagfoszlányokat.

#### **Az anyag gyűrődik**

Az alsó és felső szálfeszesség túl szoros. Állítsa be a szálfeszességeket

Az öltéshosszúság túl hosszúvá van beállítva vékony vagy puha anyagokhoz. Állítsa rövidebbre az öltéshosszúságot.