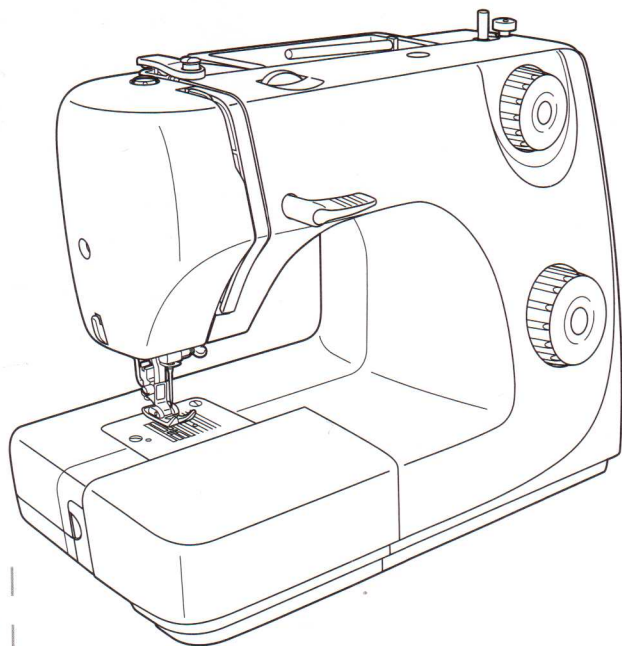


SINGER®



CZ *Návod k obsluze* | *Family 8280* |

SK *Návod na obsluhu* | *Family 8280* |

HU *Használati útmutató* | *Family 8280* |

PL *Instrukcja obsługi* | *Family 8280* |

Fontos Biztonsági előírások

EZ A KÉSZÜLÉK HÁZTARTÁSI CÉLRA KÉSZÜLT.

Elektromos készülékek használata közben az alapvető biztonsági előírásokat mindenkor be kell tartani. Kérjük olvassa el ezeket az előírásokat a varrógép használatba vétele előtt.

VEBZÉLYEK

! Soha ne hagyja őrizetlenül a gépet, ha a hálózati csatlakozó be van dugva. Használat után vagy a gép tisztítása során mindig húzza ki a csatlakozót.

FIGYELEM

Tűz, áramütés és személyi sérülés elkerülése érdekében:

- ! Ellenőrizze, hogy a fali csatlakozó (konnektor) feszültsége megegyezik-e a motor névleges feszültségével.
- ! A gépet csak rendeltetésszerűen használja, a használati útmutatóban leírtak szerint. Csak a gyártó által ajánlott, a gépkönyvben felsorolt tartozékokat használja a géphez.
- ! A gép kikapcsolásakor minden szabályzószervet 'KI', illetve '0' állásba kell állítani, majd kihúzni a fali csatlakozót.
- ! Ha a géptű környezetében bármilyen beállítást kell végeznie, húzza ki a fali csatlakozót vagy kapcsolja ki a gépet.
- ! Minden esetben húzza ki a csatlakozózsínort, ha a gép bármely fedelét leveszi, olajozás vagy egyéb karbantartási műveletet végez.
- ! Ha bármilyen beállításra van szüksége, keresse fel az Önhoz közeli Singer szakszervizt.
- ! A hálózati csatlakozót ne a zsinórnál, hanem mindig a dugónál fogva húzza ki.
- ! A lábkapcsolót elővigyázattal kezelje; vigyázzon, hogy ne essen le, ne tegyen semmit a tetejére.
- ! Mindig megfelelő túlapot használjon; ellenkező esetben a tű törését okozhatja.
- ! Ne használjon görbe tűt.

- Varrás közben tartsa távol ujjait a mozgó részekről. Fokozott figyelemre van szükség a géptű közelében.
- Varrás közben ne húzza vagy tolja az anyagot, mert ez szintén a tű törését okozhatja.
- A bobbinház kiemelése előtt húzza ki a fali csatlakozót.
- Ne használja a gépet, ha a hálózati zsinór vagy a dugó sérült, vagy ha a gép nem megfelelően működik; ha leesett, vízbe esett vagy megsérült. Vigye a gépet a legközelebbi Singer szakszervizbe vizsgálatra, javításra, elektromos vagy mechanikai beállításra.
- Ne használja a gépet, ha bármelyik szellőzőnyílása le van takarva. Ne engedje felgyülni a port, a szövetfészalakat, szövetfoszlányokat a szellőzőnyílásban és a lábkapcsolón.
- Ne dugjon, ne ejtsen semmilyen tárgyat a szellőzőnyílásokba.
- Ne használja a gépet a szabadban.
- Ne használja olyan helyen a varrógépet, ahol aeroszolos (spray) készítményekkel vagy oxigénnel dolgoznak.
- A varrógép nem játékszer. Fokozott elővigyázatosságra van szükség, ha a gépet gyermek közelében használja.

ŐRIZZE MEG EZEKET A TANÁCSOKAT.

GRATULÁLUNK,

Singer varrógép-tulajdonosként izgalmas felfedezéseket tehet a kreativitás világában.

Javasoljuk, hogy mielőtt használni kezdené a varrógépét, olvassa el ezt a használati útmutatót, mellyel felfedezheti a készülék előnyeit, lépésről lépésre.

Annak érdekében, hogy mindig a legmodernebb kívánalmaknak tegyen eleget, a gyártó fenntartja magának a jogot arra, hogy kisebb változtatásokat hajtson végre a jövőben.



A készüléket az élettartama végén külön kell a megfelelő gyűjtőponton elhelyezni nem pedig a hagyományos háztartási hulladékkal együtt. Ez mindnyájunk környezetének javára válik.

Kérjük ügyeljen arra, hogy jelen termék kidobásánál az elektromos/elektronikus termékekre érvényes nemzeti törvények szerint gondoskodni kell a termék újrahasznosításáról.

Amennyiben kérdése van kérjük forduljon a szakkereskedőjéhez.

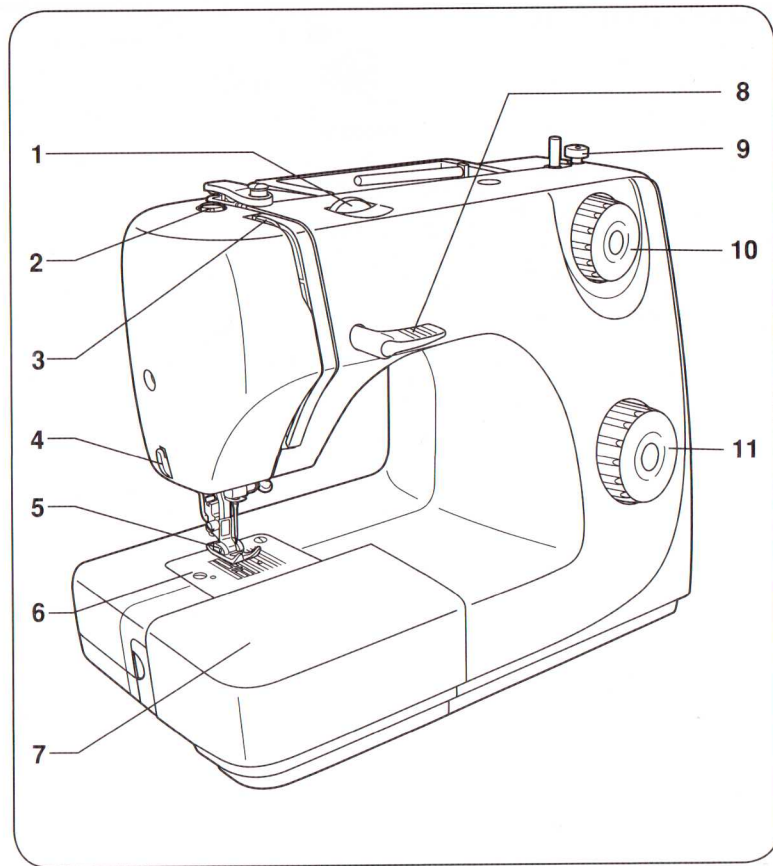
Ezt a készüléket nem használhatják csökkent fizikai, érzékszervi vagy értelmi képességű személyek (beleértve a gyerekeket is), illetve olyan személyek, akik nem rendelkeznek megfelelő tapasztalattal és ismeretekkel, hacsak nincsenek ellenőrizve vagy utasítva a biztonságukért felelős személyek által.

Tartalomjegyzék

A GÉP FŐ RÉSZEI	99
TARTOZÉKOK	101
SZABAD KAR	102
A GÉP CSATLAKOZTATÁSA	103
NYOMÓTALP	104
NYOMÓTALP NYOMÁS	104
SZEGÉLYVEZETŐ	105
AZ ORSÓ TEKERCSELÉSE	106
A FELTEKERT ORSÓ BEHELYEZÉSE	107
A TŰ BEHELYEZÉSE ÉS CSERÉJE	108
A FELSŐ SZÁL BEFŰZÉSE	109
SZÁLFESZESSÉG	110
AZ ALSÓ SZÁL FELHOZÁSA	111
VISSZAVARRÁS	112
SZÖVET-, CÉRNA- ÉS TŰTÁBLÁZAT	113
ÖLTÉSKIVÁLASZTÁS	114
EGYENES ÖLTÉS	115
CIKCAKK ÖLTÉS	116
VAKSZEMÖLTÉS	117
GOMBFELVARRÁS	118
GOMBLYUKVARRÁS 4 LÉPÉSBEN	119
ZIPZÁRVARRÁS	120
TÖBBSZÖRÖS CIKKCAKK	121
STOPPOLÁS, KÉZI HÍMZÉS	122
DÍSZÍTŐ ÖLTÉSEK	123
RÁTÉT	124
STEPPELÉS-PATCHWORK	125
FOLTOZÁS	126
TÁMASZTÓ VARRÁS	127
HAGYOMÁNYOS TŰZÉS	128
SŰRÍTÉS, HÚZÁS	129
ZSINÓR BEVARRÁS	130
KARBANTARTÁS	131
HIBAKERESŐ	132

A GÉP FŐ RÉSZEI

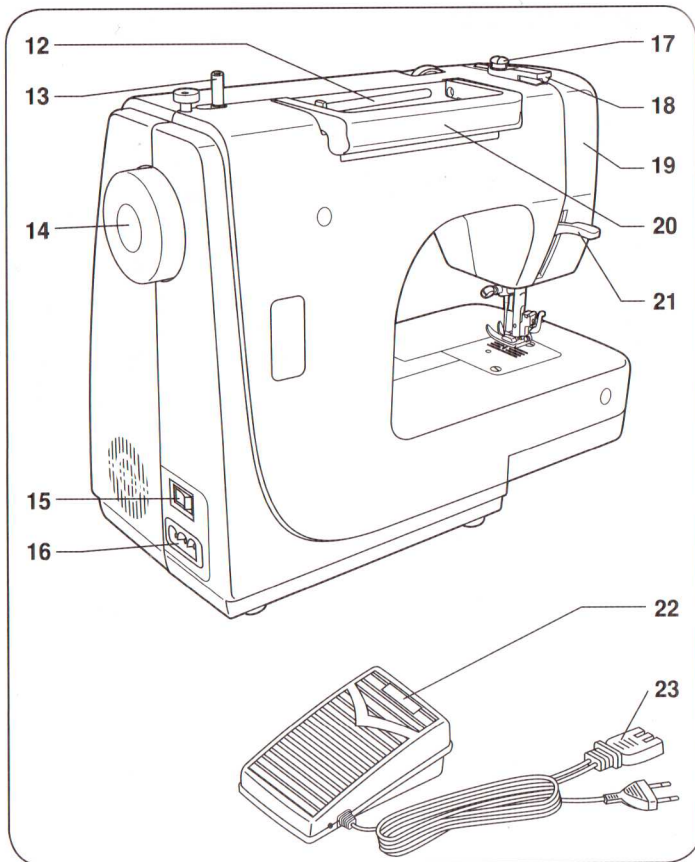
1. Szálfeszesség állító
2. Talpnyomás szabályozó
3. Szálvezető
4. Szálvágó
5. Nyomótalp
6. Tűlap
7. Szabadkar/ tartozékdoboz
8. Visszavarrókar
9. Orsózó kioldó
10. Öltéshossz állító tárcsa
11. Öltés kiválasztó



HU

A GÉP FŐ RÉSZEI

- 12. Cémmartató rúd
- 13. Orsózó rúd
- 14. Kézikerék
- 15. Kí/be kapcsoló, világítás
- 16. Hálózati bemenet
- 17. Szálvezető
- 18. Felső szálvezető
- 19. Előlap
- 20. Fogantyú
- 21. Talpemelőkar
- 22. Pedál
- 23. Vezeték



TARTOZÉKOK

Általános tartozékok (1)

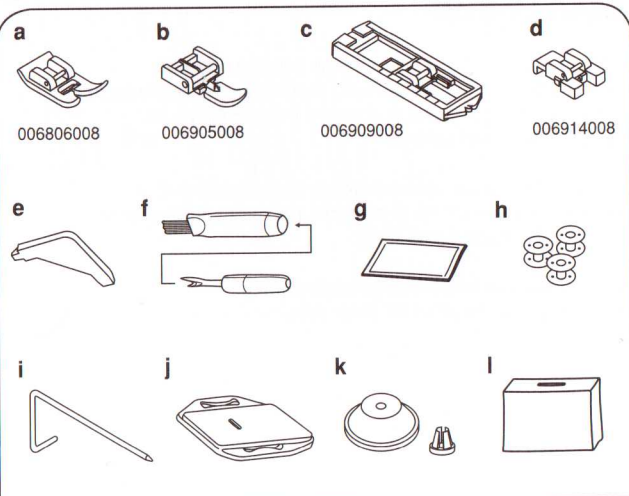
- a) általános felhasználású talp
- b) zipzár talp
- c) gomblyukvarró talp
- d) gombfelvarró talp
- e) csavarhúzó (tűlaphoz)
- f) tisztító kefe és gomblyukvágó
- g) tűkészlet
- h) orsó (3 db)
- i) öltésvezető
- j) adagoló borító
- k) cérnaszorító
- l) párnázott fedél

Kiegészítő tartozékok (2)

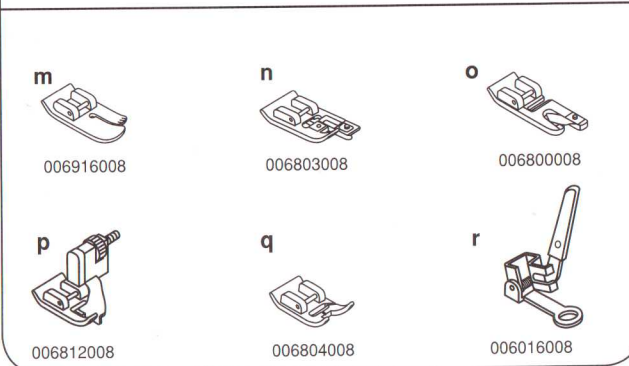
Ezek a tartozékok nincsenek benne a tartozékcsomagban, külön megvásárolhatók

- m) hímző talp
- n) szegővarró talp
- o) szegélyvarró talp
- p) vakszemöltés talp
- q) szaténvarró talp
- r) stoppoló talp

1



2



HU

SZABAD KAR

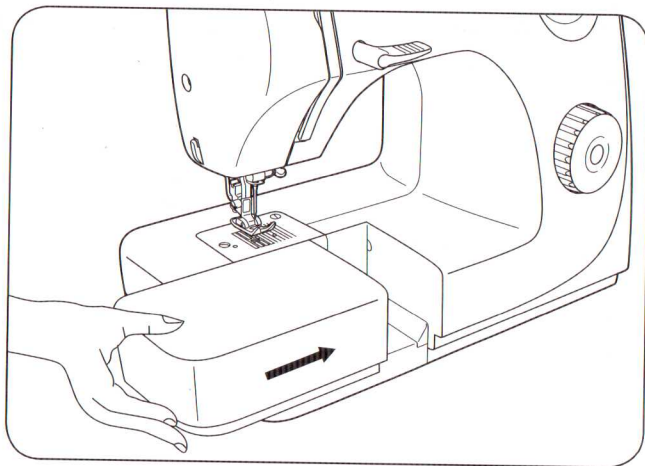
A szabad karon történő varrás megkönnyíti a nehezen hozzáférhető nyagrészek pl. ingujj, nadrágszár és derékrészek megvarrását. A gombokat is könnyen felvarrhatja pl. az ingujjakra és nyakrészekre.

Ahhoz, hogy a gépet szabadkarossá tudja alakítani, 1. húzza ki a kart és emelje le a gépről. Ha vissza kívánja tenni tolja a nyíllal jelzett irányba. (1)

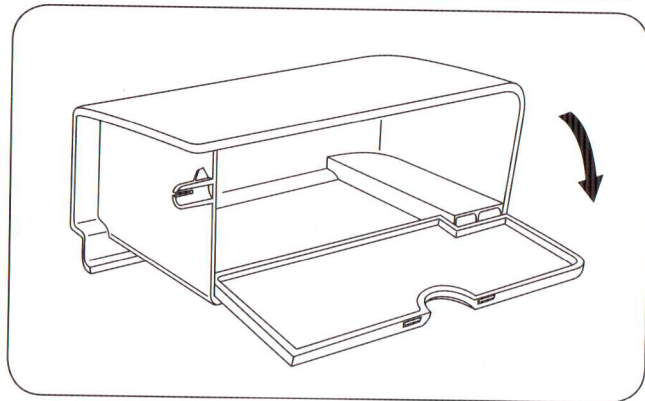
A toldalékkarban található a tartozéksomag.

A tartozékdoboz kinyitást az ábrán jelzett módon végezze. (2)

1



2



A GÉP CSATLAKOZTATÁSA

A gép hálózatba történő csatlakoztatása előtt győződjön meg arról, hogy a gépen feltüntetett elektromos adatok megegyeznek-e a hálózati adatokkal.

Csatlakoztassa a sebességszabályzót, lábkapcsolót a gép oldalán lévő aljzathoz. A vezeték másik végét dugja a konnektorba.

Megjegyzés:

Ne működtesse a gépet úgy, hogy nincs anyag a varrótalp alatt, mert ez károsodást okozhat.

ELEKTROMOS KAPCSOLÓ

Nyomja meg a főkapcsolót, hogy az I állásban legyen, ilyenkor a gép bekapcsolt állapotban van, a világítás is működik.

Kikapcsoláshoz (A) nyomja a kapcsolót a 0 állásba.

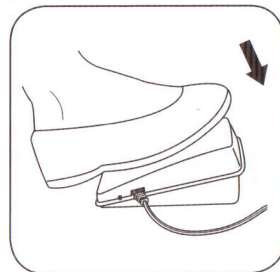
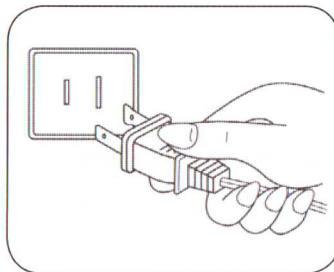
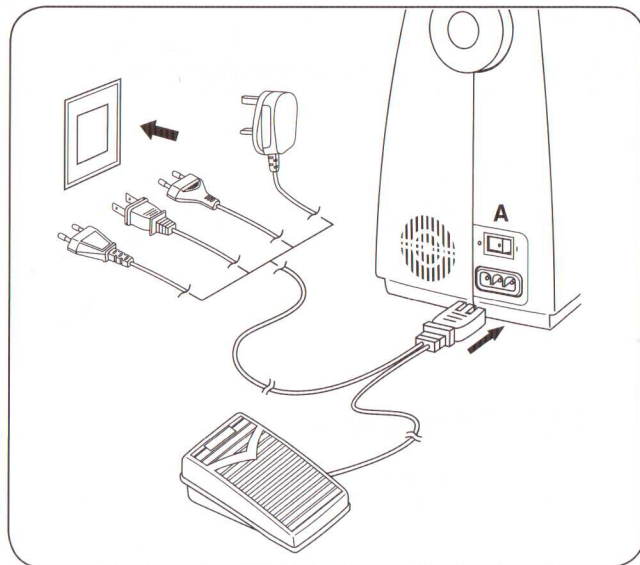
FC-1902, KD-1902 (110-120 V) / FC-2902A, FC-2902C, FC-2902D, KD-2902 (220-240V) / 4C-316B (110-125V) / 4C-316C (127V) / 4C-326C (220V) / 4C-326G (230V) / 4C-336G (240V) / 4C-336G (220-240V)

SEBESSÉGSZABÁLYZÓ, TALPKAPCSOLÓ

A gép működéséhez nyomja meg lábával a talpkapcsolót.

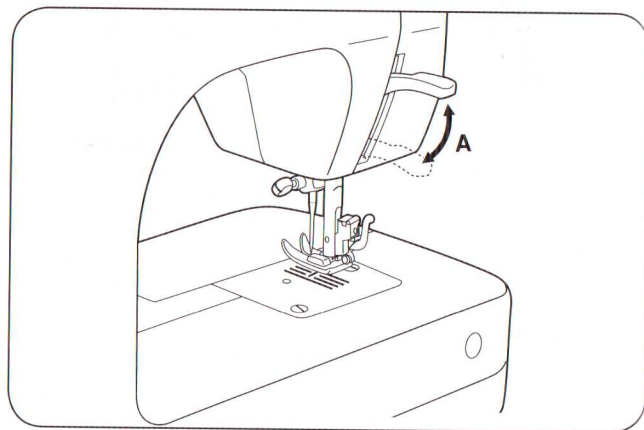
Minél erősebben nyomja a talpkapcsolót, annál gyorsabban varr a gép.

A gép leállításához vegye le a lábát a pedálról.



NYOMÓTALP

Ha többrétegű vagy nagyon vastag anyagot varr, emelje a talpat a legmagasabb pozícióba. (A)



NYOMÓTALP NYOMÁS

A nyomótalp nyomása gyárilag be van állítva.

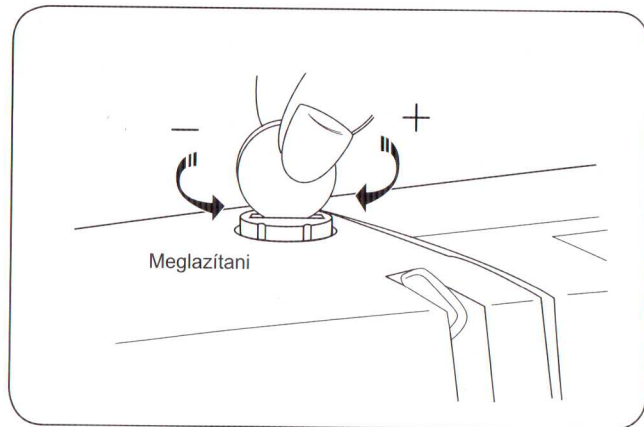
Azonban ha mégis szükséges a változtatás végezze azt az ábra szerint.

Nagyon vékony anyagoknál csökkentse a nyomást (lazítás), nehéz anyagoknál növelje a nyomást.

A változtatás azért praktikus, hogy az anyag vastagságához mérve ki tudja választani a megfelelő talpnyomást.

TALPSZÁR

- Emelje fel a tűrudat (a)
- Tegye fel a talpszárat az ábrán jelzett módon (b)
- Engedje le a talpszárat (b) úgy, hogy pontosan illeszkedjen a talpba (c-d)
- Emelje fel a talpemelőkart (e) majd engedje le a talp közepébe
- A nyomótalp pontosan illeszkedni fog a talpszárba

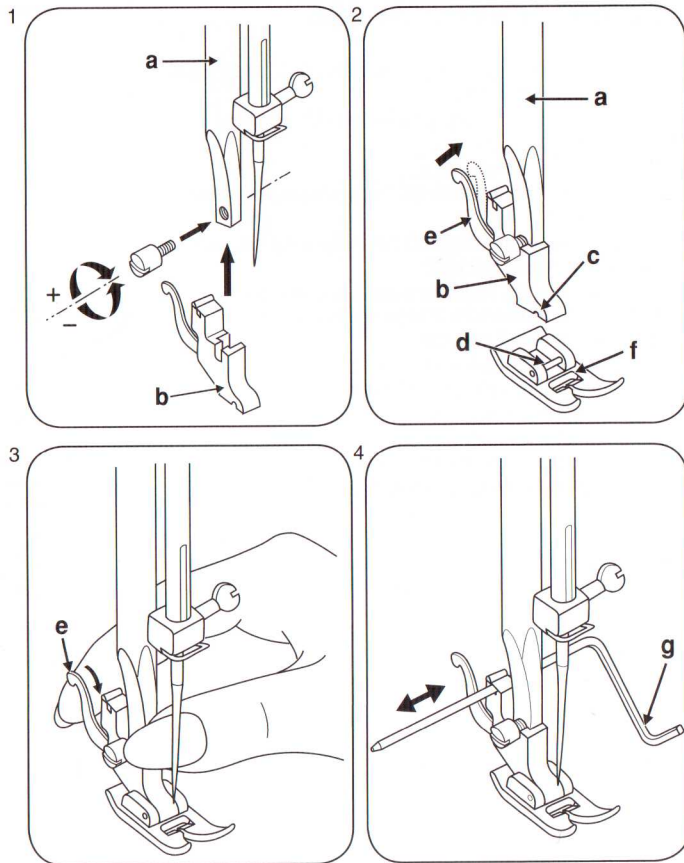


SZEGÉLYVEZETŐ

Az ábrán jelzett módon illessze a készülékhez a szegélyvezetőt (g)

FIGYELEM:

A FŐKAPCSOLÓNAK A 0 ÁLLÁSBA KELL LENNIE
MIKÖZBEN EZEKET A MŰVELETEKET VÉGZI.



HU

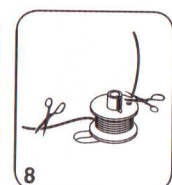
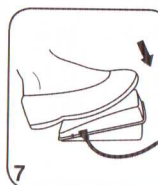
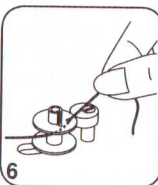
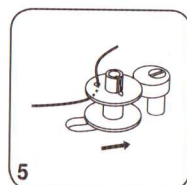
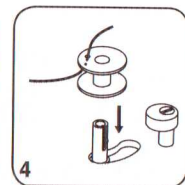
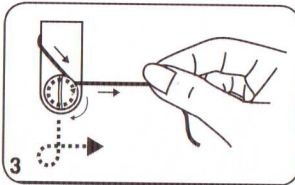
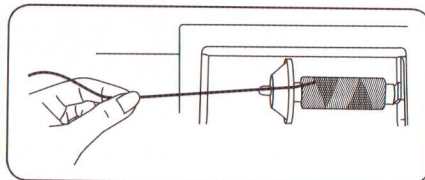
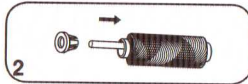
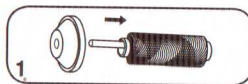
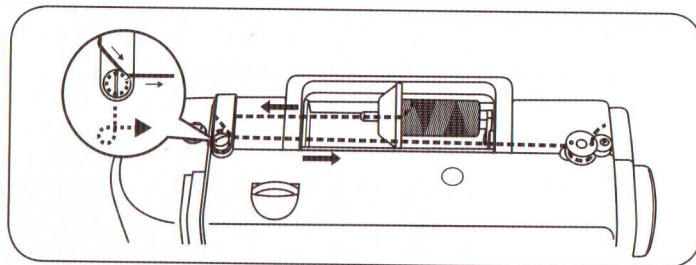
AZ ORSÓ TEKERCSELÉSE

Az orsó tekerése gyors és könnyű művelet, amennyiben követi az alábbi javaslatokat.

Az orsózást mindig a varrógép beüzeme előtt végezze.

- Tegye a cérnát a száltartóra
- Csúsztassa fel a cérnaszorítót, hogy megakadályozza a szál letekeredését
- A spulni nagyságától függően használja a kisebb vagy a nagyobb cérnaszorítót (1/2)
- Tekerje le a szálát, majd vezesse át a szálvezetőn
- A szálfeszítő tárcsa köré tekerje a szálát az óramutató járásával ellenkező irányban
- Húzza át belülről kifelé a szálát az orsón található kis lyukon
- Tegye fel az orsót a tekerelő rúdra és nyomja azt jobbra
- Fogja meg a szál végét (6)
- Lépjen rá a talpkapcsolóra és mindaddig működtesse a gépet, amíg a kívánt mennyiségű szál feltekeredik az orsóra
- Vágja el a szálát, majd tolja balra az orsót és vegye le a rúdról

Az orsó tekerése közben a varrógép nem varr, a kézikerek nem működik. Ahhoz hogy a varrás beinduljon, tolja az orsózó rudat a bal oldalra.



A FELTEKERT ORSÓ BEHELYEZÉSE

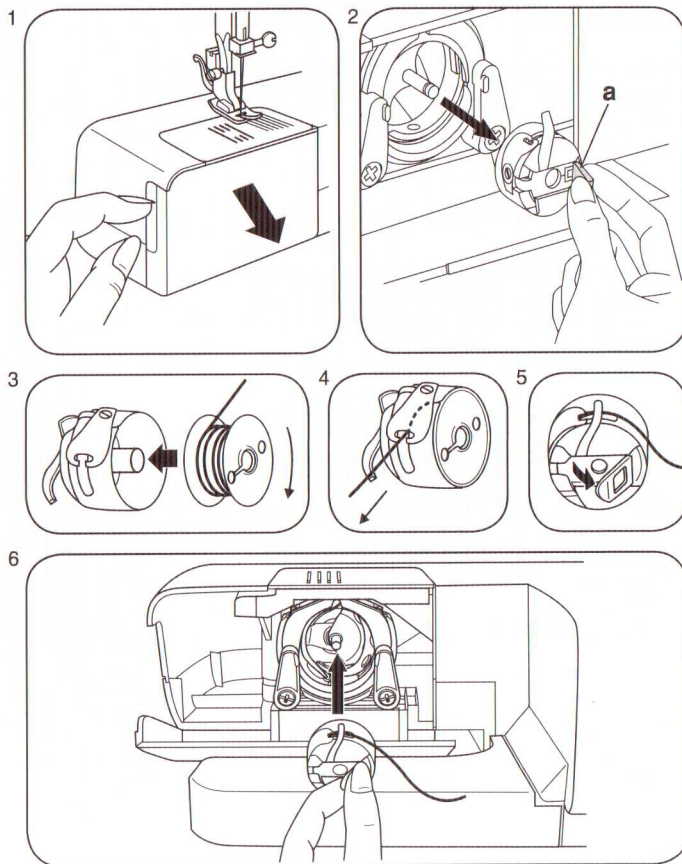
Amikor a már feltekert orsót akarja behelyezni a gépbe, az alábbi utasításokat kövesse:

FIGYELEM: A FŐKAPCSOLÓ A 0 ÁLLÁSBAN LEGYEN AZ ORSÓ BEHELYEZÉSE ALATT

- Emelje fel a varrótalpat
- Tekerje a kézikereket maga felé, amíg a tű el nem éri a legmagasabb állást
- Teljesen nyissa ki a tolólemezt és az orsótokat vegye ki az „a”-val jelzett résznél fogva. Vegye ki az üres orsót.
- Húzzon ki a feltekert orsóról 15 cm szálát és tegye be az orsótokba az ábra szerint (2-3)
- Az orsót a helyén tartva vezesse be a szálát a mélyedésbe (4)
- Ezután vezesse a szálát körbe, át a mélyedésen (5)
- Az orsószálát kint tartva csukja vissza a tolólemezt

Megjegyzés:

a cérna az orsóról az óra járásával ellentétesen tekeredjen le.



A TŰ BEHELYEZÉSE ÉS CSERÉJE

Rendszeresen cserélje a tűt, különösen ha valamilyen nyomot hagy az anyagon vagy ha problémákat okoz varrás közben. Kérjük a legjobb varrási minőség elérése érdekében mindig használjon Singer márkájú tűket.

Helyezze be a tűt az ábrán jelzett módon:

- Emelje fel a tűrudat a legmagasabb helyzetbe
- Lazítsa meg a tűszorító csavart és vegye ki a tűt
- A lapos oldalával hátrafelé helyezzen új tűt a szorítóba, amennyire csak lehetséges
- Szorosan húzza meg a tűszorító csavart

FIGYELEM:

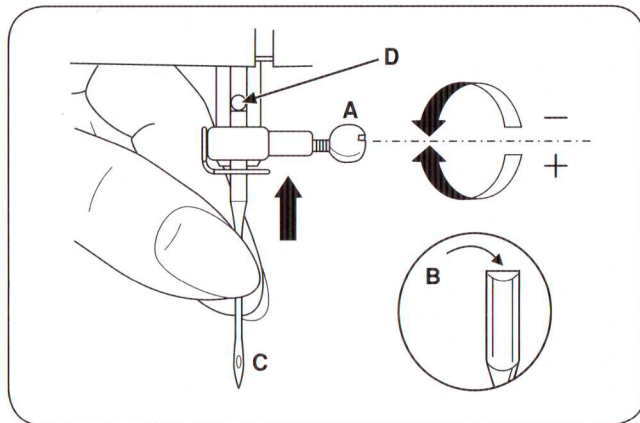
A FŐKAPCSOLÓ ITT IS 0 ÁLLÁSBAN LEGYEN

A tűnek mindig megfelelő állapotban kell lennie.

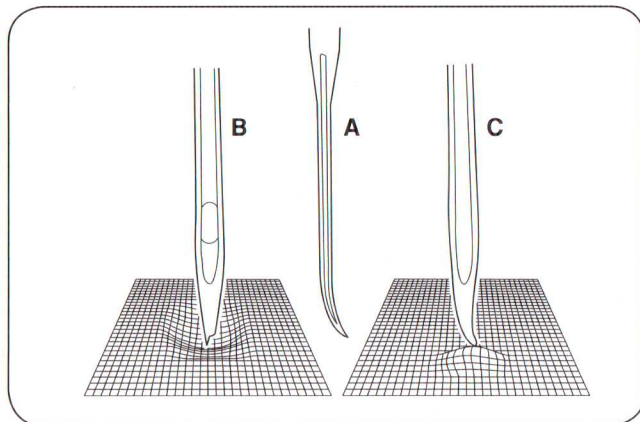
A következő dolgok okozhatnak problémákat:

- Elgörbült tű (A)
- Tompa tű (B)
- Törött, sérült tű (C)

1



2



A FELSŐ SZÁL BEFÜZÉSE

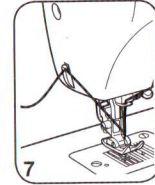
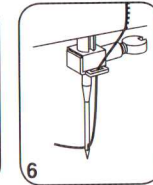
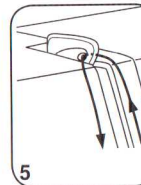
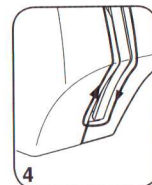
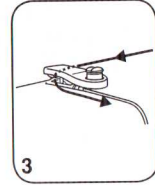
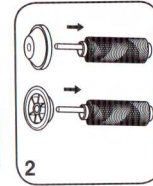
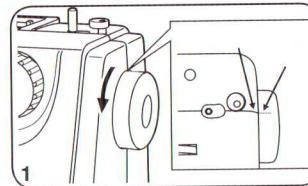
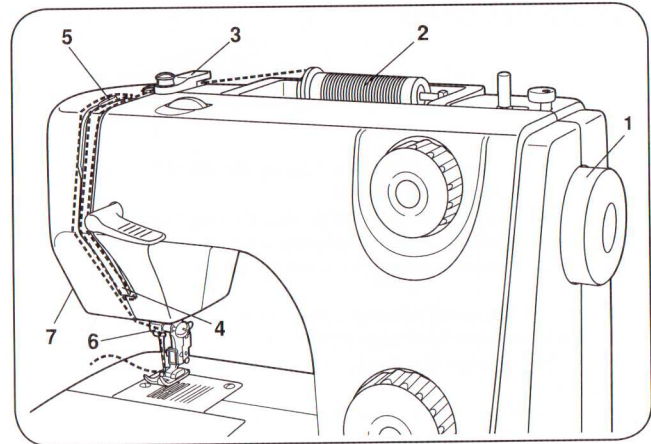
A gépbe nagyon könnyű a szálát befűzni.

Az egyszerű befűzési vonal követése kiküszöböli a hibákat a befűzés során.

A szál helyes befűzéséhez kövesse az alábbi lépéseket:

- Emelje fel a varrótalp emelőt
- Emelje a tűt a legmagasabb pozícióba (1)
- Tegye a cérnát a cérnatartó rúdra, használja a spulni méretétől függően a kicsi vagy a nagy cérnaszorítót (2)
- Húzza be a szálát a szálvezető mélyedésébe (3)
- Vezesse be a cérnát a szálvezetőbe (4)
- Az ábrát követve fűzze be a szálát egészen a tűig (5)
- Húzza ki a szálát, kb. 10-15 cm hosszán
- A szálát a tűbe előlről hátrafelé fűzze be (6)
- Vágja el a szálát a gép oldalán található szálvágóval (7)

FIGYELEM: A FŐKAPCSOLÓ 0 ÁLLÁSBAN LEGYEN



HU

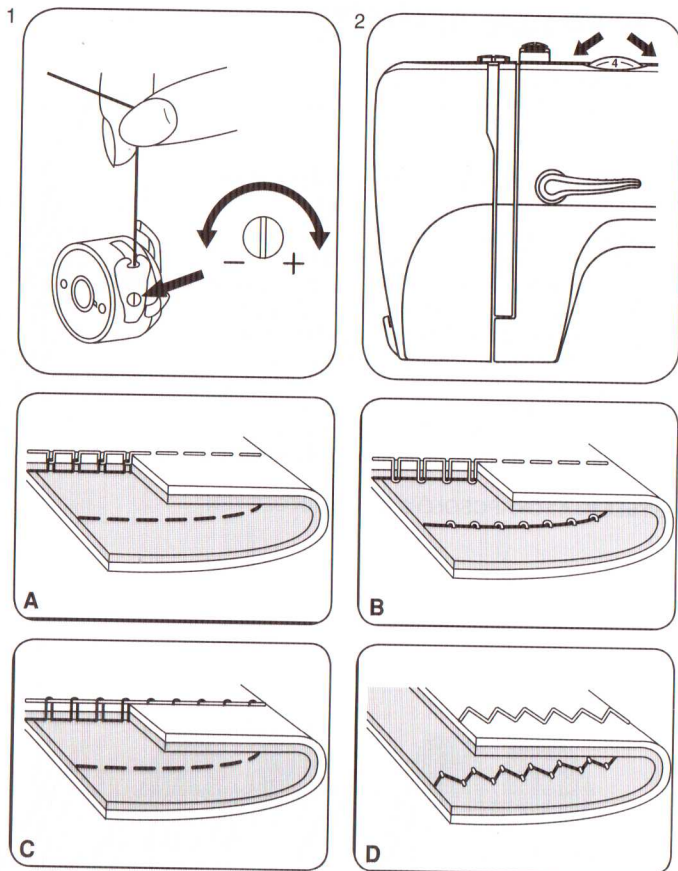
SZÁLFESZESSÉG

Az anyaghoz a megfelelő szál és tű kiválasztása után szükséges lehet a szálfeszesség beállítására a kiegyensúlyozott öltések elérése érdekében.

- A helyes szálfeszesség mind az anyag színén, mind hátoldalán egyenletes öltéseket eredményez
- A szál nem megfelelő feszessége túl laza öltéseket eredményez, melynek következtében hurkok keletkeznek a varrás során
- A feszesség növelése érdekében a nagyobb számjelzés felé állítsa
- A túlzott szálfeszesség túl szoros öltéseket eredményez, melynek következtében meggyűrődik az anyag
- A feszesség csökkentése érdekében a kisebb számjelzés felé állítsa
- Az alapbeállítás az AUTO jelölésnél található

Fontos:

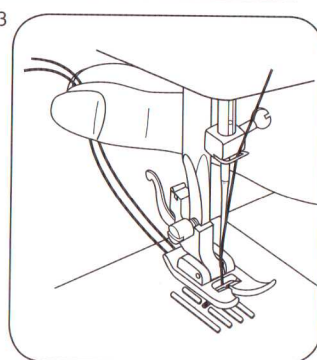
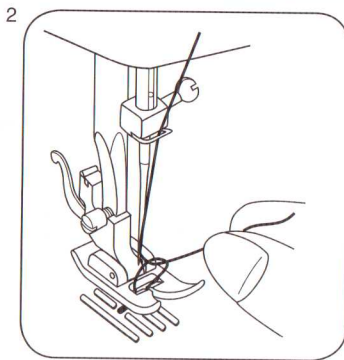
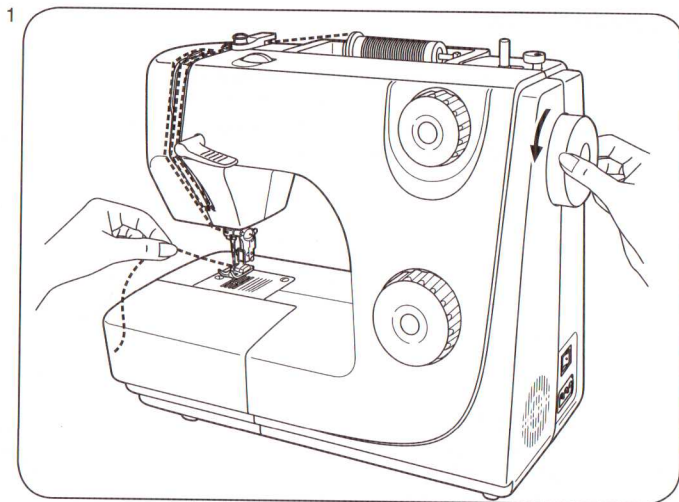
- 90 % - ban a 3 és 5 közötti pozíciót igénylik az anyagok;
- Cikcakk és díszítő öltések esetében általában lazább a szál, mint az egyenes öltéseknél
- Mindenféle dekorációs öltés esetében igaz az, hogy szebb lesz a varrás képe és kevesebb anyagvesztéssel dolgozik, ha a felső szál az anyag hátoldalán van



AZ ALSÓ SZÁL FELHOZÁSA

Amikor a tűbe már befűzte a szálát és az orsót behelyezte az orsótokba, az alsó szálát fel kell hozni a túlapon levő lyukon keresztül.

- Tartsa az alsó szálát lazán a bal kezében
- Lassan fordítsa a kézikereket maga felé, a tűt a túlapon levő lyukba eresztve
- Ezt folytassa addig, amíg a tű ismét a túlap fölé emelkedik
- A tűben levő szálát óvatosan húzza meg és így a kijövő alsó szálla egy hurokot alkot, melyet emeljen fel (többszöri túleengedés is szükséges lehet)
- Nyissa szét a hurkot az ujjával, hogy megtalálja az alsó szál végét
- Húzza át mindkét szálát a nyomótalpon keresztül a gép hátsó része felé

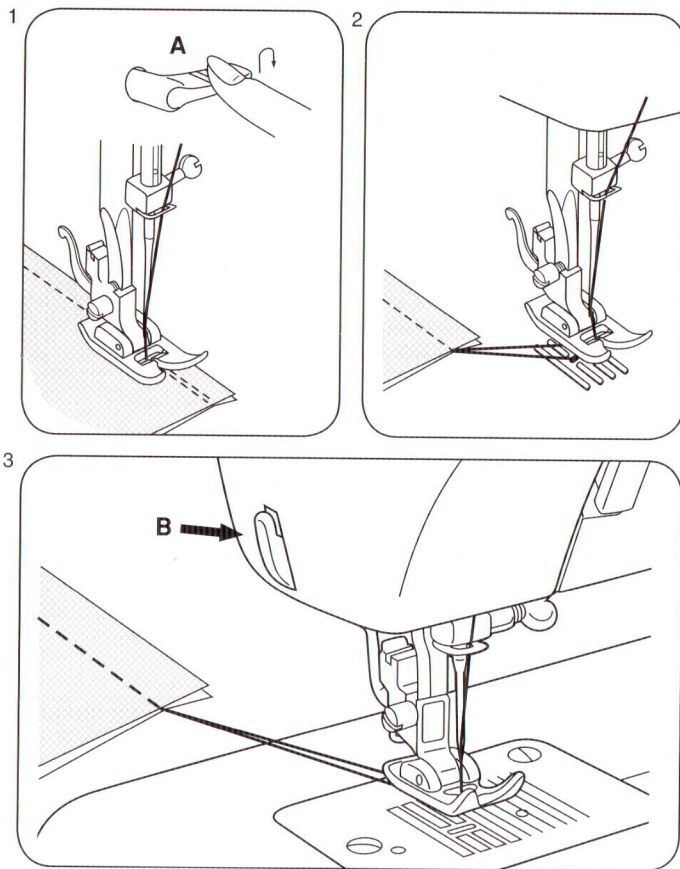


VISSZAVARRÁS

A varrás kezdetét és végét a visszavarrással erősítheti meg. Ezt a visszavarró gomb segítségével végezheti el. (A)
A visszavarró gombot a visszavarrás során nyomva kell tartni. Ha elengedi, a gép tovább varr ismét egyenesen.

A VARRÁS BEFEJEZÉSE

Tekerje a kézikereket maga felé, hogy a tű a legmagasabb pozícióba kerüljön.
Emelje fel a nyomótalpat és húzza ki az anyagot a nyomótalp és a tű mögött.
A gép oldalán található szálvágóval (B) vágja el a cérnát.



SZÖVET-, CÉRNA- ÉS TÚTÁBLÁZAT

A munka során használatos tű és fonal típusa a megmunkálandó anyagtól függ. Az alábbi táblázat hasznos segítséget nyújt a használandó tű és fonal kiválasztásához.

Ezt a táblázatot mindig nézzük meg mielőtt egy munkához hozzáfekszünk. Mindenképpen ugyanazt a méretű és típusú cérnát használjuk az orsóban és a tűben.

A szövetek bármilyen anyagból készülhetnek:

Pamutból, lenvászomból, selyemből, gyapjúból, szintetikus anyagból, műselyemből és vegyes összetételű anyagból. Az alábbiakban az anyagokat súlyuk szerint csoportosítottuk.

Megjegyzés: Mindig eredeti SINGER tűt használjunk. Ne használjunk hajlott vagy más gyártó által készített tűt.

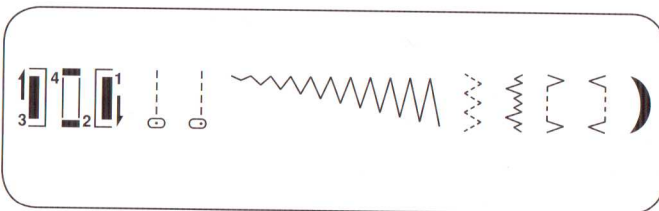
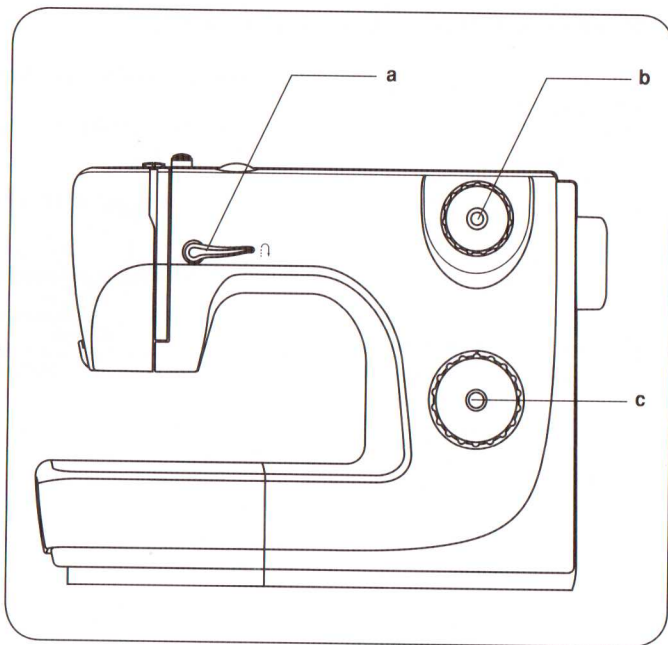
Szövet súlya	Szövet neve	Cérna	Tű típusa	Tű mérete
Könnyű	Batiszt, szifon, krepp, selyem	Pamutszálás poliészter vagy 100% poliészter vagy fényesített 60-as	2020	11/80
Közepes	Lenvászon, muszlin, bársony, szatén, piké	Pamutszálás poliészter vagy 100% poliészter vagy fényesített 50-es	2020	14/90
Közepesen nehéz	Gabardin, tweed, vitorlavászon, vászon, farmer, pamutszövet	Pamutszálás poliészter vagy 100% poliészter vagy fényesített 40-es	2020	16/100
Kötött	Kötött anyagok, duplakötésű anyagok, jersey, trikóanyag	Pamutszálás poliészter vagy 100% poliészter vagy nylon	Gombhegyű 2045	11/80 14/90 16/100 18/110

Megjegyzés: Vásárolhat még bőrvarrótűt (2032), farmertűt (2026) és duplatűt (2025).

ÖLTÉSKIVÁLASZTÁS

Az öltéskiválasztás az ábrán jelölt öltéskiválasztóval történik. (c)
Fokozatmentesen állíthatja az öltéshosszúságát is. (b)
Tekerje a tárcsát a kívánt mintához és állítsa be az öltés hosszát az anyagnak megfelelően.

- a) Visszavarrókar
- b) Öltéshossz állító
- c) Öltésminta kiválasztó



EGYENES ÖLTÉS

Állítsa az öltés kiválasztót az egyenes öltéshez.

Általánosságban elmondható, hogy minél vékonyabb az anyag, cérna és tű,

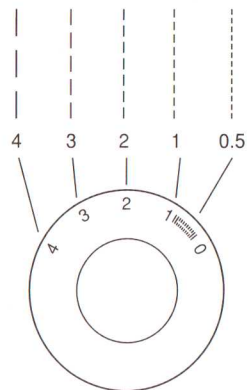
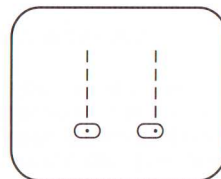
annál hosszabb öltést kell használni.

A finom öltésekhez állítsa a tárcsát: „1” és „2” közé.

Sűrűbb öltésekhez: Állítsa a tárcsát magasabb számra pl: „4”

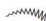
A dupla tű varráshoz állítsa a tűt a középső pozícióba.

A cérnát a hagyományos módon fűzze be a bal illetve a jobb oldali tűbe, előről hátra.



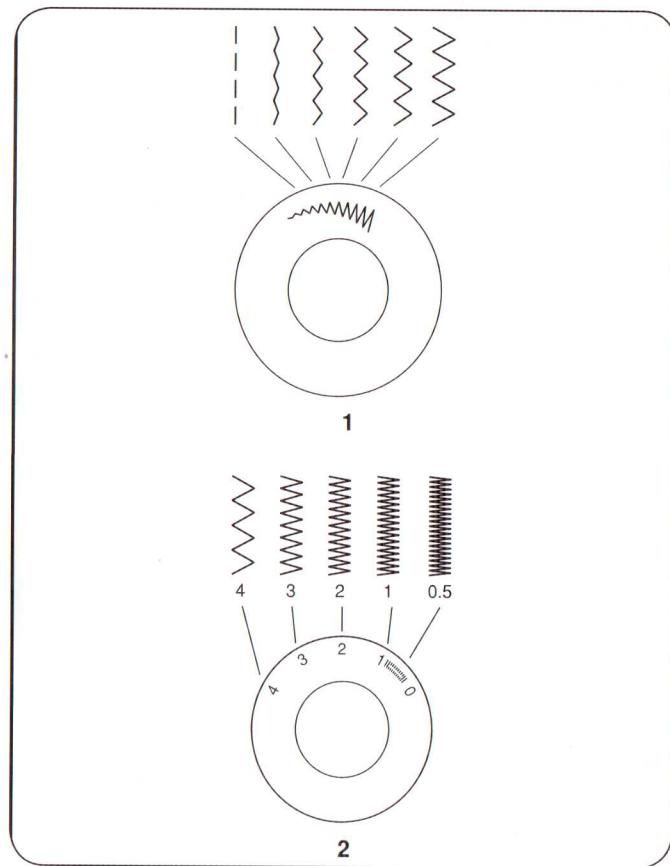
HU

CIKCAKK ÖLTÉS

Állítsa be a gépet a képen látható módon a cikcakk öltéshez. 

A cikcakk öltés szélességének növeléséhez tekerje a nagyobb, csökkentéséhez a kisebb cikcakk minta felé a tárcsát.

A cikcakk öltések sűrűsége változtatható, a leggyakrabban használt öltéssűrűség 2,5 illetve ez alatti a cikcakk öltéseknél.

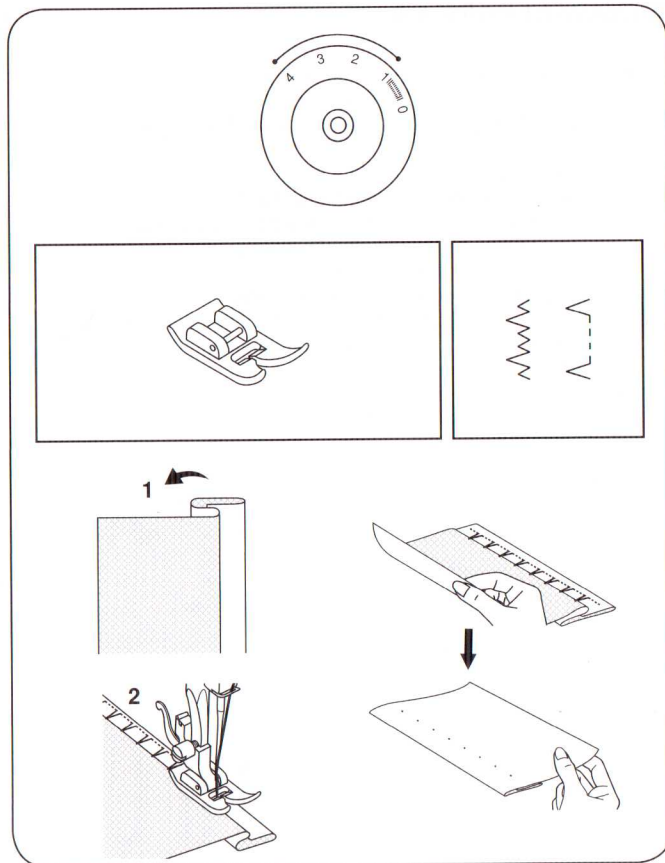


VAKSZEMÖLTÉS

Szegélyvarrás, függönyvarrás, nadrág és szoknya varrásánál alkalmazzák.

GYAKORLATOT IGÉNYLŐ VARRÁS,
ELŐSZÖR MINDIG PRÓBAANYAGON VÉGEZZE.

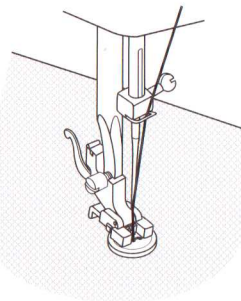
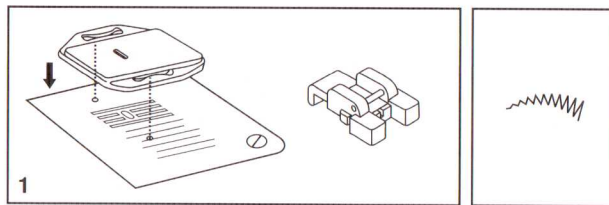
Hajtsa be az anyagot az ábrán látható módon
A hajtás kb. 5 mm-rel nyúljon ki az anyag színe alól.
Tegye fel a vakszemöltés talpat (külön rendelhető tartozék).
Helyezze el az anyagot a talp alatt; tekerje a kézikereket addig,
amíg a tű a bal oldalra nem áll és épp csak átszúrja a behajtást;
ha nem így van, állítsa az öltésszélességet ennek megfelelően.
Lassan kezdje el a varrást a behajtás mellett az öltések az
anyagon alig lesznek láthatóak.



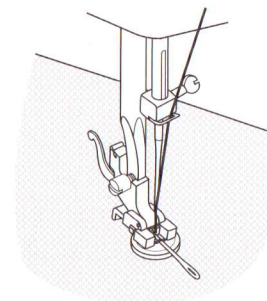
GOMBFELVARRÁS

- Tegye fel az adagoló borítót
- Cserélje a varrótalpat a gombfelvarró talpra
- Helyezze el az anyagot a talp alatt, a gombot tegye a kijelölt helyre
- Engedje le a talpat
- Varrjon le néhány biztonsági öltést a jobb oldali gomblyukba egyenes öltéssel, ügyeljen a helyes beállításra, hogy a tű pontosan haladjon át a gomblyuk jobb oldali lyukán
- Válassza ki a cikcakk öltést
- Állítsa az öltésszélességet 3 és 5 közé. Forgassa meg a kézikereket és ellenőrizze, hogy a tű a bal illetve jobb oldali gomblyukba ölt csak le. Az öltésszélességet ennek megfelelően állítsa be.
- Varrjon pár öltést lassan
- Állítsa az öltésszélességet 0-ra és öltson pár biztonsági öltést a bal oldali gomblyukba

4 lyukas gombnál fordítsa meg az anyagot és ugyan így végezze el a műveletet a másik két gomblyuknál is.



2



3

GOMBLYUKVARRÁS 4 LÉPÉSBEN

Előkészületek:

- Gépével négy könnyű lépésben tud gomblyukat készíteni
- Soha nem kell az anyagot mozgatnia vagy a tűt újra állítania
- Az anyag mintadarabján mindig varrjon először egy próbagomblyukat
- Győződjön meg róla, hogy az orsón elegendő cérna van
- Amikor nehezen elérhető helyen készít gomblyukat, alakítsa át a gépet szabadkaros varrássra
- Jelölje be a gomblyuk helyét az anyagon. Amikor finom anyagokon varr, tegyen egy darab papírt az anyagra, amikor azt a varrótalp alá helyezi
- Tegye fel a gomblyukvarró talpat (a)
- Az ábra alapján állítsa be az öltéshosszúságot a gomblyuk jelnél az anyagnak megfelelően (b)

1. lépés

- Emelje fel a talpat
- Helyezze az anyagot a varrótalp alá úgy, hogy látszódjon a gomblyuk kijelölt helye
- Beállítás: Tekerje az 1 pozícióba a beállítót
- Ügyeljen rá, hogy csak párszor öltson az 1. és 3. lépésnél

2. lépés

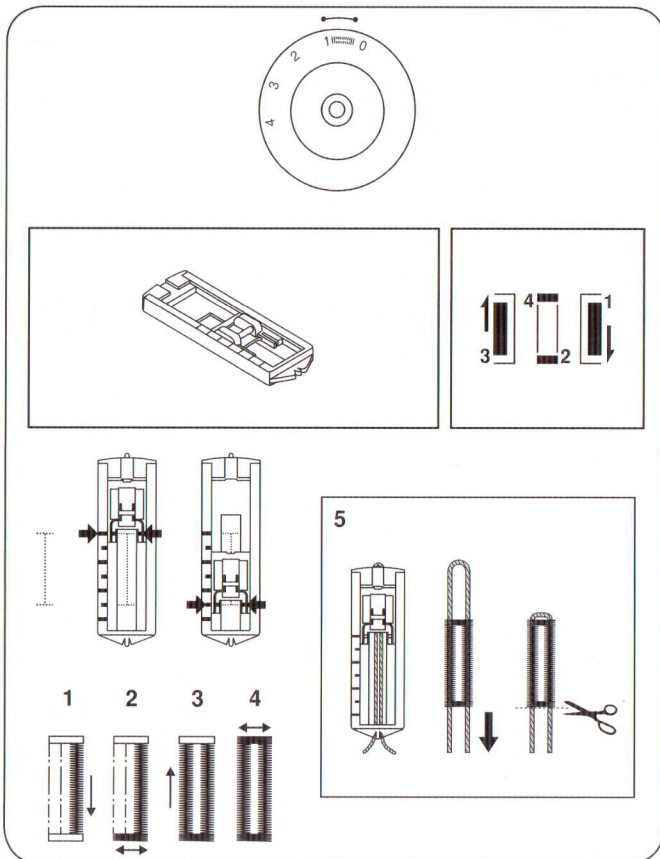
- A kézikereket maga felé forgatva emelje ki a tűt az anyagból
- Tekerje a beállítót a 2. lépéshez
- Varrjon minimum 4 öltést. Úgy hagyja abba a varrást, hogy a tű a varrás bal oldalán legyen

3. lépés

- A kézikereket maga felé forgatva emelje ki a tűt az anyagból
- Tekerje a beállítót a 3. lépéshez
- Varrjon a kiinduló pontig

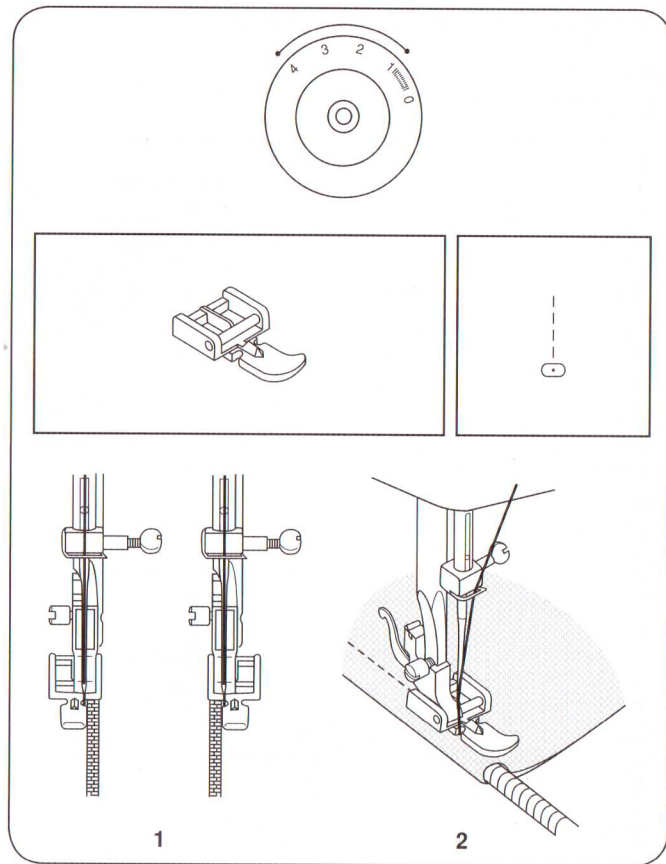
4. lépés

- A kézikereket maga felé forgatva emelje ki a tűt az anyagból
- Tekerje a beállítót a 4. lépéshez
- Varrjon minimum 4 öltést
- Emelje fel a talpat és vegye ki az anyagot
- Óvatosan vágja fel a gomblyukat egy cérnávágóval vagy egy éles kis ollóval



ZIPZÁRVARRÁS

- Állítsa be a gépet az ábrán jelölt módon 1 és 4 közé, az anyagtól függően, egyenes öltésre
- A varrótalpat cserélje zipzár talpra
- A zipzár varrótalpat a tűrúd jobb vagy bal oldalára is felhelyezhető, attól függően, hogy a zipzár melyik oldalát kívánja varrni
- Annak érdekében, hogy a varrást el tudja kezdeni a zipzárbehúzóznál, engedje a tűt a szövembe, emelje fel a talpemelőkart és tolja a zipzárt húzó részét a talp mögé
- Ezután engedje le a talpat és folytassa a varrást
- Lehetőség van az anyag hosszában is varrni, rézsútosan, hogy szegést készíthessen



TÖBBSZÖRÖS CIKKCAKK

Állítsa az öltésminta választót az alábbi jelzésre: 

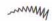

Az öltéshossz csökkenthető így igazán szoros öltéseket kaphat.

A megerősítéshez használhat még egy adagot a hátoldalon.

Az öltések sűrűsége állítható az öltéshossz változtatásával.

Az anyag vastagságától függően varrjon 3 és 5 sor között.

FÉRCELÉS

Állítsa a minta választót az alábbi jelzések   valamelyikére.

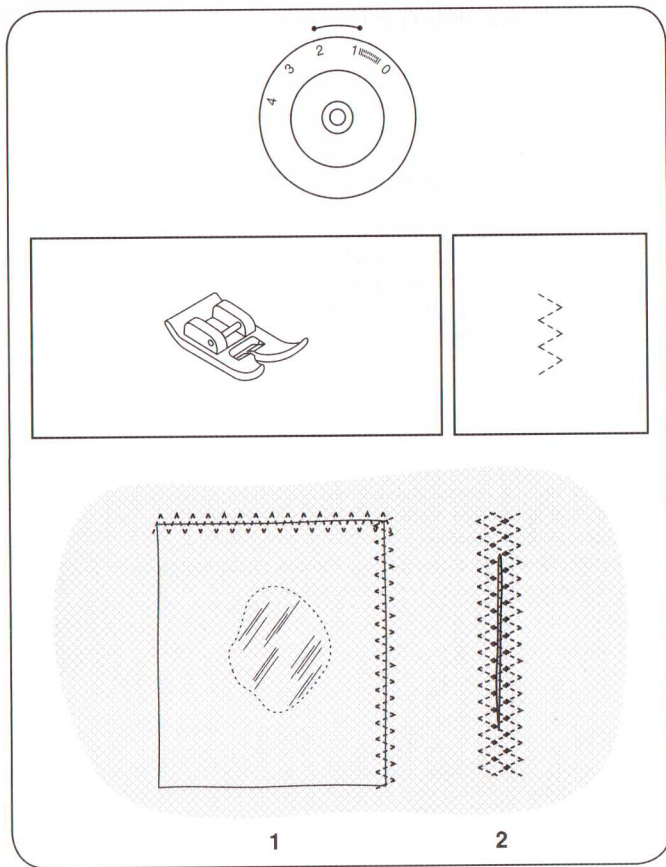
Az öltéshosszt állítsa 1 és 1,5 közé.

Ez az öltés pl. redők eldolgozásánál, zsebtasakoknál, foltozásnál, beszövésnél, összetűzésnél, szélek megerősítésénél, csipkén és rugalmas guminál használatos.

Ha a foltozás szakadozik, ajánlatos egy másik darab szövettel tartást adni az anyagnak.

Először egyenes öltéssel varrjon a redőnél a zsebtasaknál vagy a kívánt résznél.

Majd állítsa a cikkcakk öltésre a gépet és varrjon keresztül az egyenes öltés hátoldalán, hogy megerősítse a varrást.



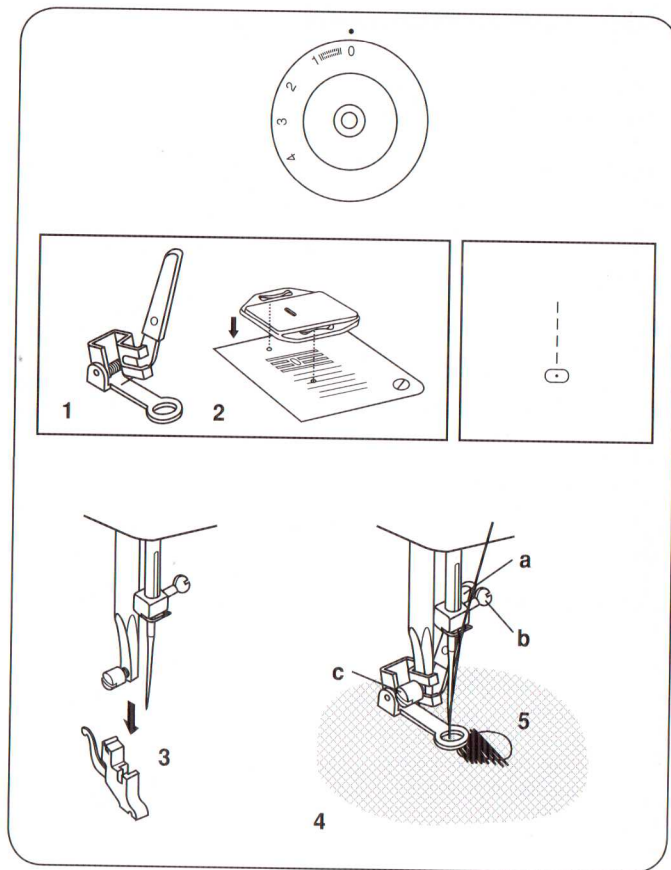
HU

STOPPOLÁS, KÉZI HÍMZÉS

Külön rendelhető tartozék a stoppoló talp. Keresse viszonteladóinknál.

1. Állítsa be a gépet az ábra szerint
2. Tegye fel az adagoló borítót (2)
3. Vegye le a talpszárat (3)
4. Helyezze fel a stoppoló talpat
5. A kar (a) a tűszorító mögött legyen (b)
6. A talpat erősítse fel hátulról, a mutatóujjával határozottan nyomja, majd szorítsa meg a csavart (c)
7. Először varrjon körbe a lyuk széle mentén, hogy erősítse az anyagot
8. Mindig balról jobbra dolgozzon
9. Fordítsa el az anyagot 1/4 fordulattal és varrja át
10. Célszerű stoppoló, hímző gyűrűt használni a könnyebb varrás és jobb eredmény elérése érdekében

Figyelem: A stoppolás a varrógép belső rendszerének használata nélkül történik. A szövetet Önnek kell mozgatnia. Fontos összehangolni a varrás sebességét a szövet mozgásával.



DÍSZÍTŐ ÖLTÉSEK

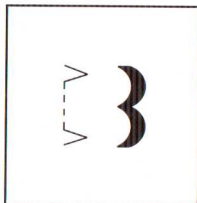
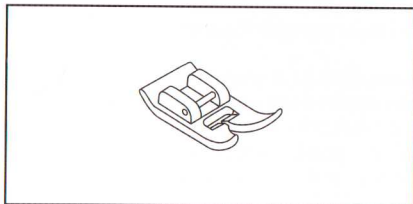
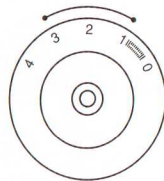
Válassza ki a kívánt mintát az öltésmintakiválasztó tárcsával.
Az öltéshossz beállítás függ az anyagtól és a varrási funkciótól.

Kagyló öltés (A)

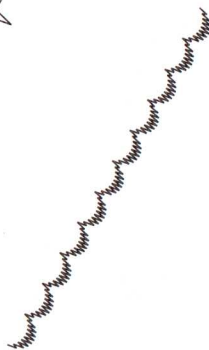
- dekoratív szegélyekhez
- használhatja finom anyagokhoz és rugalmashoz is
- a nagyobb öltéseknek pontosan a szövet szélén kell áthaladniuk, hogy elérje a legjobb hatást

Sejt öltés (B)

- díszítő szegés
- használhatja finom, normál és rugalmas anyagokhoz is
- pl. asztalterítónél



A



B

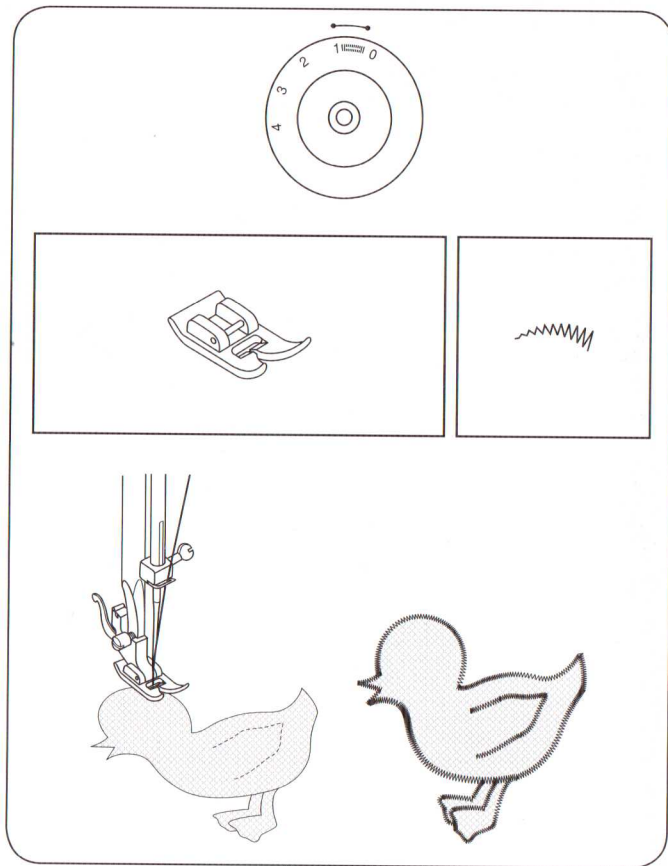
RÁTÉT

Az előre elkészített minták felvarrása gyors és egyszerű művelet. Különböző anyagokkal és mintákkal különböző eredményeket érhet el.

JAVASOLT BEÁLLÍTÁSOK

Minta: Cikkcakk öltés
Öltéshosszúság: A mintától és az anyagtól függően

Férceleje rá a mintát (előre elkészített) az anyagra
Varrja meg a minta széleit cikkcakkvarrással a vakszemöltő talp segítségével (Külön rendelhető tartozék)
Ügyeljen, hogy az öltéssorok kerüljenek nagyon közel egymáshoz
Tartsa a tűt az anyagban akkor is, amikor fordítja az anyagot



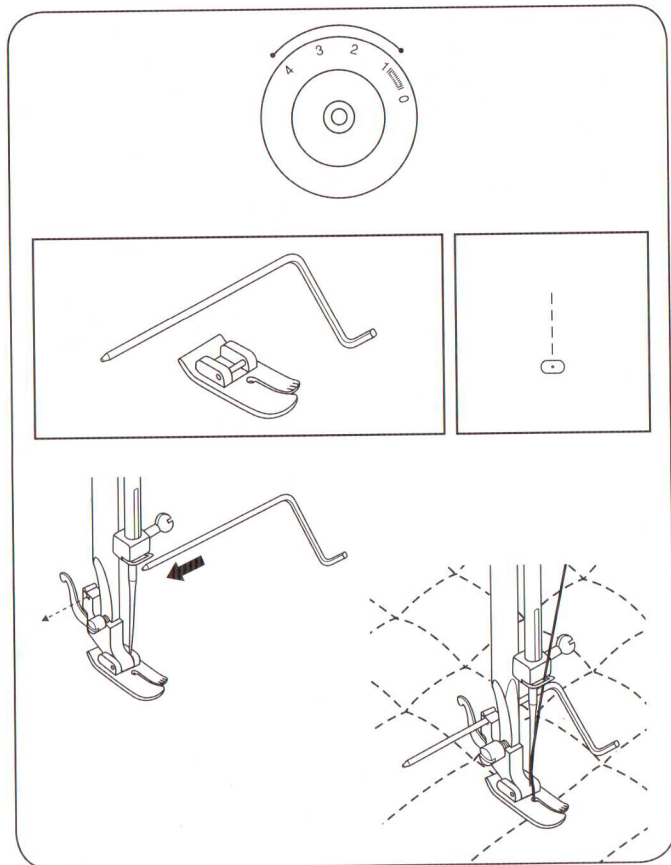
STEPPELÉS-PATCHWORK

A patchwork talp kiegészítő tartozék, keresse viszonteladóinknál.

A patchwork varrásnál, szabadon bármely irányban varrhat a patchwork talp segítségével.

Az öltések közötti kívánt távolságot az öltésvezetővel tudja szabályozni.

Helyezze fel a patchwork talpat és az öltésvezetőt.
Állítsa a gépet az egyenes öltéshez.
Kezdje el a varrást.



FOLTOZÁS

Minta: Többszörös cikk cakk

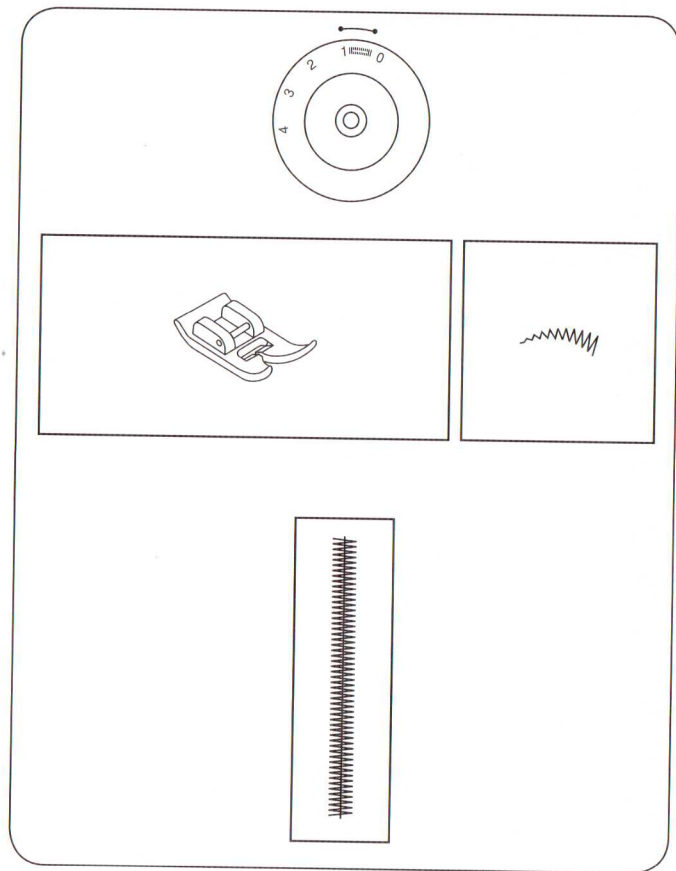
Öltésszélesség: Legnagyobb 4,5 mm

Öltéshossz: Finom 0,5-1

Helyezzen egy darab anyagot a szakadás alá.

Állítsa a talpat a szakadás elejéhez és varrja keresztül.

Erősítse meg a varrás kezdetét és végét.



TÁMASZTÓ VARRÁS

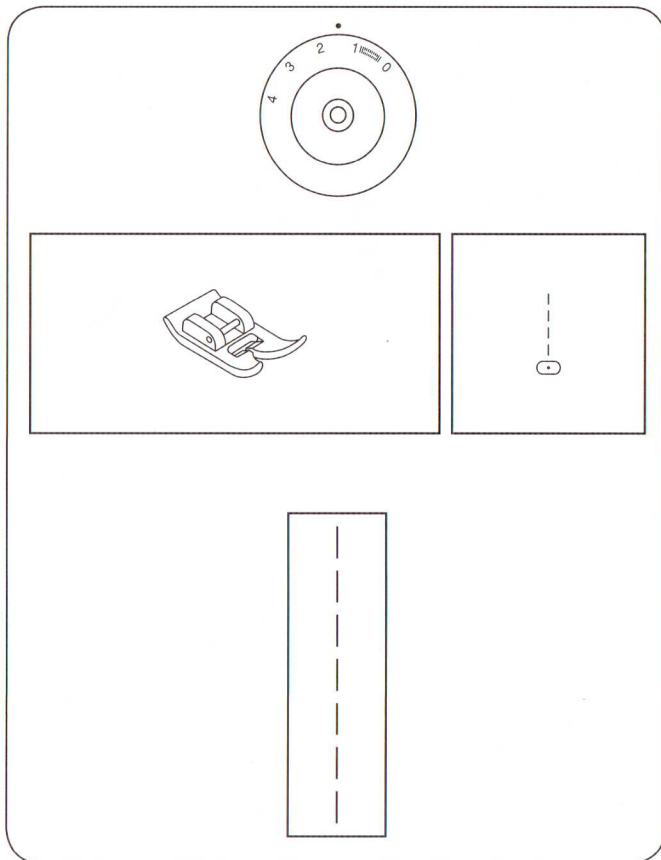
Minta: Egyenes öltés

Öltésszélesség: Egyenes

Öltéshossz: Rövid (1,5)

Varrási tanácsok:

Az egyenes tartó öltés használja hajtások megerősítésére, pl. ingujjaknál rugalmas anyagoknál vagy ott ahol meg akarja védeni az anyagot a nyúlástól.



HU

HAGYOMÁNYOS TŰZÉS

Minta: Egyenes

Öltés szélesség: Egyenes

Öltés hosszúság: 2-3

Varrási tanácsok:

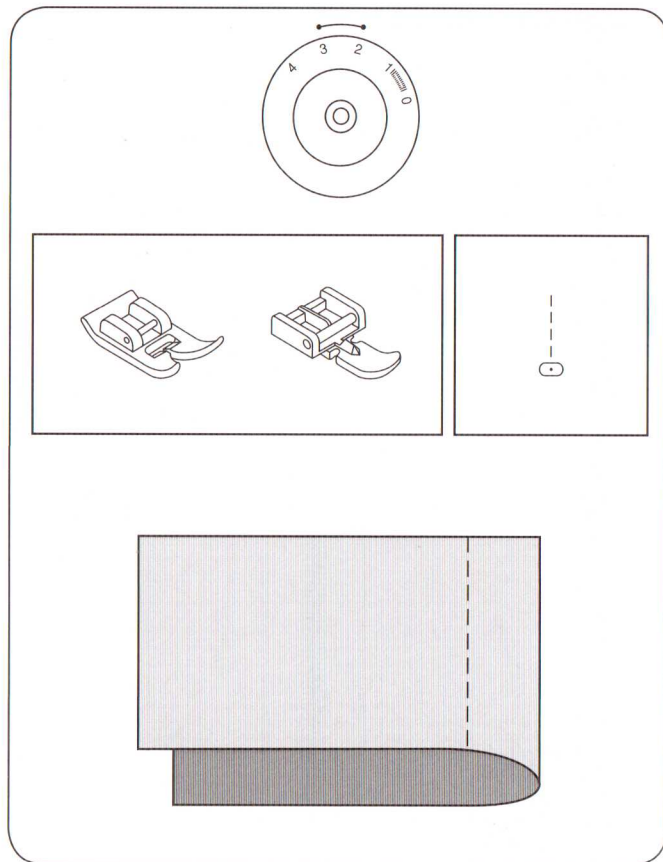
Jelölje be a tűzés helyét az anyagon.

Használjon cémát, szabókrétát vagy jelölő filcet.

Hajtsa össze az anyagot a hátoldalával.

Engedje le a talpat és kezdje el a varrást.

Ha kész vasalja egyenesre.



SÚRÍTÉS, HÚZÁS

Minta: Egyenes

Öltés szélesség: Egyenes

Öltés hosszúság: Leghosszabb

Varrási tanácsok:

A kívánt helyen készítse el a varrást.

Alkalmazza pl. derékrészeknél, kabátujjaknál.

Varrjon ezzel a beállítással 2 sort.

Ha elkészült a varrással emelje fel a tűt a legmagasabb pozícióba.

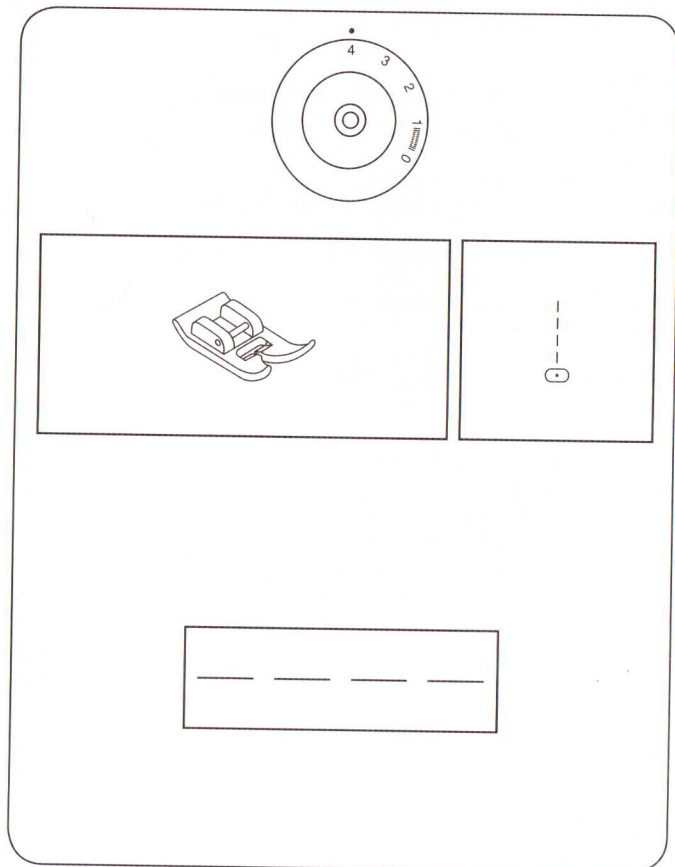
Emelje fel a talpat a legmagasabb helyzetbe.

Az alsó és a felső szálát is kezdje el a géphátulja felé húzni.

Vágja el a szálak végét, hagyjon megfelelő hosszúságot.

Húzza meg a szálakat, hogy az anyag összeráncolódjon, amennyire kívánja.

Dolgozza el a szálak végét.



HU

ZSINÓR BEVARRÁS

Minta: Cikk cakk

Öltésszélesség: Váltztatható (a zsinór vastagságától függően)

Öltéshossz: Váltztatható

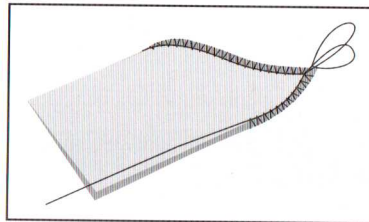
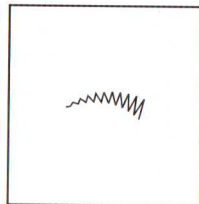
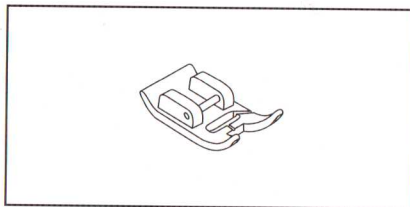
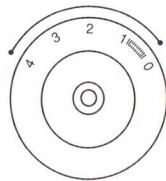
A zsinór bevarrás egyszerű művelet.

Helyezze a zsinórt az anyagra a kívánt helyre és varrja keresztül cikk cakk öltésekkel.

A varrás elkezdése előtt megtervezheti a kívánt helyet ahogyan a zsinórt el szeretné helyezni.

Akkora öltésszélességet válasszon mely közel esik a zsinór két oldalához.

Alkalmazhatja pl. kabátnál vagy más dekorációs munkáknál.

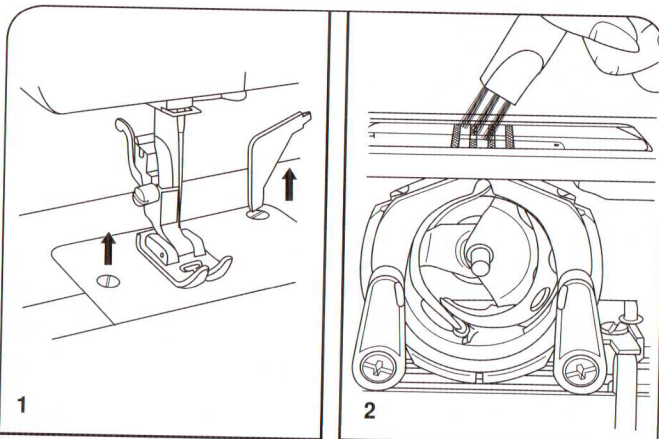


KARBANTARTÁS

Mindig húzza ki a gépet a konnektorból, mielőtt bármiféle karbantartást végezne.

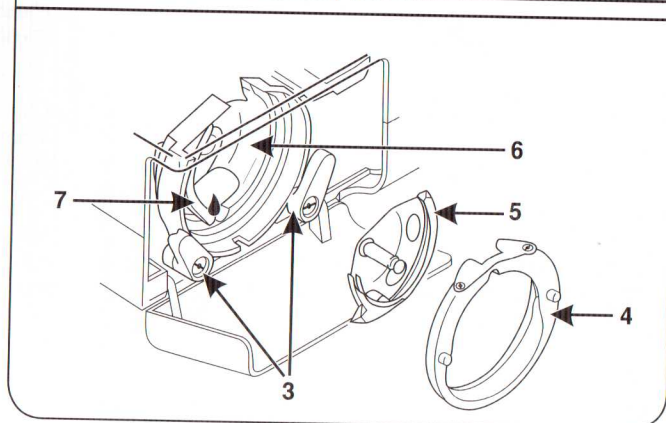
Tisztítás:

A túlap eltávolításához emelje a tűt a legmagasabb pozícióba és a csavarhúzóval csavarja ki a túlapot rögzítő csavarokat. (1)
Tisztítsa meg az orsótokat a kefével. (2)



Tisztítás szükséges akkor is, ha összegyűlik a cérnáról származó törmelék vagy anyagdarabok az orsótokban. Ellenőrizze rendszeresen és szükség szerint tisztítsa az orsótokat.

- A, Távolítsa el az orsót
- B, Tolja oldalra a hurokfogót tartó 2 kart (3)
- C, Vegye ki a 4 és 5 számú alkatrészt.
- D, Egy puha száraz ronggyal tisztítsa meg a felületet.
- E, A 6-os pontnál végezzen olajozást, ha szükséges. Csak varrógép olajat használjon, mert más olajok összetevői károsíthatják a gép alkatrészeit. A Singer olajat keresse viszonteladóinknál.
- F, Helyezze vissza az 5-ös majd a 4-es alkatrészt. Hajtsa vissza a tartó karokat.
- G, Rakja be az orsót



HU

HIBAKERESŐ

1. Szakad a felső szál.

- a. A gép rosszul van befűzve.
- b. Túl szoros a szálfeszesség.
- c. A szál túl vastag.
- d. A tű nincs jól betéve.
- e. A tű sérült.

Fűzze újra a gépet.

Lazítson a feszességen alacsonyabb szám felé.

Válasszon egy nagyobb tűt.

Ellenőrizze. Ha szükséges helyezze be újra. (lapos oldalával hátra)

Cserélje ki a tűt.

2. Törik a tű.

- a. A tű sérült.
- b. A tű nem jól van betéve.
- c. Nem jó a tű mérete az anyaghoz.
- d. Nem a megfelelő talpat használja.

Cserélje ki a tűt.

Ellenőrizze.

Cserélje megfelelőre.

Cserélje megfelelőre.

3. Kihagy az öltés.

- a. A gép nincs jól befűzve.
- b. Az alsó szál nincs jól befűzve.
- c. A tű-anyag-cérna kombináció rossz.
- d. A szálfeszesség nem jó vagy sérült a tű.

Ellenőrizze. a befűzést.

Ellenőrizze.

Ellenőrizze.

Ellenőrizze, cserélje ki a tűt

4. A gép túl hangos.

- a. A gépet meg kell olajozni.
- b. Az alsó szál nem jól van befűzve.
- c. Rossz minőségű olajat használt.

Lásd Karbantartás vagy keresse fel szervizünket.

Vegye ki az orsót és ellenőrizze.

Keresse fel szervizünket.

5. Hurkol a gép.

- a. A tű túl vastag az anyaghoz.
- b. Az öltéshossz rosszul van beállítva.
- c. A szálfeszesség túl szoros.

Válassza ki a megfelelő tűt.

Állítsa be újra az öltéshosszt.

Lazítson a szálfeszességen.

Gyártó neve és címe: SINGER Sewing Machine Company spol. S. r. o.

Termék megnevezése:

Termék típusa:

Termék gyártási száma (amennyiben van):

Vásárlás időpontja:

A termék fogyasztó részére való átadásának időpontja:

KIJAVÍTÁS ESETÉN TÖLTENDŐ KI!

A jótállási igény bejelentésének időpontja:

Kijavításra átvétel időpontja:

Hiba oka:

Kijavítás módja:

A termék fogyasztó részére való visszaadásának időpontja:

KIJAVÍTÁS ESETÉN TÖLTENDŐ KI!

A jótállási igény bejelentésének időpontja:

Kijavításra átvétel időpontja:

Hiba oka:

Kijavítás módja:

A termék fogyasztó részére való visszaadásának időpontja:

KIJAVÍTÁS ESETÉN TÖLTENDŐ KI!

A jótállási igény bejelentésének időpontja:

Kijavításra átvétel időpontja:

Hiba oka:

Kijavítás módja:

A termék fogyasztó részére való visszaadásának időpontja:

KICSERÉLÉS ESETÉN TÖLTENDŐ KI!

Kicserélés történt, amelynek időpontja:

KICSERÉLÉS ESETÉN TÖLTENDŐ KI!

Kicserélés történt, amelynek időpontja:

TÁJÉKOZTATÓ A JÓTÁLLÁSI JOGOKRÓL

A jótállás időtartama egy év. A jótállási határidő a fogyasztási cikk fogyasztó részére történő átadása, vagy ha az üzembe helyezést a vállalkozás vagy annak megbízottja végzi, az üzembe helyezés napjával kezdődik.

Nem tartozik jótállás alá a hiba, ha annak oka a termék fogyasztó részére való átadását követően lépett fel, így például, ha a hibát

- szakszerűtlen üzembe helyezés (kivéve, ha az üzembe helyezést a vállalkozás, vagy annak megbízottja végezte el, illetve ha a szakszerűtlen üzembe helyezés a használati-kezelési útmutató hibájára vezethető vissza)
- rendeltetésellenes használat, a használati-kezelési útmutatóban foglaltak figyelmen kívül hagyása,
- helytelen tárolás, helytelen kezelés, rongálás, elemi kár, természeti csapás okozta.

Jótállási keretbe tartozó hiba esetén a fogyasztó

- elsősorban – választása szerint – kijavítást vagy kicserélést követelhet, kivéve, ha a választott jótállási igény teljesítése lehetetlen, vagy ha az a vállalkozásnak a másik jótállási igény teljesítésével összehasonlítva aránytalan többletköltséget eredményezne, figyelembe véve a szolgáltatás hibátlan állapotban képviselt értékét, a szerződésszegés súlyát és a jótállási igény teljesítésével a fogyasztónak okozott érdeksérelmet.

- ha a vállalkozás a kijavítást vagy a kicserélést nem vállalta, e kötelezettségének megfelelő határidőn belül, a fogyasztó érdekeit kímélve nem tud eleget tenni, vagy ha a fogyasztónak a kijavításhoz vagy a kicseréléshez fűződő érdeke megszűnt, a fogyasztó – választása szerint – a vételár arányos leszállítást igényelheti, a hibát a vállalkozás költségére maga kijavíthatja vagy mással kijavíttathatja, vagy elállhat a szerződéstől. Jelentéktelen hiba miatt elállásnak nincs helye.

A fogyasztó a választott jogáról másra térhet át. Az áttéréssel okozott költséget köteles a vállalkozásnak megfizetni, kivéve, ha az áttérésre a vállalkozás adott okot, vagy az áttérés egyébként indokolt volt.

Ha a fogyasztó a termék meghibásodása miatt a vásárlástól (üzembe helyezéstől) számított három munkanapon belül érvényesít csereigényt, a vállalkozás nem hivatkozhat aránytalan többletköltségre, hanem köteles a terméket kicserélni, feltéve, hogy a meghibásodás a rendeltetésszerű használatot akadályozza.

A kijavítást vagy kicserélést – a termék tulajdonságaira és a fogyasztó által elvárható rendeltetésére figyelemmel – megfelelő határidőn belül, a fogyasztó érdekeit kímélve kell elvégezni. A vállalkozásnak törekednie kell arra, hogy a kijavítást vagy kicserélést legfeljebb tizenöt napon belül elvégezze.

A kijavítás során a termékbe csak új alkatrész kerülhet beépítésre.

Nem számít bele a jótállási időbe a kijavítási időnek az a része, amely alatt a fogyasztó a terméket nem tudja rendeltetésszerűen használni. A jótállási idő a terméknek vagy a termék részének kicserélése (kijavítása) esetén a kicserélt (kijavított) termékre (termékrészre), valamint a kijavítás következményeként jelentkező hiba tekintetében újból kezdődik.

A jótállási kötelezettség teljesítésével kapcsolatos költségek a vállalkozást terhelik.

A rögzített bekötésű, illetve a 10 kg-nál súlyosabb, vagy tömegközlekedési eszközön kézi csomagként nem szállítható terméket – a járművek kivételével – az üzemeltetés helyén kell megjavítani. Ha a javítás az üzemeltetés helyén nem végezhető el, a le- és felszerelésről, valamint az el- és visszaszállításról a forgalmazó gondoskodik.

A jótállás nem érinti a fogyasztó jogszabályból eredő – így különösen kellek- és termékszavatossági, illetve kártérítési – jogainak érvényesítését.

Fogyasztói jogvita esetén a fogyasztó a megyei (fővárosi) kereskedelmi és iparkamarák mellett működő békéltető testület eljárását is kezdeményezheti.

A jótállási igény a jótállási jeggyel érvényesíthető. Jótállási jegy fogyasztó rendelkezésére bocsátásának elmaradása esetén a szerződés megkötését bizonyítottnak kell tekinteni, ha az ellenérték megfizetését igazoló bizonylatot – az általános forgalmi adóról szóló törvény alapján kibocsátott számlát vagy nyugtát - a fogyasztó bemutatja. Ebben az esetben a jótállásból eredő jogok az ellenérték megfizetését igazoló bizonylattal érvényesíthetők.

A fogyasztó jótállási igényét a vállalkozásnál érvényesítheti.

Fogyasztó az alábbi javítószolgálatoknál (szerviznél) közvetlenül is érvényesítheti kijavítási igényét:

Varrógépcentrum Kft., Budapest, 1066, VI. Teréz krt. 10., (1) 322-1363

Varrógépszervíz Bt., Budapest, 1027, II. ker. Fő u. 73., (1) 201-3561

Baráth Varrógép Szaküzlet, Szeged, 6722, Török u. 11/A., (62) 420-168

Varga Varrógép Szaküzlet, Győr, 9022, Teleki László u. 55., (96) 337-196

A vállalkozás a minőségi kifogás bejelentésekor a fogyasztó és vállalkozás közötti szerződés keretében eladott dolgokra vonatkozó szavatossági és jótállási igények intézésének eljárási szabályairól szóló 19/2014. (IV. 29.) NGM rendelet (a továbbiakban: NGM rendelet) 4. §-a szerint köteles – az ott meghatározott tartalommal – jegyzőkönyvet felvenni és annak másolatát halaadéktalanul és igazolható módon a fogyasztó rendelkezésére bocsátani. A vállalkozás, illetve a javítószolgálat (szerviz) a termék javításra való átvételekor az NGM rendelet 6. §-a szerinti elismervény átadására köteles.